

# e bléck op

Matériel pédagogique

15+

Nr. 4



Version ALL sur [www.zpb.lu](http://www.zpb.lu)



**Les pensions**

# Informations contextuelles

## Qu'est-ce que la pension ?

La pension correspond à une allocation de la sécurité sociale payée mensuellement aux ancien-ne-s salarié-e-s afin d'assurer leur subsistance. Avant la mise en place d'un système public de retraite, la prise en charge des personnes âgées incombait à la famille. En 1911, une première assurance-vieillesse pour les ouvriers et ouvrières du secteur industriel a été introduite au Luxembourg.


Toute personne qui exerce aujourd'hui une activité professionnelle rémunérée au Luxembourg est inscrite auprès du Centre commun de la sécurité sociale (CCSS). Elle bénéficie d'une couverture sociale et cotise automatiquement aux régimes légaux d'assurance maladie et d'assurance pension. Après plus de **40 années de cotisation**, il est possible de prendre sa retraite. L'âge légal de départ est fixé à 65 ans (avec au moins 10 années de cotisation).

La pension remplace le salaire lorsqu'on est en retraite. Seulement les personnes ayant cotisé ont droit à une pension. Pour ceux et celles qui n'ont pas cotisé ou pas assez, il est possible de percevoir le revenu d'inclusion sociale (REVIS) pour subvenir à ses besoins.




## Comment la pension est-elle calculée ?

Différentes périodes sont prises en compte lors du calcul de la pension, notamment :

 La durée de travail au Luxembourg et à l'étranger. Depuis 1971, une réglementation permet de comptabiliser les droits à la pension acquis dans différents pays de l'Union européenne (UE). Certains pays non membres de l'UE sont couverts par des conventions de sécurité sociale.

 Les années d'études et d'autres périodes complémentaires

 Les années d'éducation des enfants (baby years)

Le fait de cotiser peu ou rien pendant certaines période de sa vie a une influence sur le montant de la pension finale. Les cotisations des salarié-e-s sont versées à la **caisse de pension**. Les employeurs et l'État cotisent à parts égales. L'argent cotisé sert principalement à financer les pensions en cours de paiement (contrat intergénérationnel). L'éventuel excédent des cotisations est placé dans des fonds d'investissement et sert à acquérir des biens immobiliers et des titres d'investissement (Fonds de compensation). Les prestations versées sont financées par les cotisations actuelles. Si ces ressources sont insuffisantes, le rendement ou le capital du Fonds de compensation est aussi mobilisé. Selon la loi, la réserve de la caisse de pension doit représenter au moins 1,5 fois le montant des prestations annuelles.

A côté de la **prévoyance-vieillesse** officielle, il existe un régime complémentaire de pension qui est facultatif. Ce dernier fait l'objet d'un soutien de l'État sous la forme d'avantages fiscaux.

## Quels sont les principaux défis ?

Le système de retraite est sous pression en raison de l'évolution démographique liée au **vieillissement** de notre population. Au Luxembourg, l'immigration actuelle et la croissance économique ne suffisent plus à compenser l'effet du vieillissement. Le Luxembourg cherche donc, comme beaucoup d'autres pays européens, à mettre en œuvre une **réforme du système de retraite**. Car sans réforme, l'État devra probablement financer les pensions par des emprunts, une mesure qui augmenterait la dette publique. Un départ à la retraite plus tardif, une augmentation des cotisations ou une baisse des pensions font partie des mesures couramment proposées. Conséquence : des débats politiques et des manifestations, car les solutions envisagées sont impopulaires. Les préoccupations des gens portent sur des enjeux comme la justice sociale, la solidarité, le niveau de vie et les perspectives d'avenir.

# Comment souhaites-tu vivre après ta vie active ?

Être à la retraite signifie qu'on peut disposer librement de son temps après de longues années de travail.

## Exercice



- Formez des groupes de quatre. Décrivez les photos. Dans quelles situations les personnes peuvent-elles se trouver à la fin de leur activité professionnelle ? Présentez vos résultats sous la forme de carte mentale. Comment la société prend-elle soin de ces personnes et quelle contribution apportent-elles à la société ?
- Réfléchissez à la manière dont vous souhaitez vivre dans 50 ans. Comparez vos idées. Comment pourriez-vous en assurer le financement ?



© iStock, PeopleImages 2022



© iStock, Timofey Zadvornov 2022



© iStock, Sean Anthony Eddy



© CIPA Junglinster, Croix-Rouge luxembourgeoise



© iStock



© iStock, Jovanmandic 2024



© iStock

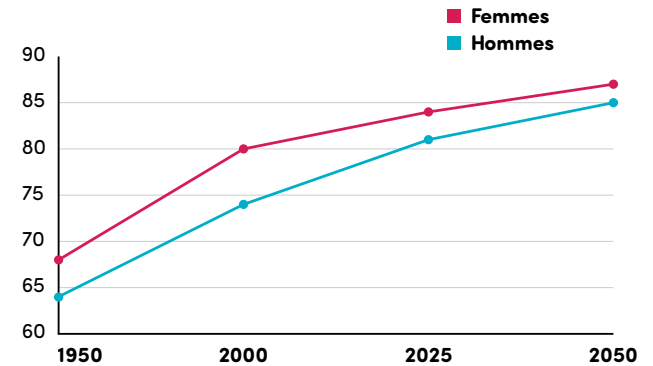


© iStock

## Exercice



### Évolution de l'espérance de vie des femmes et des hommes au Luxembourg (1950-2050)



Source : Statista, 2025

- Décrivez les données statistiques relatives à l'évolution de l'espérance de vie au Luxembourg.
- Quelles conséquences cette évolution a-t-elle pour la société si l'âge légal de départ à la retraite reste fixé à 65 ans ?

# Anticiper l'avenir : salaire et pension



Quiconque exerce une activité professionnelle est affilié à la sécurité sociale. Au bout de 40 ans et 8 mois maximum de cotisations et/ou à l'âge de 65 ans, on peut partir à la retraite au Luxembourg.

## Exercice



Crée une frise chronologique pour représenter ton parcours de travail potentiel. Note les informations suivantes :

- Combien de temps dure ta formation ?
- Combien de temps dois-tu travailler et comment souhaites-tu travailler (à mi-temps, à temps plein, temps pour la famille, etc.) ?
- Effectue une recherche : quel pourrait être ton salaire de départ ?

**Ton année de naissance :**      **Ta formation :**      **Entrée (prévue) dans la vie active :**      **Départ à la retraite :**

## Aufgabe



### Ta pension légale après 40 ans de travail au Luxembourg

Salaire de départ	Augmentation annuelle en %	Salaire final	Pension	Pension en %
Salaire minimum (2026)	1 %	3.828 €	2.722 €	71,1 %
5.000 €	1 %	6.222 €	3.913 €	62,9 %
3.000 €	2 %	6.624 €	3.776 €	57 %
6.000 €	2 %	13.248 €	6.280 €	47,4 %

Exemples fictifs : salarié-e-s ayant travaillé uniquement au Luxembourg. D'après : Vom Gehalt zur Rente, dans land.lu (06/12/2024) (date de dernière consultation : 08/12/2025).

- Quelle est la différence entre le salaire de fin de carrière et la pension ? Quelles seront les implications pour ton parcours de vie ?
- Pourquoi la pension est-elle proportionnellement plus élevée pour les faibles revenus ? À tes yeux, est-ce légitime ? Justifie ta réponse.
- Les études sont comptabilisées comme des années complémentaires. À tes yeux, est-ce judicieux ou non ? Formule des arguments.

## Bon à savoir !



**Ces éléments ont un impact sur ton temps de travail et ta pension :**

- Redoubler une classe (retarde l'entrée dans la vie professionnelle, fait perdre une année de salaire/cotisations)
- Gap Year (= année sabbatique)
- Période d'études ou de formation (comptée comme des années complémentaires, mais sans paiement de cotisations)
- Travail au noir (pas de cotisations à la sécurité sociale)
- Congé sans solde
- Temps de travail réduit : par exemple, travailler à 50 %, 75 %, 90 %

# Comment fonctionne la prévoyance-vieillesse ?

Avant la mise en place d'un système de retraite légal, la pauvreté était très répandue chez les personnes âgées. Le plus souvent, les familles assuraient la prise en charge des personnes âgées. Avec l'introduction de la première assurance pension en 1911, l'État luxembourgeois a créé son premier cadre légal. Aujourd'hui, toutes les personnes actives doivent cotiser pour la prévoyance-vieillesse.

Le système de retraite repose sur le principe solidaire du **contrat intergénérationnel**.

Le contrat intergénérationnel n'est pas un document formel, mais une convention sociale.

Le principe de base est le suivant : les plus jeunes paient pour les plus âgés.

1. Toutes les personnes actives versent chaque mois une partie de leur salaire sous la forme de cotisations à l'assurance pension.
2. La caisse de pension verse la pension aux personnes retraitées.
3. La promesse : une fois que les personnes qui cotisent aujourd'hui seront âgées, la génération suivante assurera le financement de leur pension.

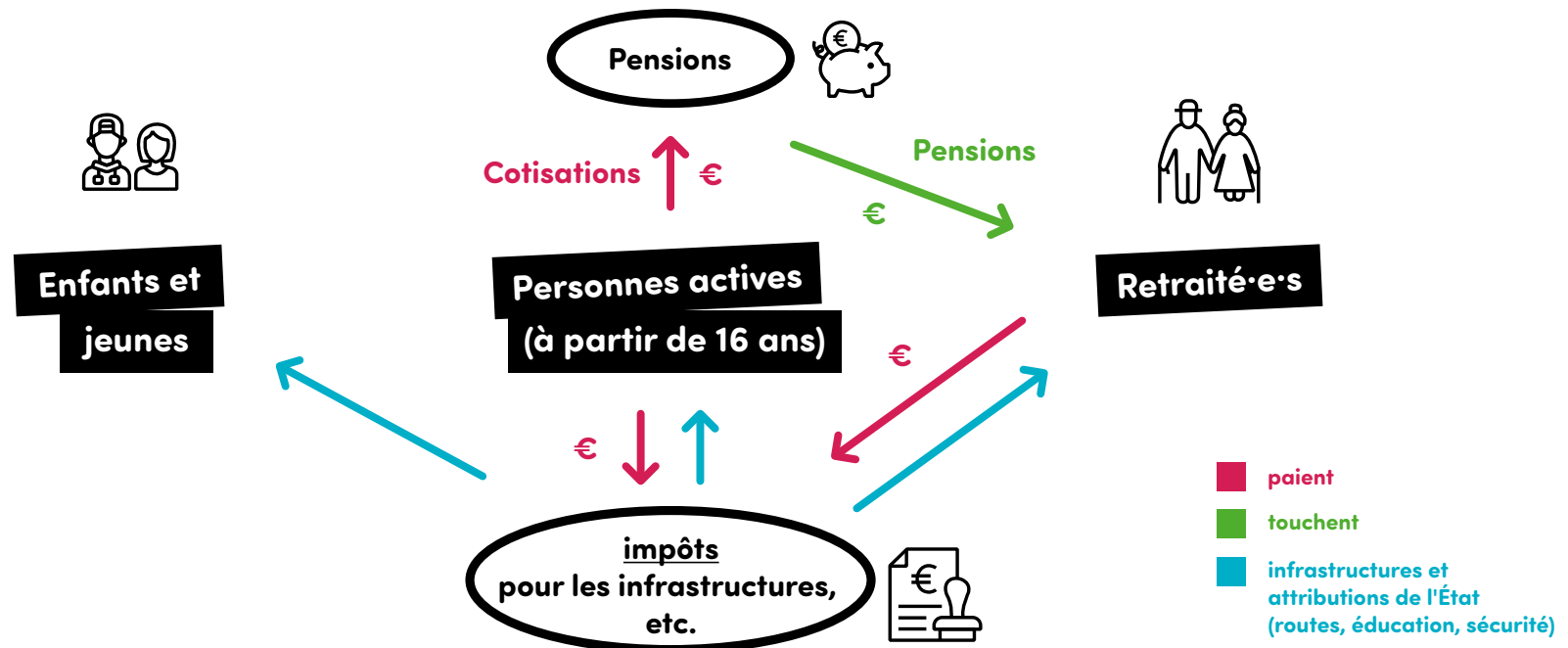


## Questions



- Qu'est-ce que la solidarité ? Où trouve-t-on encore des principes de solidarité dans la société ?
- Rédige un texte explicatif en te basant sur ce schéma.

## Redistribution financière : la solidarité entre les générations



# D'où vient ma pension ?



**Pension complémentaire :  
prévoyance vieillesse  
d'entreprise**



**Assurance pension  
obligatoire intégrée  
au système de sécurité sociale**



**Pension complémentaire :  
prévoyance vieillesse  
individuelle**

Le **montant de la pension** perçue dépend des éléments suivants :

- durée de la carrière de la personne concernée ;
- cotisations versées au cours de la carrière professionnelle.

Un système complémentaire volontaire est organisé soit par les entreprises pour leurs salarié·e·s, soit par les indépendant·e·s pour leur propre bénéfice. Pour les entreprises, ce dispositif est intéressant, car il leur permet d'attirer une main-d'œuvre qualifiée, de fidéliser leurs employé·e·s et de bénéficier d'avantages fiscaux. Cette offre ne s'applique toutefois pas à tout le monde, il faut donc se renseigner.

**Initiative personnelle requise :** ! ! ○

Le principal pilier de la prévoyance vieillesse est l'assurance pension obligatoire. Les salarié·e·s versent 8,5 % de leur salaire brut. Les employeur·euse·s et l'État cotisent eux aussi à hauteur de 8,5 %. Au total, 25,5 % du salaire brut sont donc versés à la caisse de pension (CNAP – Caisse nationale d'assurance pension). (chiffres datant de 2026)

**Initiative personnelle requise :** ! ○ ○

La prévoyance facultative peut se faire moyennant des investissements dans des produits tels que les assurances-vie, les fonds de pension privés, les plans d'épargne-logement ou les placements financiers à long terme (par exemple, actions, obligations). De cette manière, des économies personnelles sont constituées. De plus, il existe divers avantages fiscaux.

**Initiative personnelle requise :** ! ! !



**Quiz sur la retraite**

<https://edulink.lu/41pe>

**Discussion**



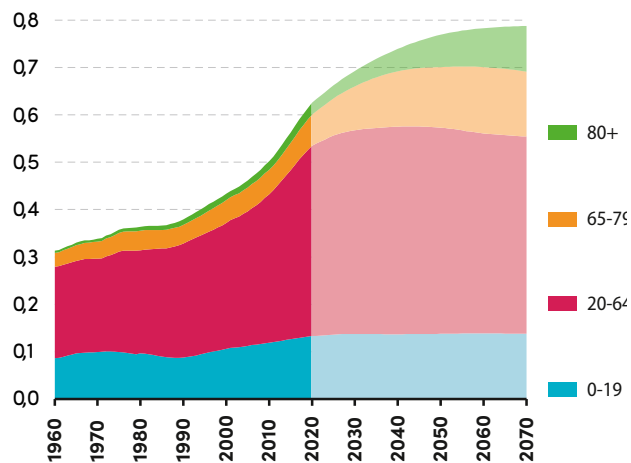
Quelle part de responsabilité individuelle chaque personne devrait-elle assumer dans la prévoyance-vieillesse – et quelle part devrait être réglementée par la loi (obligatoire) ?

# A quels défis notre système se heurte-t-il aujourd'hui ?

## 1. Pyramide des âges

Le phénomène de vieillissement désigne l'augmentation de l'âge moyen de la population. La proportion de personnes âgées augmente de manière disproportionnée par rapport aux générations plus jeunes.

Structure par âge de la population, tranches d'âge (en millions)



Source : Eurostat, 2023

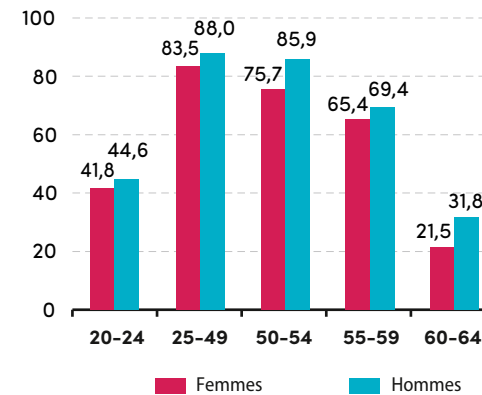
## 3. Croissance démographique malgré le recul des naissances

Au Luxembourg, le taux de natalité moyen est de 1,25 enfant par femme, ce qui reste inférieur à la moyenne européenne de 1,45. Pour assurer la stabilité démographique à long terme, il faudrait environ 2,1 enfants par femme. D'un point de vue purement mathématique, la population du Luxembourg baisse. Mais elle augmente chaque année d'environ 10 000 personnes en raison de l'immigration. La hausse du nombre de personnes actives contribue dans une large mesure au financement des pensions. Pour que ce système reste stable à l'avenir, il faut une population active suffisamment importante qui comprend aussi les frontalier·ère·s.

## 2. Âge réel et théorique de départ à la retraite

L'âge réel de départ à la retraite est actuellement d'environ 60 ans au Luxembourg, tandis que l'âge légal est de 65 ans.

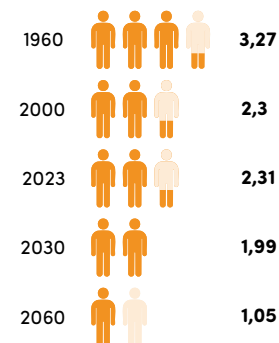
Taux d'emploi selon l'âge et le sexe, 2025 (en %)



Source : Statec, 2025

## 4. Augmentation du nombre de retraité·e·s

Nombre de salarié·e·s cotisant·e·s (population active) par bénéficiaire de pension



Source : CNAP (2023), évolution du coefficient de charge du régime général

Le terme « **mur des pensions** » traduit l'idée qu'à l'avenir, les cotisations ne suffiront plus pour assurer le paiement des pensions. Dans un tel scénario, l'État serait contraint de recourir en permanence à des crédits pour financer le système.

# Des réformes – mais comment ?

Dans nos pays voisins, les réformes du système de retraite ont entraîné de vifs mouvements de protestation et de grève. Au Luxembourg aussi, le gouvernement, les partis politiques et les syndicats débattent de la nécessité de mettre en œuvre des réformes.

## Actions de protestation en France et au Luxembourg contre les réformes des retraites



Source : iStock, UlyssePixel 2020



Pancarte: « Ne touchez pas à nos pensions! »; Source : chd

### Questions



Quelles injustices sont dénoncées lors des manifestations ? Que penses-tu des slogans sur les pancartes ?

### Des solutions impopulaires

Relever l'âge de la retraite

Cotiser plus longtemps

Toucher moins d'argent



Cotiser plus

### Exercices



- Parmi les quatre solutions, laquelle vous semble le plus acceptable ? Laquelle vous paraît inacceptable ? Discutez et procédez à un vote.
- Existe-t-il d'autres pistes de solution ? Effectuez une recherche : que disent les partis politiques et les syndicats luxembourgeois à ce sujet ?
- Créez vos propres affiches pour une action de protestation qui reflète vos revendications.

## Réflexions de jeunes concernant les pensions

### Affirmation 1

Marisa, 19 ans : « Pour moi, les études sont un investissement dans mon avenir. Durant ces années, je me prépare activement à assumer des responsabilités professionnelles plus tard. C'est pourquoi il est important que les années d'études continuent d'être prises en compte dans le calcul de la retraite, car elles font partie de ma vie professionnelle future. »

### Affirmation 2

Yann, 20 ans : « Je trouve que la caisse de pension devrait principalement investir le capital épargné dans des projets durables et des énergies propres. Cette mesure permettrait non seulement d'assurer notre pension, mais aussi l'avenir des prochaines générations – pour que nous puissions vivre plus tard dans un monde agréable. »

### Affirmation 3

Fabio, 17 ans : « En tant que membre de la génération Z, j'accorde une grande importance à l'équilibre entre vie privée et travail. Je ne veux pas passer ma vie à bosser, mais plutôt travailler à 75 % afin d'avoir plus de temps pour profiter pleinement de la vie. J'aimerais toutefois pouvoir bien vivre une fois âgé. Il faut un système équitable qui garantit aussi notre avenir. »

### Affirmation 4

Svenja, 21 ans : « Il est inacceptable que les jeunes soient les seuls à assumer le financement des pensions. Si nous souhaitons instaurer une véritable justice intergénérationnelle, les générations plus âgées et les retraités doivent aussi contribuer. Ce n'est qu'ensemble que nous serons en mesure de garantir un système juste et durable. »

### Questions



- Qu'est-ce qui est important pour ces jeunes ? Du point de vue des retraité·e·s : Que pourrait-on leur répondre de manière critique ?
- Qu'est-ce qui te tient à cœur ? Rédige toi-même un court texte.
- Travailler moins et toucher une bonne pension ? Est-ce faisable ?

## Formule ton opinion : juste ou injuste ?



Dans la salle de classe, une ligne est tracée au sol. À gauche se trouve une feuille portant l'inscription « **juste** » et à droite une feuille avec la mention « **injuste** ». Lisez à présent les différentes affirmations les unes après les autres. Placez-vous du côté qui correspond à votre avis. Discutez ensemble les résultats. Expliquez pourquoi vous vous êtes placé-e-s de ce côté. À la fin de l'exercice, tout le monde doit s'être exprimé au moins une fois.

### Déclarations à lire à voix haute :

- Celui qui cotise plus doit aussi percevoir une meilleure pension.
- Les personnes qui commencent à travailler plus jeunes devraient pouvoir partir à la retraite plus tôt.
- Les personnes qui exercent un travail physique devraient pouvoir prendre leur retraite plus tôt.
- Relever l'âge de la retraite rend l'entrée des jeunes sur le marché du travail plus difficile.
- Toute personne a le droit à une prévoyance vieillesse, même si elle n'a pas cotisé.
- La prévoyance vieillesse relève de la responsabilité de la famille, et non pas de celle de l'État : les enfants héritent, ils doivent donc prendre soin de leurs parents.
- Les personnes riches et les grandes entreprises devraient cotiser davantage à la caisse de pension.
- Chacun devrait s'occuper lui-même de sa pension et ne pas dépendre du système de prévoyance légal.
- Tout le monde devrait toucher la même pension.
- Les personnes qui ont élevé des enfants devraient bénéficier d'une pension plus élevée.
- Les hommes mariés devraient recevoir une pension moins importante, puisque leur femme perçoit aussi une pension.
- L'État ne doit pas changer les règles du jour au lendemain. Tout d'un coup, il faut cotiser plus longtemps et plus.
- Le travail au noir devrait être autorisé si les deux parties sont d'accord.

# Une taxe sur les robots pour financer les pensions ?



Pour l'instant, la situation financière (...) semble favorable. (...) Or, lorsque l'on se projette quelques années en avant, les perspectives paraissent moins favorables. Rien que pour la défense, quelque 400 millions d'euros supplémentaires sont nécessaires [en 2025]. (...) [Le Luxembourg devra] dès 2026 puiser dans les réserves de son fonds de pension public (...). S'ajoute à cela le fait qu'en matière de recettes fiscales, le Luxembourg reste fortement tributaire de certains secteurs [industrie financière, tourisme à la pompe et du tabac]. (...)

Face aux avancées rapides réalisées dans le domaine de l'IA et l'automatisation, l'idée d'une taxe sur les robots ou l'IA prend de plus en plus d'ampleur. (...) Lors du débat à la Chambre des Députés sur la réforme des retraites (...), (...) le LSAP, les Verts et les Pirates ont plaidé pour la mise en place de taxes sur l'utilisation de l'IA ou de robots afin de soulager la caisse de pension. (...) « Les entreprises qui remplacent la main-d'œuvre par l'IA et des machines et augmentent leurs bénéficiaires contribuent donc moins au système social. C'est pourquoi, afin de financer le système social, il faut passer d'une imposition uniquement fondée sur le travail à une base de financement plus large. Autrement dit, il convient de déplacer les prélèvements du facteur travail vers le facteur capital. » (Taina Boffering, LSAP) La Chambre des salariés (CSL) partage une analyse similaire : « Si des robots ou l'IA se substituent fonctionnellement à la main-d'œuvre, il paraît justifié

de les faire contribuer, par l'intermédiaire d'une taxe, au financement des systèmes de sécurité sociale – en particulier de l'assurance pension. » (...).

Toutefois, compte tenu de la rapidité des avancées technologiques, toute tentative de prédire les effets (...) de l'IA est à considérer avec prudence. (...) À cela s'ajoute le fait que le recours à l'IA (...) est difficile à mesurer. « Une taxe sur les robots est certainement plus facile à mettre en œuvre. On peut compter les robots et, dans une certaine mesure, évaluer leur travail de manière relativement objective en dénombrant les pièces qu'ils ont traitées », affirme Sven Clement du parti des Pirates. Selon lui, il est ainsi possible de déterminer quels gains de productivité ont été réalisés depuis l'introduction de nouvelles technologies d'automatisation. Sven Clement souligne toutefois qu'une taxation ne doit pas compromettre la rentabilité des investissements dans l'IA. (...). En 2016, la députée européenne luxembourgeoise Mady Delvaux (LSAP) a rédigé un rapport sur les progrès de la robotique, dans lequel elle proposait d'introduire une taxe sur les robots et les systèmes d'IA. Le Parlement a toutefois rejeté cette recommandation par crainte qu'elle ne freine l'innovation.

Extrait de : Sollte Luxemburg Roboter besteuern, um die Renten zu sichern?, dans wort.lu (27/05/2025) (fortement abrégé) Lien : <https://www.wort.lu/politik/sollte-luxemburg-roboter-besteuern-um-die-renten-zu-sichern/69114214.html> (date de dernière consultation : 08/12/2025)

## Exercices



- Pourquoi envisage-t-on une taxe sur les robots et l'IA ? Explique.
- Dégage les différents arguments présentés dans le texte. Qui ou quel parti défend ces arguments ?
- Effectue une recherche : que disent les autres partis (luxembourgeois) ?
- Trouve d'autres arguments pour ou contre une taxation de l'IA et des robots pour financer les retraites.
- Quels arguments te semblent les plus convaincants ?

# Impressum

## Éditeur

Fondation Zentrum fir politesch Bildung  
138, Boulevard de la Pétrusse  
L-2330 Luxembourg  
RCSL G236

[info@zpb.lu](mailto:info@zpb.lu)  
[www.zpb.lu](http://www.zpb.lu)

## Rédaction

Marie-Paule Eyschen  
Steve Hoegener  
Véronique Krettels

## Mise en page

[marcwilmes.com](http://marcwilmes.com)

## Date de dernière consultation des liens

Mars 2026  
Image en couverture : ©istock, macgyverhh (2013), image retouchée par marcwilmes.com

## Droits d'auteur

Le texte et les illustrations sont soumis au droit d'auteur.  
Le texte peut être reproduit gratuitement à des fins éducatives et pédagogiques non commerciales.

Le ZpB décline toute responsabilité quant au contenu des sites web auxquels il est fait référence.

## Matériel supplémentaire

### À propos des questions

sociales et de la politique sociale.



**Jettes-y un coup d'œil !!**  
[www.zpb.lu](http://www.zpb.lu)



## Numéros déjà parus



ISSN:

3082-7574

