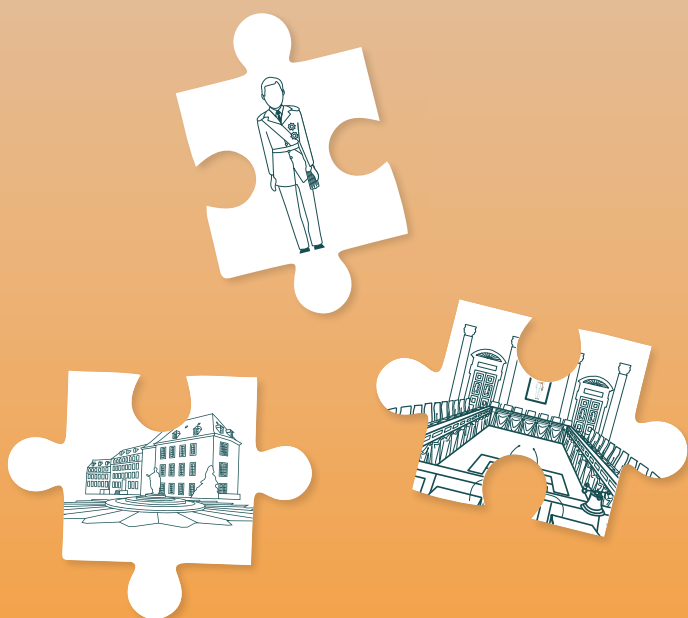


ZEPPPI & BOB

au Luxembourg



cher personnel enseignant,

Vous tenez entre vos mains le deuxième numéro thématique de la série **Zeppi & Bob** publiée par le Zentrum für politisch Bildung (ZpB).

Le zpB est une fondation indépendante qui vise à

- promouvoir une meilleure compréhension de la politique, de la démocratie et des défis sociétaux actuels ;
- renforcer l'engagement citoyen ;
- encourager la participation à la vie politique et au débat public.

Téléchargement gratuit
de l'ensemble du matériel
en allemand et en français.

edulink.lu/bo6p



Comment le présent matériel pédagogique peut-il être utilisé ?

Le présent **matériel pédagogique** s'adresse au personnel enseignant des **cycles 3 et 4** de l'enseignement fondamental.

Il peut être utilisé de façon flexible et pluridisciplinaire. Les première et deuxième parties peuvent être abordées séparément ou ensemble. Les fiches de travail, elles aussi, peuvent être employées séparément.

Partie 1: comprendre le Luxembourg

Les **fiches de travail** proposent des problématiques qui favorisent la compréhension ainsi qu'un examen critique et une discussion en classe. La **vidéo explicative** associée met l'accent sur les principaux acteurs nationaux du système politique, à savoir le Parlement, le gouvernement et le Grand-Duc. Les fiches de travail et la vidéo sont destinées à être utilisées de manière complémentaire.

Après avoir travaillé sur certaines fiches de travail, la classe peut compléter étape par étape la **fiche de présentation** (p. 24). Les élèves obtiennent ainsi une vue d'ensemble avec les principales informations concernant le Luxembourg.

Le **quiz** (p. 25) permet de vérifier les connaissances acquises. La **carte de visite** (p. 27) permet aux élèves de résumer leur propre opinion sur le Luxembourg et de se préparer ainsi aux missions qui les attendent dans la seconde partie.

Partie 2: fonder un pays

Les élèves se voient confier la mission de créer leur propre pays fictif. Dans ce contexte, ils-elles déterminent eux-mêmes ce qui est important pour leur pays. Les élèves forment un gouvernement, établissent les lois, inventent une devise et veillent au bien-être de la population. Ils-Elles peuvent consigner toutes leurs décisions dans leur passeport fictif.

Cette activité créative permet aux élèves de comparer la situation dans le pays fictif avec la situation réelle. Ils-Elles prennent ainsi conscience des aspects positifs et négatifs du vivre-ensemble, les comprennent mieux et identifient les leviers sur lesquels ils-elles souhaitent agir. Les questions de réflexion constituent donc un élément important des activités.

Sommaire

Partie 1 Comprendre le Luxembourg

Légende de la brochure



Réflexion



Activités



Conseils

1. Vivre ensemble

	Page
Examen des papiers d'identité	06
Diversité à l'école	07
Tes langues au quotidien	09
100 % luxembourgeois ?	10
Typiquement luxembourgeois ?!	11
Ta tradition préférée	12
Traditions et jours fériés	13
Chansons et sons	14

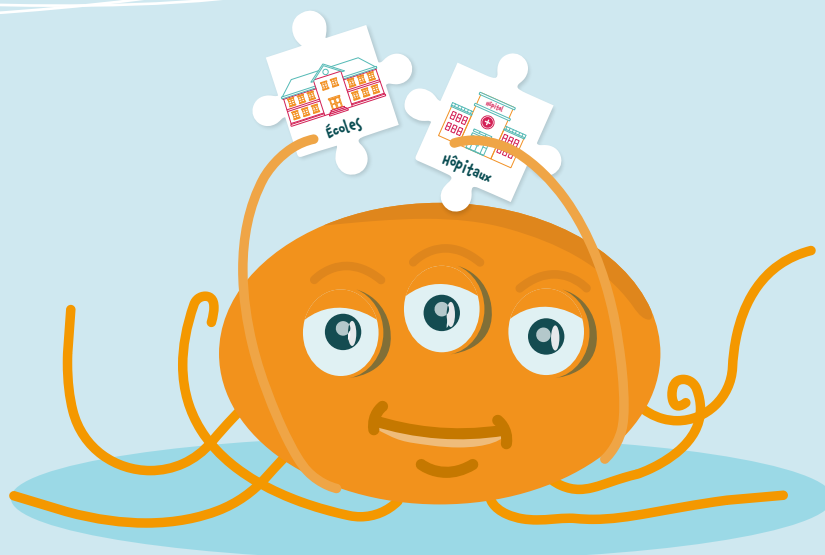
2. Décider ensemble

Qu'est-ce qui va ensemble ?	15
En route pour le Parlement	17
Qui peut voter ?	18
Se faire représenter	19
De l'idée à la loi	20
Le Grand-Duc	21
Money, money, money : le budget de l'État	22
Fiche de présentation du Luxembourg	24
Quiz sur le Luxembourg	25
Carte de visite du Luxembourg	27

Partie 2

Fonder un pays en 8 étapes

	Page
1. Où souhaites-tu aller ?	30
2. Quels symboles vas-tu utiliser ?	31
3. À quoi ressemble ton pays ?	32
4. Qui vit dans ton pays ?	33
5. Quelles sont les règles ?	34
6. Quelle monnaie y utilise-t-on ?	36
7. Comment souhaites-tu vivre avec les autres pays ?	37
8. Les personnes sont-elles heureuses ?	38
9. Attention, contrôle des passeports !	39
10. Feedback sur cinq doigts	40



Examen des papiers d'identité

Apporte une copie de ta carte d'identité ou de ton passeport en classe. Ensuite, en petits groupes, examine de plus près les différentes cartes d'identité et les passeports pour identifier s'il existe des similitudes ou des différences.



Quelles informations sont contenues sur la carte d'identité / le passeport ?

Quelles sont les langues utilisées ?

Quels symboles ou caractéristiques de sécurité s'y trouvent ?

Quelle est la fonction des cartes d'identité ?

Où sont-elles utilisées ?



Identifie ensuite les pays représentés dans ta classe sur une mappemonde et relie-les au Luxembourg.



Après avoir terminé cette fiche de travail, tu peux colorier le **drapeau** du Luxembourg de la fiche de présentation avec les couleurs adéquates.

Diversité à l'école 1

Remplis le questionnaire et compare tes réponses avec celles de tes camarades de classe. Discutez en petits groupes les différences et similitudes.

c'est moi!

a. Nom, prénom: _____

b. Nationalité: _____

c. J'habite au Luxembourg depuis: _____

d. Ma mère est originaire de/du: _____

e. Mon père est originaire de/du: _____

f. Mes grands-parents sont originaires de/du: _____

g. Les langues que je parle: _____



Combien de nationalités y a-t-il dans ta classe ?

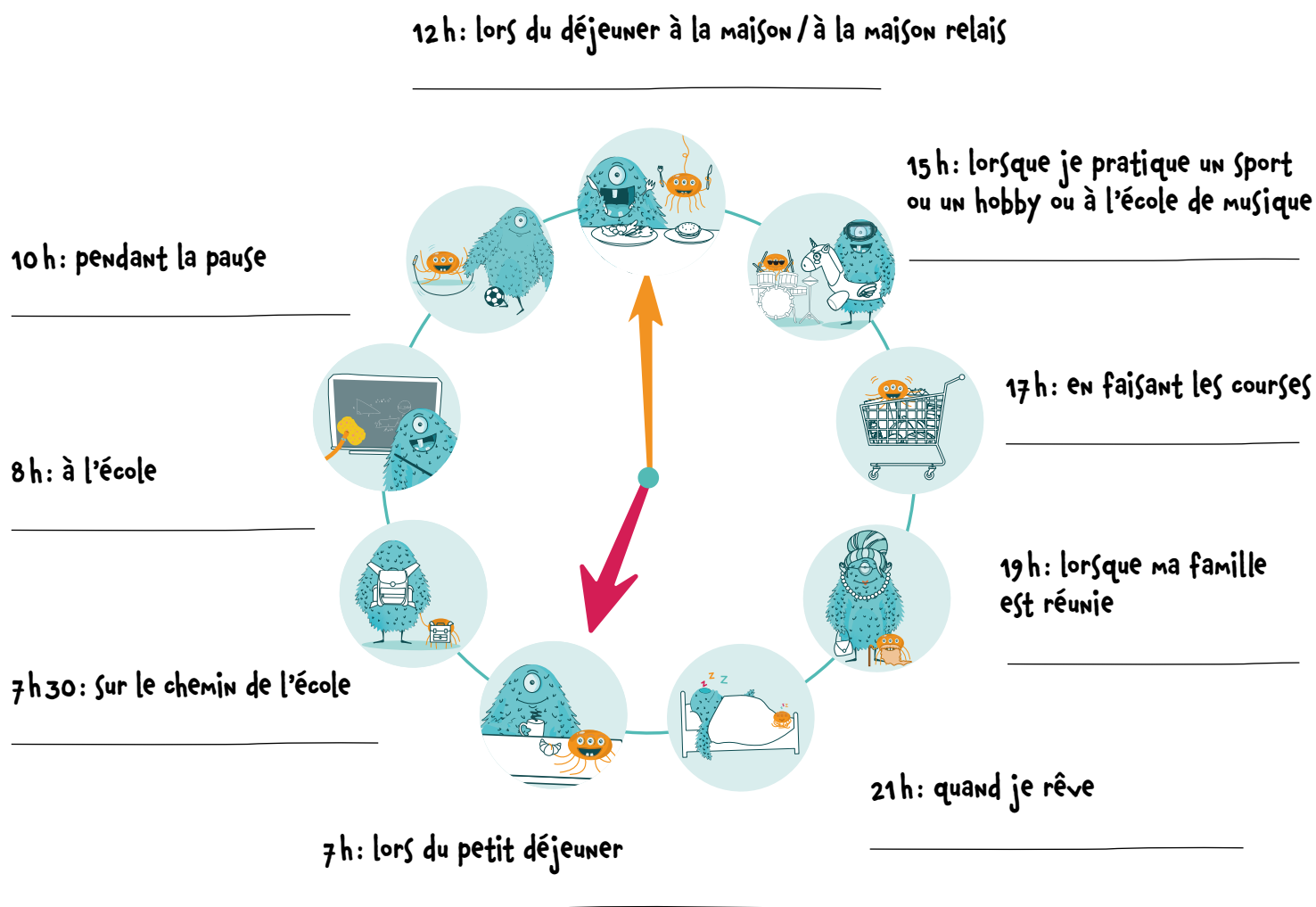
Combien de pays avez-vous notés au total ?

Que disent ces résultats sur ta classe et sur le Luxembourg ?

Quels sont les avantages et les inconvénients associés à cette diversité dans ton quotidien ?

Tes langues au quotidien

Complète le schéma en indiquant dans quel contexte tu utilises quelles langues.
Compare tes réponses à celles de tes camarades de classe.



Quelles sont les langues les plus représentées ?
Y a-t-il des langues que l'ensemble des élèves parle ?
Dans quelles situations les nombreuses langues parlées au Luxembourg peuvent-elles engendrer des difficultés ?
Quelles solutions existent pour faciliter la communication ?



Après avoir terminé cette fiche de travail, tu peux inscrire les **langues** les plus parlées au Luxembourg sur la fiche de présentation.

100 % luxembourgeois ?

Prononce-toi sur les différentes affirmations en cochant à chaque fois l'une des cinq réponses. Compare ensuite tes réponses à celles des autres élèves. Discutez de vos résultats.

Qui est une personne 100% luxembourgeoise ?	--	-	0	+	++
a. Une personne née au Luxembourg.					
b. Une personne qui travaille au Luxembourg					
c. Une personne qui vit au Luxembourg depuis plus de 5 ans.					
d. Une personne qui a passé plus de trois fois des vacances au Luxembourg.					
e. Une personne qui est arrivée au Luxembourg en tant que réfugié.					
f. Une personne qui parle luxembourgeois.					
g. Une personne qui s'engage pour les autres au Luxembourg.					
h. Une personne qui se sent chez elle au Luxembourg.					
i. Une personne mariée à quelqu'un qui détient un passeport luxembourgeois.					
j. Une personne dont les parents détiennent un passeport luxembourgeois.					
k. Une personne qui a fréquenté l'école au Luxembourg.					

-- Je ne suis absolument pas d'accord - Je ne suis pas d'accord 0 Je n'ai pas d'avis
 + Je suis essentiellement d'accord ++ Je suis tout à fait d'accord



Comment les réponses varient-elles au sein de la classe ?
 Dans quelle mesure est-il important de détenir une carte d'identité luxembourgeoise ou de se sentir luxembourgeois-e si on vit au Luxembourg ?

Typiquement luxembourgeois?!

Place-toi sur une ligne qui traverse de part en part la salle de classe. Choisis l'endroit qui correspond le mieux à ta position. Par exemple, si tu es d'avis qu'une affirmation s'applique au Luxembourg, tu dois te placer à proximité du «Oui». Si tu ne partages pas cet avis, positionne-toi plutôt autour du «Non». Si tu n'as pas d'opinion claire sur ce sujet, tu peux aussi te placer au milieu de la ligne. **Justifie ensuite la position choisie.**

«Oui»

«Non»

«Toutes les personnes au Luxembourg sont riches.»

«Au Luxembourg, tout le monde se porte bien.»

«De nos jours, il faut parler français partout.»

«De moins en moins de gens parlent le luxembourgeois.»

«La plupart des personnes qui n'ont pas la nationalité luxembourgeoise ne souhaitent pas participer à la vie de la commune.»

«Au Luxembourg, les gens sont arrogants.»

«Seules les personnes qui détiennent une carte d'identité luxembourgeoise décident des actions à entreprendre.»

«Au Luxembourg, les personnes ne peuvent pas se passer de leur voiture.»

«Au Luxembourg, tout est cher.»

«Seules les personnes titulaires d'une carte d'identité luxembourgeoise sont luxembourgeoises.»



Pour quelle raison êtes-vous ou n'êtes-vous pas d'accord avec une affirmation déterminée? D'où vient votre avis?

Ces affirmations s'appliquent-elles à toutes les personnes qu'elles visent? Dans quelle mesure de telles généralisations peuvent-elles être dangereuses? Que pouvez-vous faire pour y remédier?

Ta tradition préférée

Fais à présent un dessin d'une tradition ou d'une fête que tu aimes particulièrement célébrer. Tu peux ensuite accrocher ton dessin en classe. Discute avec le reste de la classe de tes souvenirs et expériences.



À quelles traditions et à quelles fêtes participes-tu ? Auxquelles n'as-tu jamais pris part ?

En quoi les traditions que tu célèbres sont-elles différentes de celles de tes camarades de classe ?

Dans quelle mesure les traditions et les fêtes sont-elles importantes pour toi ?

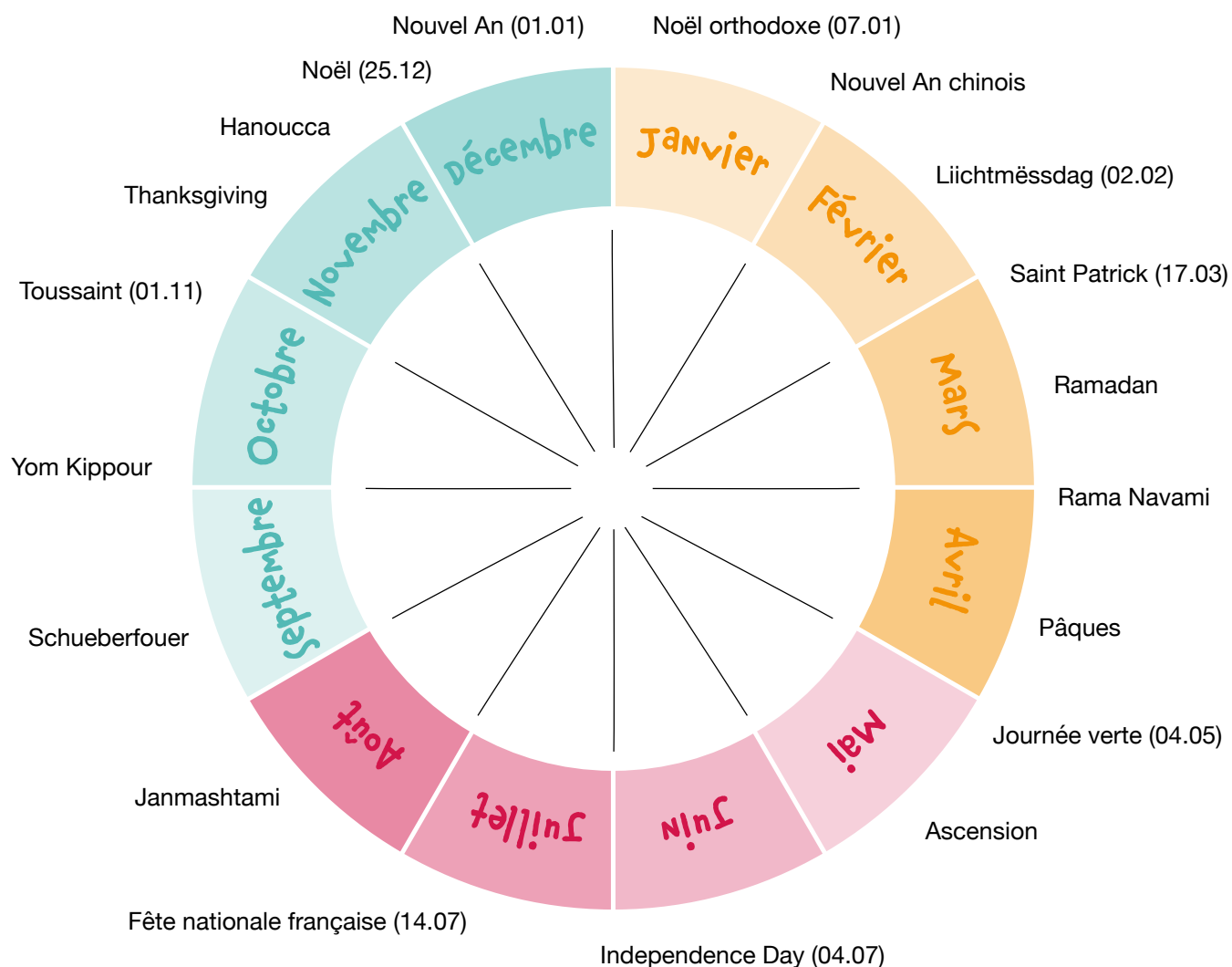
Quelles fêtes sont des jours fériés au Luxembourg ? Que constates-tu ?

Comment les jours fériés officiels au Luxembourg devraient-ils être choisis ?

Traditions et jours fériés

Consulte le calendrier ci-dessous. Connais-tu tous les jours fériés et toutes les fêtes? Lesquels ne connais-tu pas? Célèbres-tu des fêtes qui ne sont pas reprises ci-dessous? Inscris-les dans le calendrier.

En groupe, choisissez une tradition et recherchez des informations supplémentaires à son sujet. Rassemblez toutes les informations et présentez vos résultats au reste de la classe.



Quelles nouvelles fêtes as-tu découvertes?

Y a-t-il des traditions qui te plaisent particulièrement?

Pour quelle raison?

Quelles différences et similitudes constates-tu entre les traditions?

Après avoir terminé cette fiche de travail, tu peux dessiner deux de tes traditions préférées au Luxembourg sur la fiche de présentation.

Chansons et sons

Écoute les différentes chansons et les sons.

Associe les termes luxembourgeois aux illustrations et aux explications de la colonne de droite en inscrivant les chiffres dans les cases correspondantes.









edulink.lu/903d

Scanne le code QR.

Sons et images



Réfléchissez aux chansons que vous ou d'autres enfants entendez lors de certaines fêtes. Expliquez la signification de la fête. Vous pouvez aussi chanter les chansons.

<input type="checkbox"/>	Nationalfeierdag (fête nationale)	<input type="checkbox"/>		<input type="checkbox"/>	Du vendredi matin au samedi soir qui précède Pâques, les enfants passent dans les rues munis de leur crécelle pour annoncer la sonnerie des cloches.
<input type="checkbox"/>	Kiermes (kermesse)	<input type="checkbox"/>		<input type="checkbox"/>	Le 2 février, en début de soirée, les enfants vont de porte en porte dans leur quartier, munis de leur Lichtebeugeichen, et chantent la chanson Léiwër Härgottsblieschen en échange de friandises et d'un peu d'argent.
<input type="checkbox"/>	Ouschterein (pâques)	<input type="checkbox"/>		<input type="checkbox"/>	C'est le jour où l'on célèbre l'anniversaire du Grand-Duc (23 juin). Ons Heemecht revêt une importance particulière, car il s'agit de l'hymne national du Luxembourg. Le texte est du poète Michel Lenz et l'hymne a été composé par Jean-Antoine Zinnen.
<input type="checkbox"/>	Kleescherchdag (jour de la Saint-Nicolas)	<input type="checkbox"/>		<input type="checkbox"/>	Avec ses innombrables manèges, jeux et stands de nourriture et de boissons, il s'agit de la plus grande fête populaire du Luxembourg. Cette fête foraine a lieu chaque année de fin août à début septembre sur le parking du Glacis.
<input type="checkbox"/>	Schueberfouer	<input type="checkbox"/>		<input type="checkbox"/>	Les harmonies défilent dans les villages et sonnent dans les rues est liée à la Schueberfouer, car les gens pouvaient y remporter un mouton en guise de prix aux stands de tir. Elle a été si bien accueillie que tout le pays a par la suite décidé d'inaugurer les fêtes foraines avec un Hämmelsmarsch, même s'il n'y avait pas de mouton à gagner.
<input type="checkbox"/>	Lichtmésdag (chandeleur)	<input type="checkbox"/>		<input type="checkbox"/>	Une tradition qui veut que dans la nuit du 5 au 6 décembre, les enfants reçoivent des cadeaux de Saint-Nicolas. Au Luxembourg, ce dernier est représenté comme un homme âgé qui porte une cape rouge et un chapeau rouge pointu ainsi qu'une croasse.



Quelles chansons ou quels sons aimes-tu particulièrement ?

As-tu déjà pris part à l'une de ces traditions ? Quelles nouvelles informations t'ont particulièrement surpris ou surprise ?

Comparez les chansons et les sons proposés ici avec ceux présentés par vos camarades de classe. Que constatez-vous ?

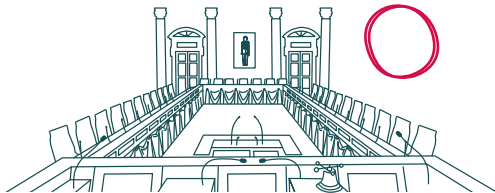
2. Décider ensemble



Qu'est-ce qui va ensemble?

Explique les termes suivants à l'aide de la vidéo *Zeppi & Bob au Parlement*. Pour ce faire, assemble correctement les blocs de texte ci-dessous, reconstitue les différentes phrases et note-les. Inscris les chiffres corrects dans la case de l'image correspondante.

- 1 est le lieu de travail dans le centre de Luxembourg-ville. Le palais grand-ducal
du Grand-Duc. Il se trouve
- 2 Il a pour mission discutées et décidées de nouvelles lois. Il se compose de Le Parlement
Y sont de contrôler le gouvernement. est situé directement à côté du palais grand-ducal.
qui sont toujours élu-e-s pour 5 ans. 60 député-e-s,
- 3 par le Premier ministre ou la Première ministre. Ils ou elles dirigent un ministère,
appartiennent à un gouvernement. Les ministres qui a certaines attributions,
par exemple, le ministère de l'Éducation s'occupe des écoles. Les ministres sont proposé-e-s
- 4 Le gouvernement Il se compose de ministres de la politique qui est menée au Luxembourg.
et du Premier ministre ou de la Première ministre. dirige le pays. Le gouvernement décide



5

Il ou elle choisit

Le chef ou la cheffe du gouvernement

les ministres

s'appelle **Premier Ministre ou Première Ministre.**

avec qui il ou elle forme le gouvernement.

6

du pays.

sur la manière dont le pays doit être gouverné.

Le **Grand-Duc** est le Chef d'État

Il représente le Luxembourg

élu.

Il désigne le Premier ministre

Il n'intervient toutefois pas dans les décisions

ou la Première ministre.

à l'étranger.

Il n'est pas

7

ou ce qu'ils ne peuvent pas faire.

a ses propres lois.

comment les gens vivent

Chaque pays

Une loi est

une règle qui s'applique à tout le pays.

Les lois déterminent

8

qui sont censés les représenter au parlement.

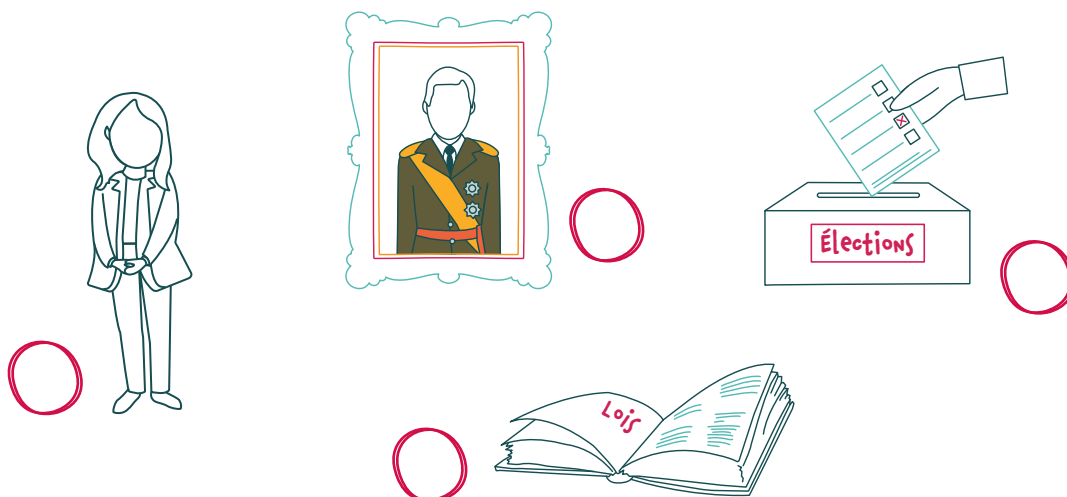
des membres du parlement

Lors des **élections**, les citoyens et citoyennes votent

Au Luxembourg, les élections

ont lieu tous les 5 ans.

pour des personnes et les partis politiques,



Après avoir terminé cette fiche de travail, tu peux noter quelques informations sur le **Premier ministre** actuel ou la **Première ministre** actuelle et colorier le personnage.

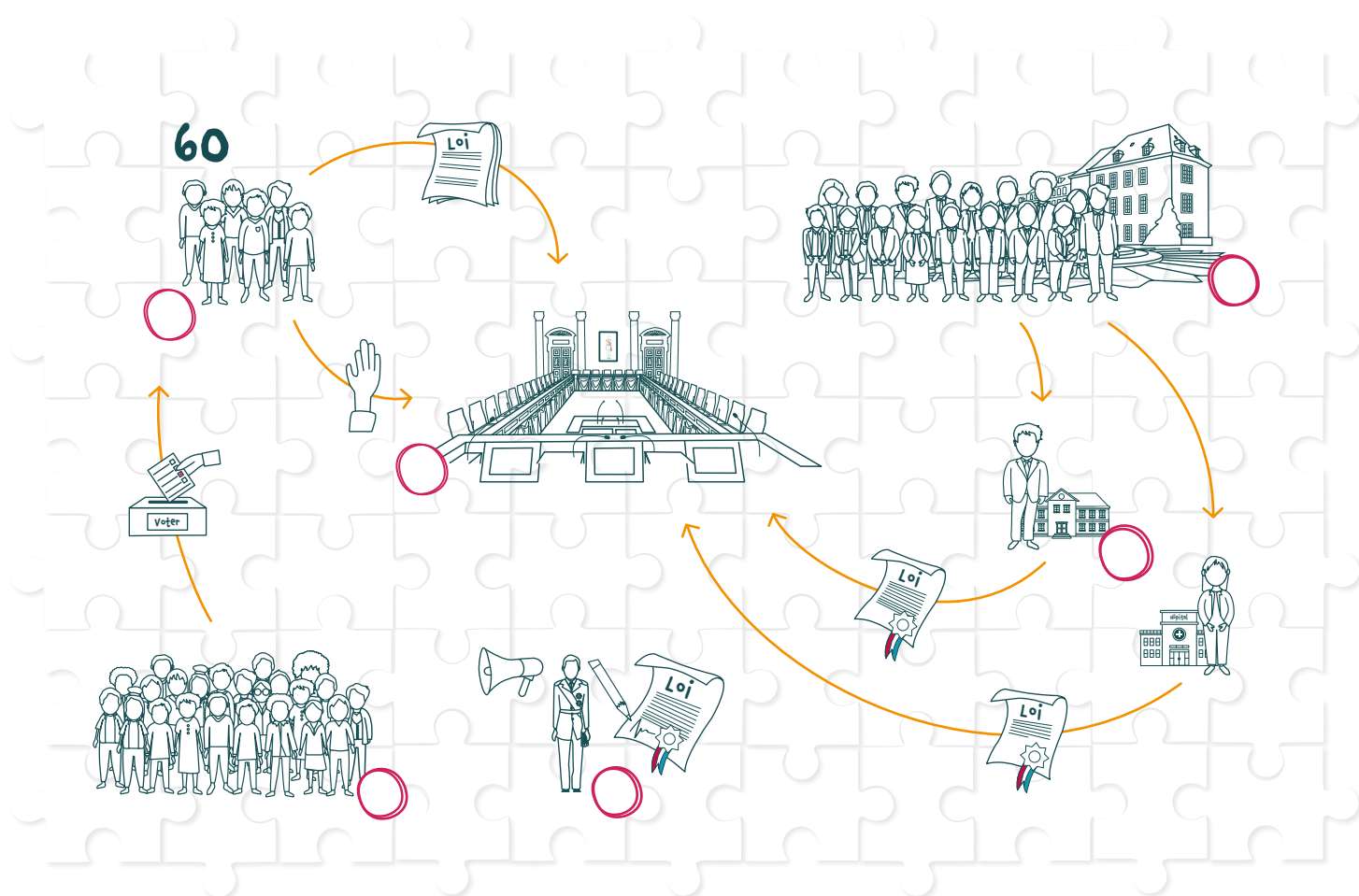
2. Décider ensemble



En route pour le Parlement

Visionne la vidéo *Zeppi & Bob au Parlement* et inscris les chiffres aux endroits correspondants.

Demande à tes parents quelles sont les différences entre les systèmes au Luxembourg, dans les pays voisins ou dans ton pays d'origine.



- 1 citoyens et citoyennes 2 Parlement 3 député·e·s 4 ministres 5 Grand-Duc
6 Gouvernement



Pour qui les citoyens et citoyennes votent-ils et elles ?
Qui décide qui devient ministre ?
Existe-t-il d'autres pays avec un grand-duc ?
Qu'est-ce qui te plaît dans le système électoral luxembourgeois ? Est-ce que tu changerais quelque chose ?



Après avoir terminé cette fiche de travail, tu peux inscrire le nombre de **député·e·s** et le nom des **partis au gouvernement** sur la fiche de présentation.



Qui a le droit de vote ?

Conditions

pour pouvoir participer aux élections
parlementaires au Luxembourg :

1. Détenir un passeport luxembourgeois.
2. Avoir au moins 18 ans le jour des élections.
3. Posséder son droit de vote,
c'est-à-dire que le ou la juge ne l'a pas retiré,
par exemple en raison d'un crime.



Analyse à présent les cartes de présentation de ces citoyens et citoyennes. Coche les personnes qui peuvent participer aux élections parlementaires. Garde à l'esprit les trois critères ci-dessus.

Qui a le droit de vote ?

 Prénom : Junus Âge : 12 ans Lieu de résidence : Luxembourg Nationalité : espagnole	 Prénom : Dana Âge : 18 ans Lieu de résidence : Allemagne Nationalité : allemande, luxembourgeoise	 Prénom : Nicole Âge : 42 ans Lieu de résidence : Luxembourg Nationalité : luxembourgeoise	 Prénom : Ibrahim Âge : 71 ans Lieu de résidence : Luxembourg Nationalité : espagnole
---	---	---	--

 Prénom : Johanna Âge : 44 ans Lieu de résidence : Luxembourg Nationalité : finlandaise, luxembourgeoise	 Prénom : Claude Âge : 48 ans Lieu de résidence : Belgique Nationalité : belge	 Prénom : Leonie Âge : 35 ans Lieu de résidence : Luxembourg Nationalité : luxembourgeoise	 Prénom : Christina Âge : 55 ans Lieu de résidence : France Nationalité : française
---	---	---	--

 Prénom : Pedro Âge : 16 ans Lieu de résidence : Luxembourg Nationalité : portugaise, luxembourgeoise	 Prénom : Antonio Âge : 38 ans Lieu de résidence : France Nationalité : luxembourgeoise	 Prénom : Tatiana Âge : 62 ans Lieu de résidence : Luxembourg Nationalité : serbe	 Prénom : Lou Âge : 22 ans Lieu de résidence : Luxembourg Nationalité : luxembourgeoise
--	--	--	--

Que constates-tu ?

Connais-tu des personnes qui ont le droit de vote ? Qui devrait, selon toi, avoir le droit de participer aux élections ? Pour quelle raison ?

2. Décider ensemble



Se faire représenter?

Comment doit être la personne qui te représente lors du vote de nouvelles lois (règles) au Parlement ?
Qu'est-ce qui est important ?

Inscris les informations suivantes sur la carte d'identité: apparence, nom, sexe, nationalité, lieu de naissance, âge, langues, caractère, intérêts, date et signature.

	Carte d'identité	Identity Card	Ausweis
	<div>APPARENCE</div> <div></div>	NOM	
		PRÉNOM	
		SEXE	NATIONALITÉ
		LIEU DE NAISSANCE	
		ÂGE	LANGUES
		CARACTÈRE	
		INTÉRÊTS	
		DATE DE VALIDITÉ	
	SIGNATURE		



Pourquoi as-tu choisi cette personne en particulier?
Quelles compétences doit-elle avoir?
Que doit-elle penser et ressentir?
Quels traits de caractère sont particulièrement importants à tes yeux?
Qu'est-ce qui fait qu'une personne qui te représente lors de la prise de décision soit digne de confiance?

De l'idée à la loi

Voici les six étapes les plus importantes pour qu'une loi soit créée. Complète le sudoku à l'aide des symboles figurant à droite des six étapes. Veille à ce que chaque symbole n'apparaisse qu'une seule fois par ligne, colonne et bloc.

1. Les **député-e-s**, le **gouvernement** ou les **citoyen-ne-s** proposent une nouvelle loi.
2. Le **Conseil d'État** se compose d'experts et expertes. Ils ou elles vérifient que le projet de loi n'enfreigne pas d'autres lois.
3. Au **Parlement**, un petit groupe de député-e-s discute d'abord du texte et peut proposer des amendements.
4. Le **Parlement** vote la loi.
5. Le **Grand-Duc** et le ministre compétent ou la ministre compétente signent la loi.
6. La **loi** est publiée et entre en vigueur dans un délai de trois jours.



		X		Q	
			X	P	
P	Q				
				✓	
			S		
	S				Q




Pourquoi une seule personne ne détermine-t-elle pas les règles du pays ?
 Qu'est-ce que ce mode de fonctionnement nous apprend sur le Luxembourg ?
 Comment les décisions sont-elles prises, par exemple à l'école ou dans une association ? Où se situent les différences et les similitudes ?



Le Grand-Duc

Décide quelles affirmations ci-dessous te paraissent correctes. Coche-les.
La vidéo *Zeppi & Bob au Parlement* peut t'aider à vérifier certaines réponses.
Ensuite, vous pouvez discuter en petits groupes des connaissances acquises.



Le Grand-Duc promulgue les lois.

Le Grand-Duc porte toujours une couronne sur la tête.

Le Grand-Duc peut tout décider seul.

Le Grand-Duc est le chef d'État.

Le Grand-Duc représente le Luxembourg à l'étranger.

Le Grand-Duc est élu.

Le Grand-Duc est membre d'un parti politique.

Seul un homme peut devenir grand-duc.



Quelles tâches incombent au Grand-Duc ?
Quelles tâches du Grand-Duc imaginais-tu différemment ?
Comment perçois-tu le rôle du Grand-Duc ?
Aimerais-tu assumer le rôle d'un grand-duc ou d'une grande-duchesse ? Oui ? Non ?
Pourquoi ?
Qu'est-ce qui différencie un grand-duc d'un président ?



Après avoir terminé cette fiche de travail, tu peux inscrire quelques informations sur le **Grand-Duc** actuel et colorier le dessin sur la fiche de présentation.

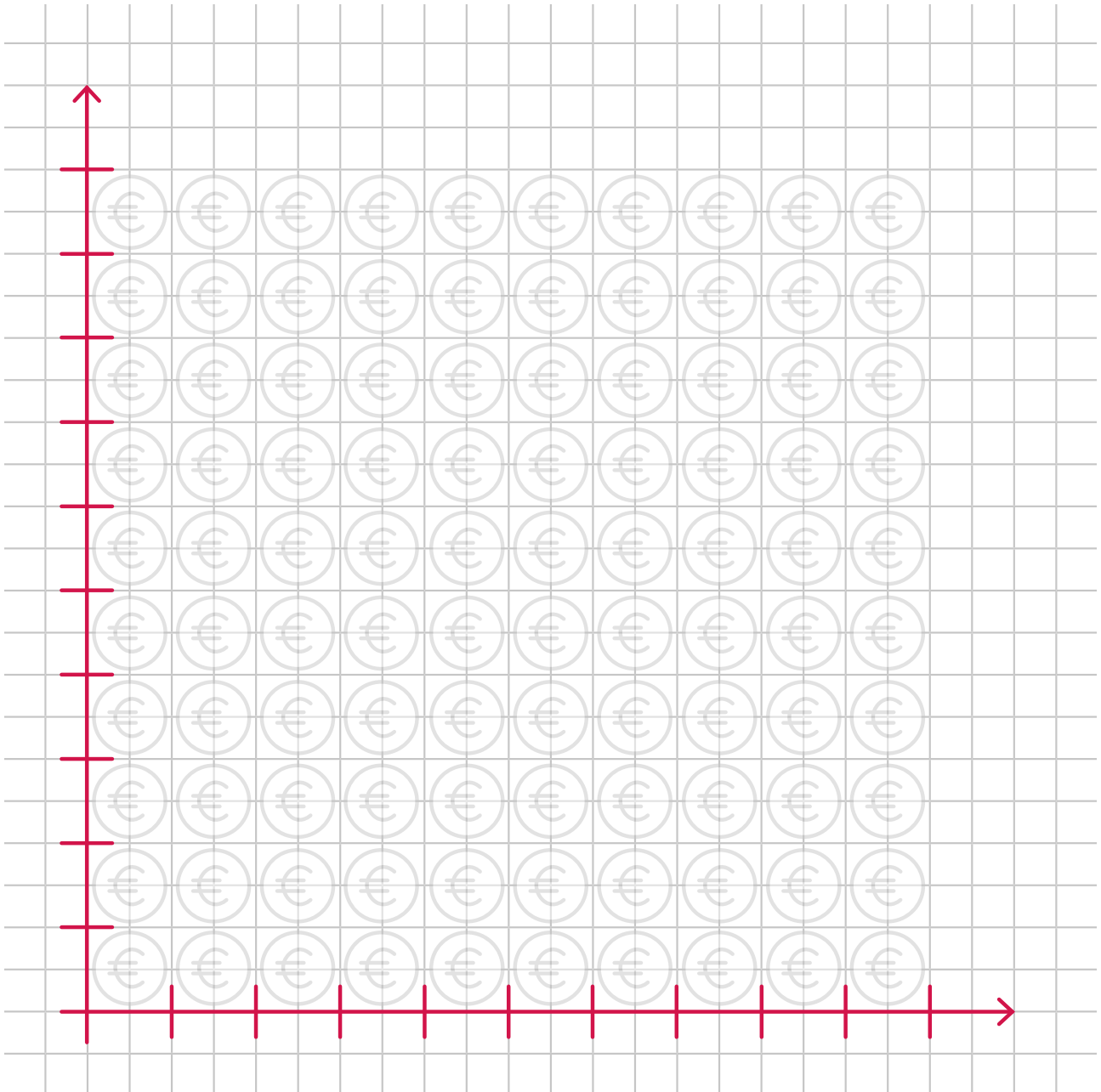
Money, money, money: le budget de l'État

Le parlement vote le budget de l'État. Tu te glisses dans le rôle d'un député ou d'une députée. Maintenant, tu peux participer aux décisions sur la manière dont le Luxembourg dépense son argent.

Tu disposes d'une somme d'argent déterminée pour mettre en œuvre de façon optimale tes idées.



Mettez-vous d'abord d'accord en petits groupes sur le montant que vous souhaitez dépenser dans chaque domaine. Pour ce faire, coloriez les pièces associées aux différents domaines. Attention, vous ne pouvez pas colorier plus de 50 pièces au total.



- a) **Politique étrangère**: tout ce qui concerne les relations avec les autres États
- b) **Aide sociale**: soutien aux personnes qui ont besoin d'aide (demandeurs d'emploi, personnes âgées, personnes présentant un handicap, personnes malades, etc.)
- c) **Culture**: tout ce qui a trait aux musées, aux bibliothèques et à la musique
- d) **Commerce**: tous les domaines dans lesquels les gens produisent quelque chose ou offrent un service (par exemple, industrie automobile, agriculture, banques, etc.)
- e) **Travail**: lutte contre le chômage, amélioration des conditions de travail
- f) **Éducation**: écoles et enseignement, maisons relais, etc.
- g) **Environnement**: lutte contre le changement climatique et la pollution, bien-être des animaux, protection des espaces verts
- h) **Transport**: tains, trams, bus, vélos, voitures
- i) **Santé**: hôpitaux, médecins, prévoyance
- j) **Sécurité**: lutte contre la criminalité, police et armée

Pourquoi avez-vous choisi ces domaines ?

A-t-il été facile de vous mettre d'accord au sein des petits groupes ? Comment avez-vous trouvé un accord ? Selon vous, dans quel domaine le Luxembourg doit-il dépenser plus d'argent à l'avenir ? Pourquoi ?

Penses-tu qu'il est facile pour les hommes et les femmes politiques de prendre ce type de décisions ?

Qu'entends-tu par une répartition équitable de l'argent ?

Après avoir terminé cette fiche de travail, tu peux colorier la **pièce** et le **billet en euros** sur la fiche de présentation.

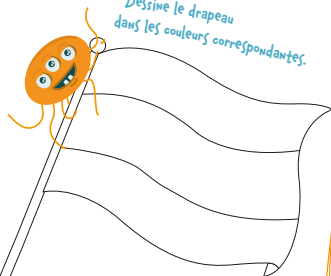
Fiche de présentation du Luxembourg



Fiche de présentation Luxembourg

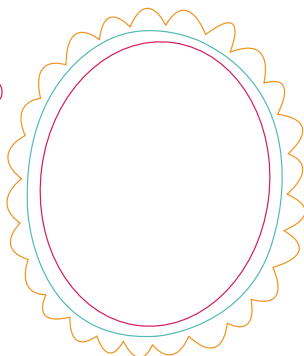
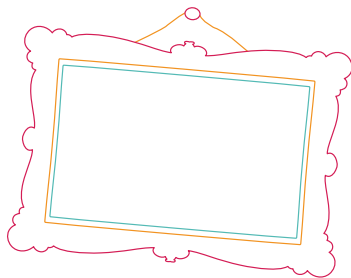
Le drapeau

Dessine le drapeau dans les couleurs correspondantes.



Les traditions

Dessine deux traditions célébrées au Luxembourg dans les cadres.



Les langues

Quelles sont les langues les plus parlées au Luxembourg?

1. _____
2. _____
3. _____
4. _____
5. _____

Le Parlement

Nombre de députés/députées: _____

Nom des partis au gouvernement: _____

Le Premier ministre/
la Première ministre

Complète les informations suivantes et colorie le personnage.



Nom: _____
 Âge: _____
 Parti politique: _____
 Métier appris: _____
 Caractéristique: _____

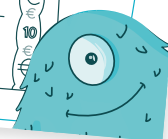
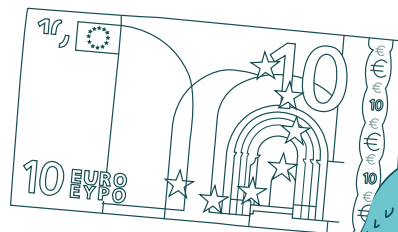
Le Grand-Duc

Que faut-il savoir sur le Grand-Duc? Colorie-le.



La monnaie

Colorie la pièce et le billet.



Quiz sur le Luxembourg

Réponds aux questions suivantes pour vérifier ce que tu as retenu. Parfois, plusieurs réponses sont possibles. Qui de ta classe a trouvé le plus de réponses correctes ?

1.

À quelle fréquence les élections parlementaires ont-elles lieu ?

- ☐ Tous les 3 ans
- ☐ Tous les 4 ans
- ☐ Tous les 5 ans
- ☐ Tous les 6 ans

4.

Le premier ministre ou la première ministre est la personne qui ...

- ☐ a obtenu le plus de voix.
- ☐ est la plus populaire.
- ☐ a été proposée par un parti majoritaire.
- ☐ a le plus d'expérience.

2.

Qui peut voter aux élections parlementaires ?

- ☐ Tou-te-s les citoyen-ne-s du Luxembourg
- ☐ Toute personne qui a au moins 18 ans et détient une carte d'identité luxembourgeoise
- ☐ Toute personne qui réside au Luxembourg depuis au moins cinq ans
- ☐ Les citoyen-ne-s qui travaillent au Luxembourg

5.

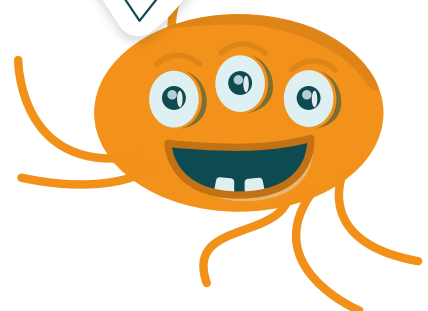
En quoi consistent les tâches des député-e-s ?

- ☐ Servir au mieux le pays
- ☐ Trouver des idées pour de nouvelles lois
- ☐ Discuter les idées
- ☐ Ne penser qu'à soi

3.

Combien de membres le parlement compte-t-il ?

- ☐ 30
- ☐ 60
- ☐ 90
- ☐ 120



6. Qui peut devenir Grand-Duc ou Grande-Duchesse du Luxembourg?

- ☐ Le premier né ou la première née du Grand-Duc
- ☐ Le Premier ministre ou la Première ministre
- ☐ Le ou la bourgmestre de la Ville de Luxembourg
- ☐ Les frères et sœurs du Grand-Duc ou de la Grande-Duchesse

8. Quelles sont les trois langues officielles du Luxembourg?

- ☐ Luxembourgeois
- ☐ Anglais
- ☐ Français
- ☐ Allemand

7. Quel est le rôle du Grand-Duc ou de la Grande-Duchesse?

- ☐ Servir au mieux le pays
- ☐ Représenter le Luxembourg à l'étranger
- ☐ Signer les lois
- ☐ Conclure des contrats avec des partenaires

9. Quel est l'hymne national du Luxembourg?

- ☐ De Feierwon
- ☐ Ons Heemecht
- ☐ Léiwer Herrgottsblieschen
- ☐ Wilhelmus

10. Quelles sont les deux traditions associées au mouton (Hammel)?

- ☐ Nationalfeierdag & Kiermes
- ☐ Schueberfouer & Liichtmëssdag
- ☐ Ouschteren & Kleeserchersdag
- ☐ Kiermes & Schueberfouer



Carte de visite du Luxembourg

Tu as maintenant beaucoup appris sur le Luxembourg. Mais qu'en penses-tu ?
Complète les phrases ci-dessous, puis discute de ton avis et de tes idées avec tes camarades de classe.

Pour moi, le Luxembourg, c'est ...

Ce que j'aime le plus au Luxembourg ...

Luxembourg

Je souhaite que le Luxembourg ...

Ce qui me dérange au Luxembourg ...



Quelles sont les similitudes ? Quelles sont les différences ?

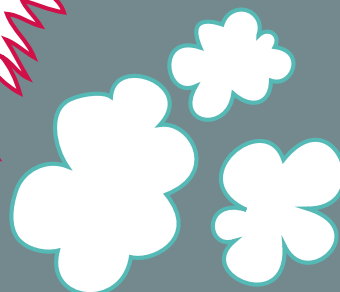
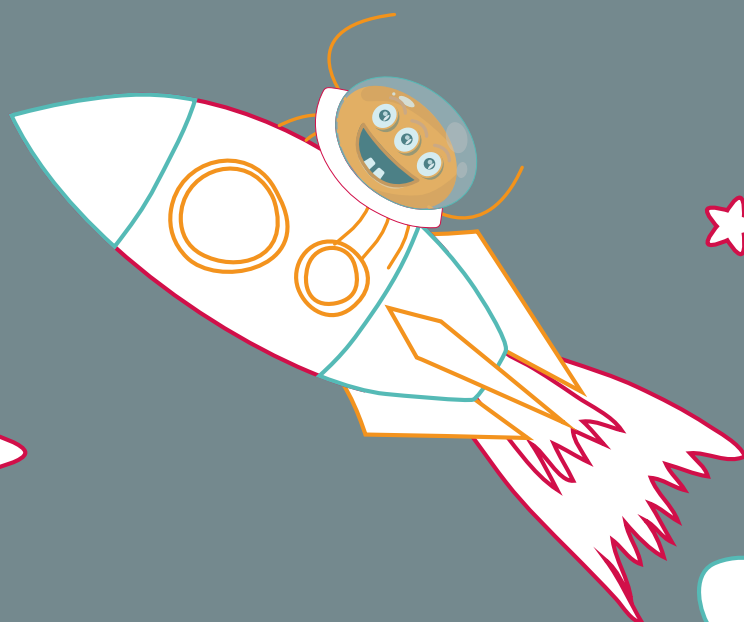
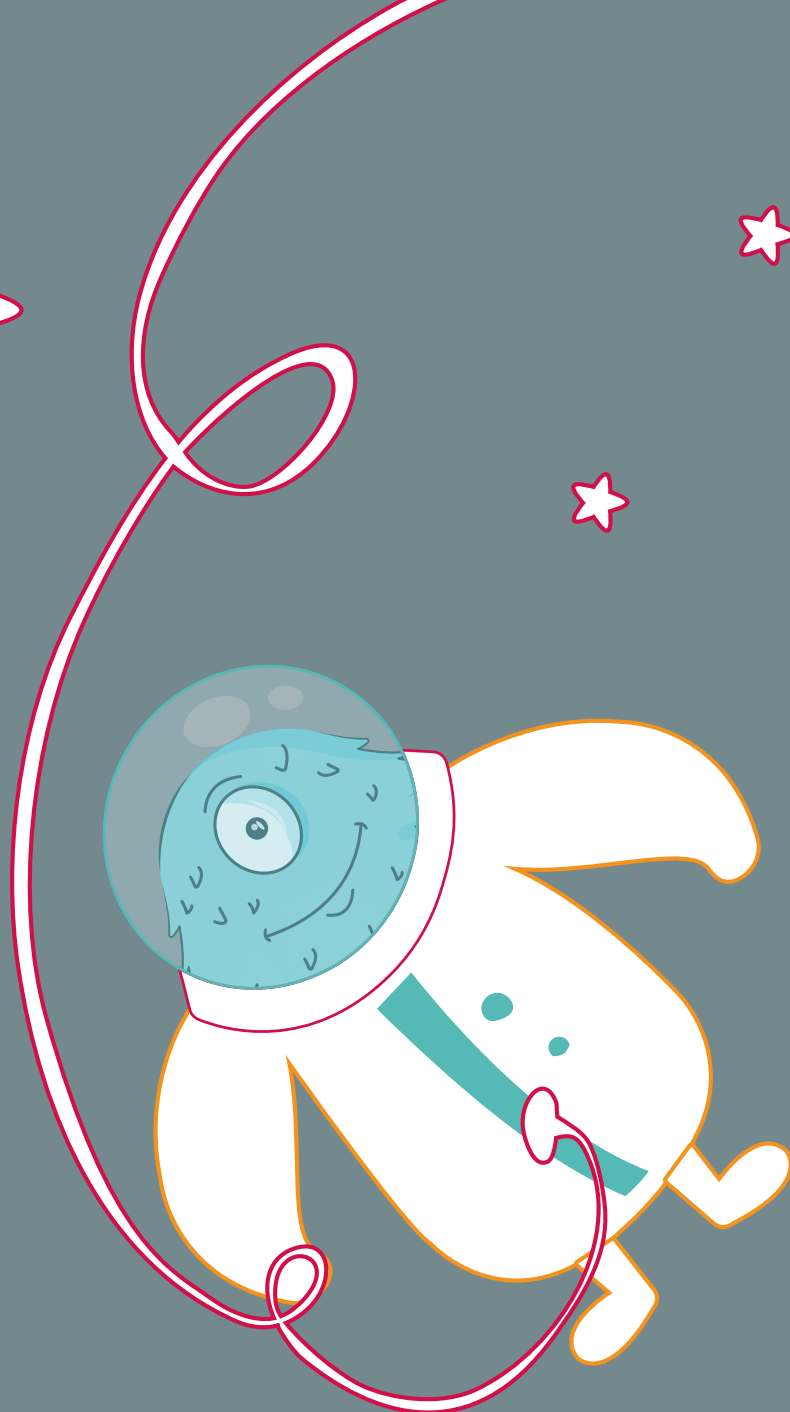
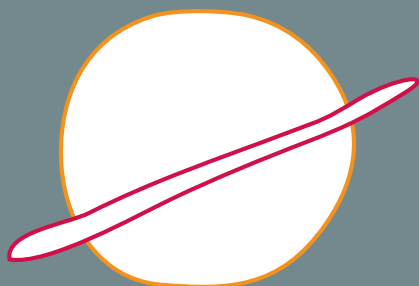
Si vous deviez vous mettre d'accord sur un objectif commun pour l'avenir du Luxembourg, duquel s'agirait-il ?

Où percevez-vous les plus grands défis ou les principales opportunités pour le Luxembourg à l'avenir ?

Partie 2

Fonder un pays

en 8 étapes



une nouvelle planète a été découverte!

Une équipe de chercheurs et de chercheuses a découvert une nouvelle planète qui ressemble beaucoup à la Terre. Elle est formée de continents, d'îles, d'océans, de rivières, d'arbres, de prairies et des animaux y vivent. Le principal atout de cette planète, c'est qu'elle est en bonne santé. Il n'y a pas de pollution, pas de changement climatique et pas de guerre. Il ne faut pas que cela change ! C'est pourquoi il a été décidé que les enfants, et non pas les adultes, devraient peupler la planète.

Tes missions

Une équipe de recherche t'a désigné·e pour faire partie du groupe qui planifie la colonisation de la nouvelle planète. Ta mission consiste à réfléchir à des problématiques déterminées et à la manière dont tu souhaites organiser ton propre pays.

Ta principale mission

Télécharge ton passeport sur le site zpb.lu. Chaque fois que tu as accompli une mission, inscris-y les nouvelles informations concernant ton pays. Une fois que tu as complété le passeport, tu as réussi ta principale mission.



1. Où souhaites-tu aller ?

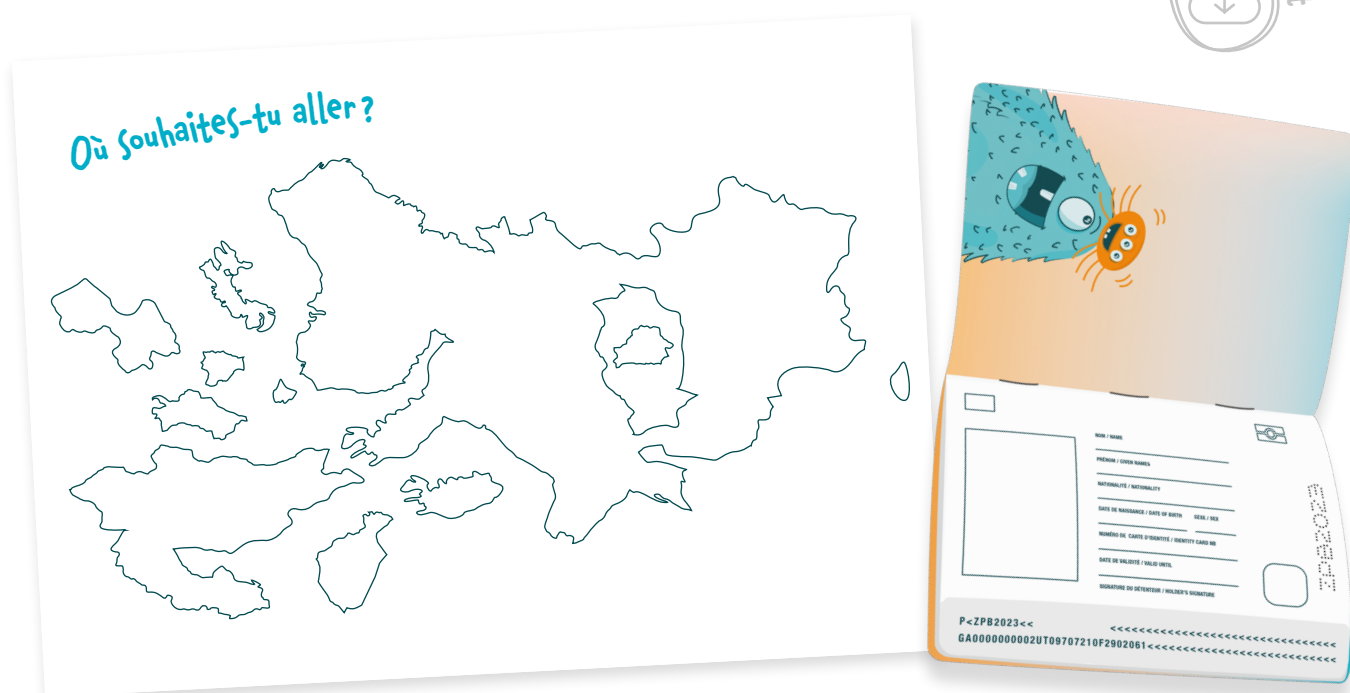
Ta mission :

Analyse attentivement la carte de la nouvelle planète. Où aimerais-tu que ton nouveau pays soit situé ?

Pose-toi les questions suivantes avant de faire ton choix :

- Souhaites-tu fonder un grand ou un petit pays ?
- Préfères-tu une île ou un pays entouré de pays voisins ?
- Vaut-il mieux que le pays soit situé sur la côte ou à l'intérieur des terres ?
- Le pays doit-il être doté de montagnes, de forêts ou de rivières ?

Dessine à présent ton pays sur la carte.



Après avoir terminé cette fiche de travail, tu peux compléter la **page 3** du passeport. Ajoute tes **informations personnelles**.



Quelles sont les différences entre ton propre pays et le Luxembourg ?
 Quels sont les pays voisins du Luxembourg ? Quelle est leur importance ?
 Quels sont les avantages et les inconvénients des frontières naturelles ?

2. Quels symboles vas-tu utiliser ?

Ta mission :

Dote ton pays d'une identité propre.

Nom

Tu peux t'inspirer d'autres pays ou inventer un nouveau nom. Mais ne complique pas trop les choses.

Drapeau national

Choisis des couleurs, des motifs ou des symboles qui ont une signification particulière pour ton pays.

Hymne national

L'important n'est pas la mélodie, mais le contenu des paroles. Choisis une chanson avec une mélodie simple et rédige des paroles qui décrivent ton pays.



Fiche de présentation

Capitale : _____

Taille : _____

Nombre d'habitants : _____

Pays voisins : _____

Langues : _____

Plats typiques : _____

Fête nationale : _____

Traditions : _____

Fleuve le plus long : _____

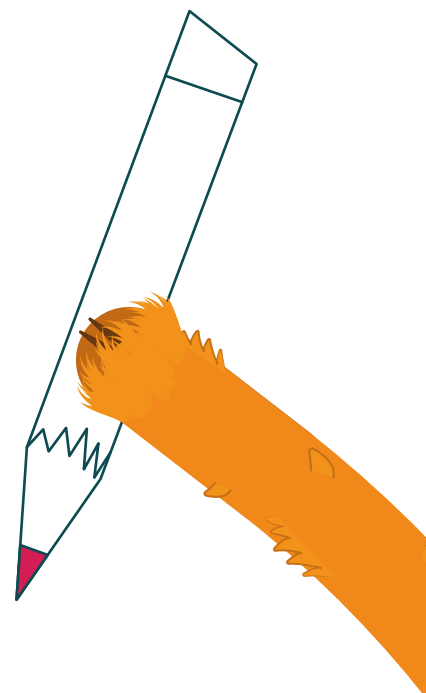
Montagne la plus haute : _____

Nom : _____

Hymne national : _____

4

5



Remplis les informations de ton pays à la **page 4** de ton passeport.



D'où vient le nom « Luxembourg » ? Que signifie-t-il ?
De quoi parle l'hymne national du Luxembourg ?



3. À quoi ressemble ton pays?

Ta mission :

Dessine à présent plus en détail le pays que tu as fondé sur une feuille.

Discute de tes décisions avec tes camarades de classe.

Colorie la frontière :

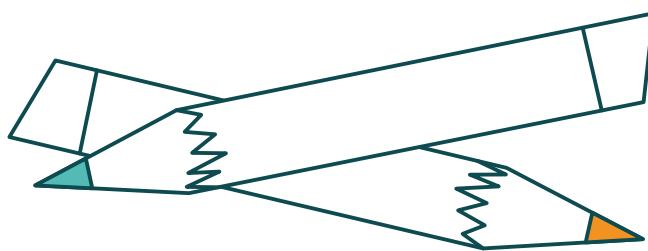
- en rouge, si ton pays est limitrophe d'un pays voisin ;
- en bleu, si ton pays est bordé par une mer ou un fleuve.

Colorie l'intérieur de ton pays :

- en vert pour les prairies et les forêts ;
- en bleu pour les lacs et les rivières ;
- en marron pour les montagnes et les vallées ;
- en gris pour les routes et les chemins importants.

Ajoute les autres caractéristiques de ton pays :

- Ton pays a-t-il une capitale ? Où se trouve-t-elle ?
- Ton pays est-il divisé en différentes zones ?
- Y a-t-il des chemins de fer, un aéroport, un port, etc. ?
- ...



À quoi ressemble le paysage luxembourgeois ?
 En quoi se distingue-t-il des paysages d'autres pays ?
 Pourquoi chaque pays possède-t-il une capitale ? En quoi ces villes sont-elles particulières ?
 Quelles sont les capitales des pays dont sont originaires tes camarades de classe et où se situent-elles ?



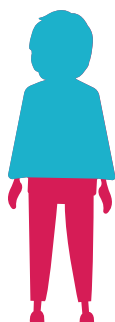
Remplis à présent la **page 5** du passeport et complète la **fiche de présentation** de ton pays.

4. Qui vit dans ton pays?

Ta mission :

Décide à présent qui vivra dans ton pays. Compose ta population comme bien te semble. Préfères-tu une population plus jeune ou plus âgée ? La population est-elle composée majoritairement de femmes ou d'hommes ? Dans quelle mesure les personnes originaires d'autres pays peuvent-elles s'installer dans ton pays ?

Chaque personnage représente une caractéristique particulière (sexe, âge, etc.). Choisis les couleurs appropriées pour chaque caractéristique et décide dans quelles proportions tu vas colorier les différents personnages.



Exemple : fans

FC Donaldville : rouge

Eintracht Mischgl : bleu

Si tu colories le personnage complètement en rouge, tu souhaites que tous les citoyens et toutes les citoyennes soient fans de Donaldville.




Si tu le colories tout en bleu, tu ne veux que des fans d'Eintracht Mischgl dans ton pays. Si tu colories une moitié en bleu et l'autre en rouge, tu souhaites avoir autant de fans de Donaldville que de Mischgl. Il existe bien sûr d'autres possibilités de colorier le personnage.

C'est toi qui décides !



Qui vit dans ton pays?

Compose ta population comme bien te semble.
Préfères-tu une population plus jeune ou plus âgée ?
La population est-elle composée majoritairement de femmes ou d'hommes ? Dans quelle mesure les personnes originaires d'autres pays peuvent-elles s'installer dans ton pays ?

	Sexe Hommes : rouge Femmes : bleu Autres : vert
	Tranches d'âge 0-18 : rouge 19-45 : bleu 46-70 : jaune 71 et plus : brun
	Nationalités Citoyens et citoyennes ayant la nationalité de ton pays : rouge Citoyens et citoyennes ayant une autre nationalité : bleu



Comment se compose la population du Luxembourg ?

En quoi diffère-t-elle de la population du pays que tu as inventé ?

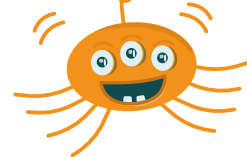
Quels problèmes liés à ta composition peuvent survenir ?

Dans quelle mesure est-il souhaitable de pouvoir choisir les personnes qui peuvent vivre dans un pays donné ?

5. Quelles sont les règles ?

Ta mission :

Les choses intéressantes commencent. Est-ce que tu décideras seul des lois ou le feras-tu avec d'autres personnes ? Un groupe particulier de personnes est-il choisi pour établir les règles du pays ? Comment constituerais-tu ce groupe ?



Qui décide ?

Les règles fondamentales sont consignées dans une constitution. Elles sont importantes pour que tes citoyens et citoyennes sachent d'emblée comment les décisions sont prises dans ton pays et quels sont leurs droits.

Examine bien le tableau. Lis les phrases et coche celles qui reflètent ton point de vue.

Quelles phrases reflètent tes points de vue ?	--	-	o	+	++
Je préfère toujours prendre mes décisions seul·e.					
J'aime travailler avec d'autres personnes.					
J'aime assumer des responsabilités.					
Il est important à mes yeux que tout le monde puisse donner son avis.					
Je n'ai confiance qu'en moi-même.					
Je ne suis pas sûr·e de moi et j'ai besoin de l'avis et du soutien des autres.					
J'aime aider les gens qui ont besoin d'aide.					
Trop de cuisiniers gâtent la sauce.					

-- Je ne suis absolument pas d'accord - Je ne suis pas d'accord o Je n'ai pas d'avis
 + Je suis essentiellement d'accord ++ Je suis tout à fait d'accord

Que dit la Constitution ?

Réfléchis aux règles que tu souhaites ancrer dans la Constitution afin que tout le monde sache à quoi s'en tenir en venant dans ton pays.

Justifie les règles. Pourquoi chaque règle a-t-elle été mise en place ? En quoi la règle en question est-elle importante pour la cohabitation des citoyens et citoyennes ?

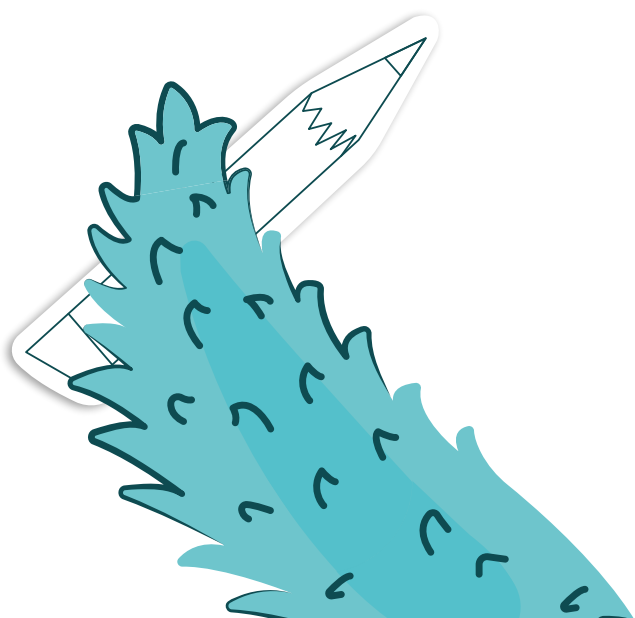
Règle	Justification
1.	
2.	
3.	



Remplis à présent la **page 6** du passeport. Décris le **gouvernement** de ton pays en quelques phrases ou fais-en un dessin. Décris la **règle fondamentale** la plus importante de la Constitution de ton pays.



Qui prend les décisions au Luxembourg ?
 Quelles règles dois-tu respecter tous les jours ?
 Y a-t-il des choses que tu souhaiterais changer ?
 Quelles lois, tout le monde au Luxembourg doit-il respecter ?
 Quelles lois aimerais-tu abroger, modifier ou proposer ?

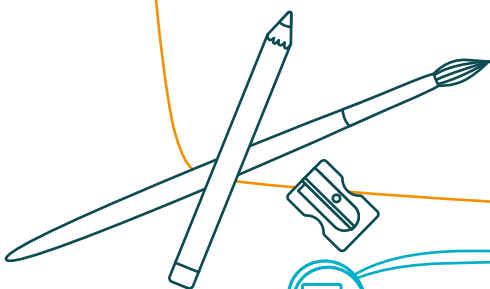


6. Quelle monnaie y utilise-t-on ?

Ta mission :

Pour que ton pays puisse se développer, il doit s'améliorer en permanence. Cette amélioration passe avant tout par l'engagement de tes citoyens et citoyennes, car ils et elles travaillent pour ton pays. C'est pourquoi tu dois aussi valoriser leur travail et les récompenser. Dans ce contexte, l'argent joue généralement un rôle important. Mais tu peux aussi imaginer un autre type de récompense.

Invente ton propre moyen de paiement pour ton pays. Il peut s'agir de billets, de pièces, de titres, de perles, etc. Donne un nom à ton moyen de paiement et fais-en un dessin. Comment est-il utilisé (paiement en espèces, cartes de crédit, applications, troc, etc.) ?



Quelle monnaie est utilisée au Luxembourg ? À quoi ressemble-t-elle ?
Quels sont les moyens de paiement dont disposent tes parents ?
De quels moyens disposes-tu ?

7. Comment souhaites-tu vivre avec les autres pays?

Ta mission :

Il y a beaucoup de pays sur la nouvelle planète. Tu dois décider quel type de contact tu souhaites entretenir avec eux.

Passes en revue les affirmations dans le tableau suivant et prends position en cochant une des cinq réponses.

Lesquelles de ces phrases te correspondent le mieux?	--	-	0	+	++
1. Les passages aux frontières sont surveillés.					
2. Tout le monde peut entrer dans mon pays quand et aussi souvent qu'il le souhaite.					
3. Les élèves apprennent les langues de mes pays voisins.					
4. Je soutiens le commerce avec d'autres pays.					
5. Les citoyens et citoyennes d'autres pays peuvent recevoir des traitements médicaux dans mon pays.					
6. Des fêtes communes sont organisées avec les pays voisins.					
7. Les citoyens et citoyennes d'autres pays peuvent travailler et vivre dans mon pays.					

-- Je ne suis absolument pas d'accord - Je ne suis pas d'accord 0 Je n'ai pas d'avis
+ Je suis essentiellement d'accord ++ Je suis tout à fait d'accord



Y a-t-il des camarades de classe qui pensent comme toi et qui seraient donc de bons voisins pour ton pays ?
Pourrait-il ou elle quand même être un bon voisin ou une bonne voisine ?
Qu'en est-il du Luxembourg ? Quelles relations entretient-il avec ses pays voisins ?

8. Les personnes sont-elles heureuses ?

Ta mission :

Aide tes citoyens et citoyennes à vivre une vie heureuse ! Quelles idées as-tu ? Par exemple, moins de travail et plus de temps pour les loisirs, plus de jours de vacances, nouvelles activités sportives, concerts gratuits, logements bon marché, robots qui aident les gens à effectuer les tâches difficiles, etc.

Note tes décisions.

Mes lois du bonheur

1.

2.

3.

4.

5.

Dessine une image illustrant l'une des lois mentionnées ci-dessus qui montre des personnes heureuses.



Tu peux à présent compléter la **page 7** du passeport. Notes-y la principale **loi du bonheur**.



Que signifie « être heureux ou heureuse » pour toi ?
Es-tu heureux ou heureuse au Luxembourg ?

9. Attention, contrôle des passeports!

Complète ton passeport et assure-toi de ne pas avoir oublié des informations importantes. Pose le passeport sur ta table et déplace-toi dans la classe pour analyser tranquillement les autres passeports. Si tu aimes le passeport d'une autre personne et que tu aimerais qu'elle devienne ton pays voisin, inscris le nom de ton pays à la page 7 de son passeport. Si les informations sur un passeport ne te plaisent pas, n'y écris rien. Une fois que tu as passé en revue tous les passeports, retourne à ta place. Tu peux à présent vérifier dans ton passeport si la page 7 comporte des noms de pays et qui aimerait avoir comme voisin ou voisine.

Discutez ensuite en classe des passeports qui vous ont plu et pour quelle raison.

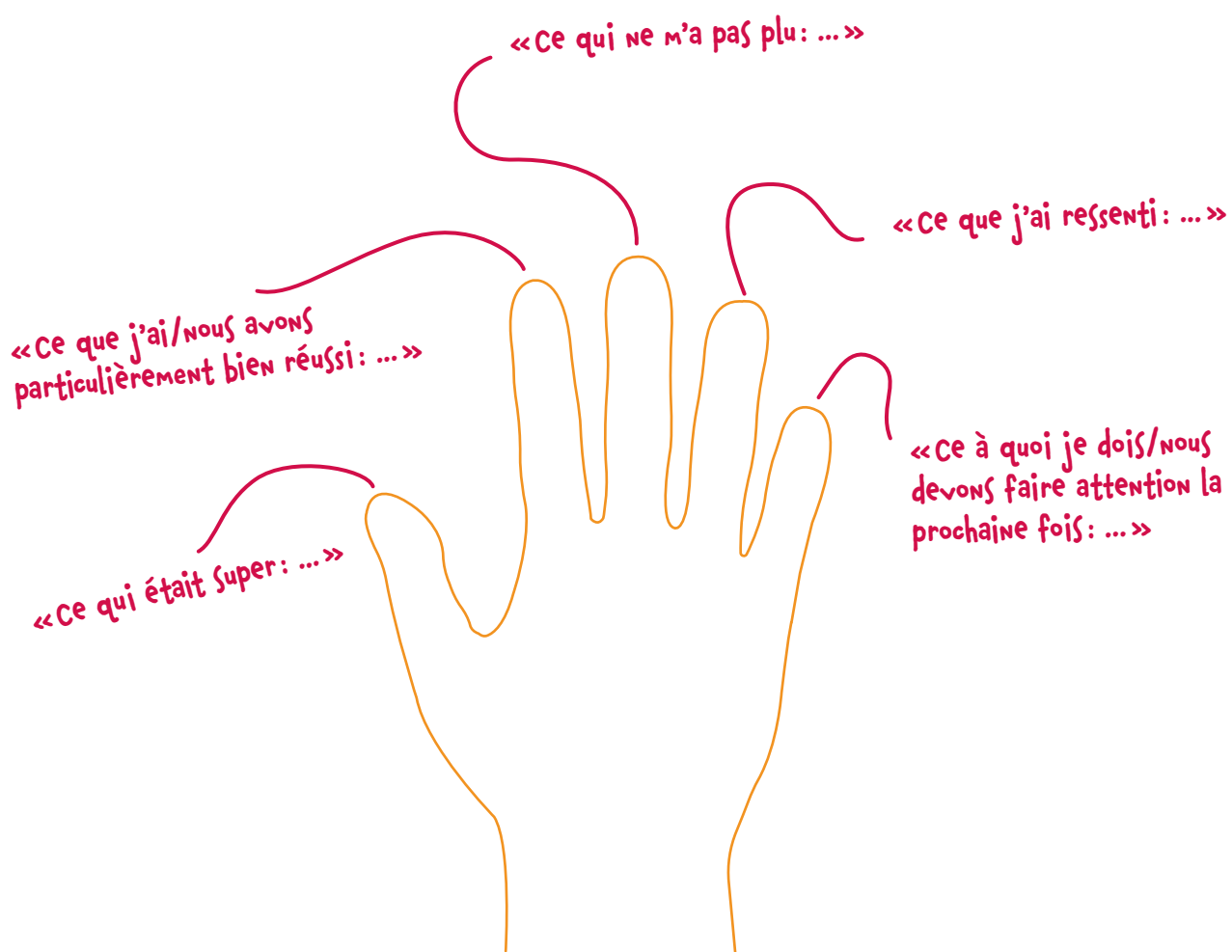


Les idées contenues dans les passeports de tes camarades de classe sont-elles réalisables? Quelle idée aimerais-tu mettre en œuvre dans ton pays? Y a-t-il des idées qui pourraient être appliquées au Luxembourg?

10. Feedback sur cinq doigts

Trace les contours de ta main sur une feuille de papier. Chaque doigt est associé à une affirmation.

Écris ensuite ton feedback à côté de chacun des doigts de la main.



Souhaites-tu ajouter quelque chose?

Rencontrez
**ZEPPi &
BOB**
Visionnez ensemble la vidéo!

Découvrez les réponses à ces questions :

Qu'est-ce que le parlement luxembourgeois ? Que se passe-t-il dans cette institution ?

Comment accède-t-on au Parlement ?

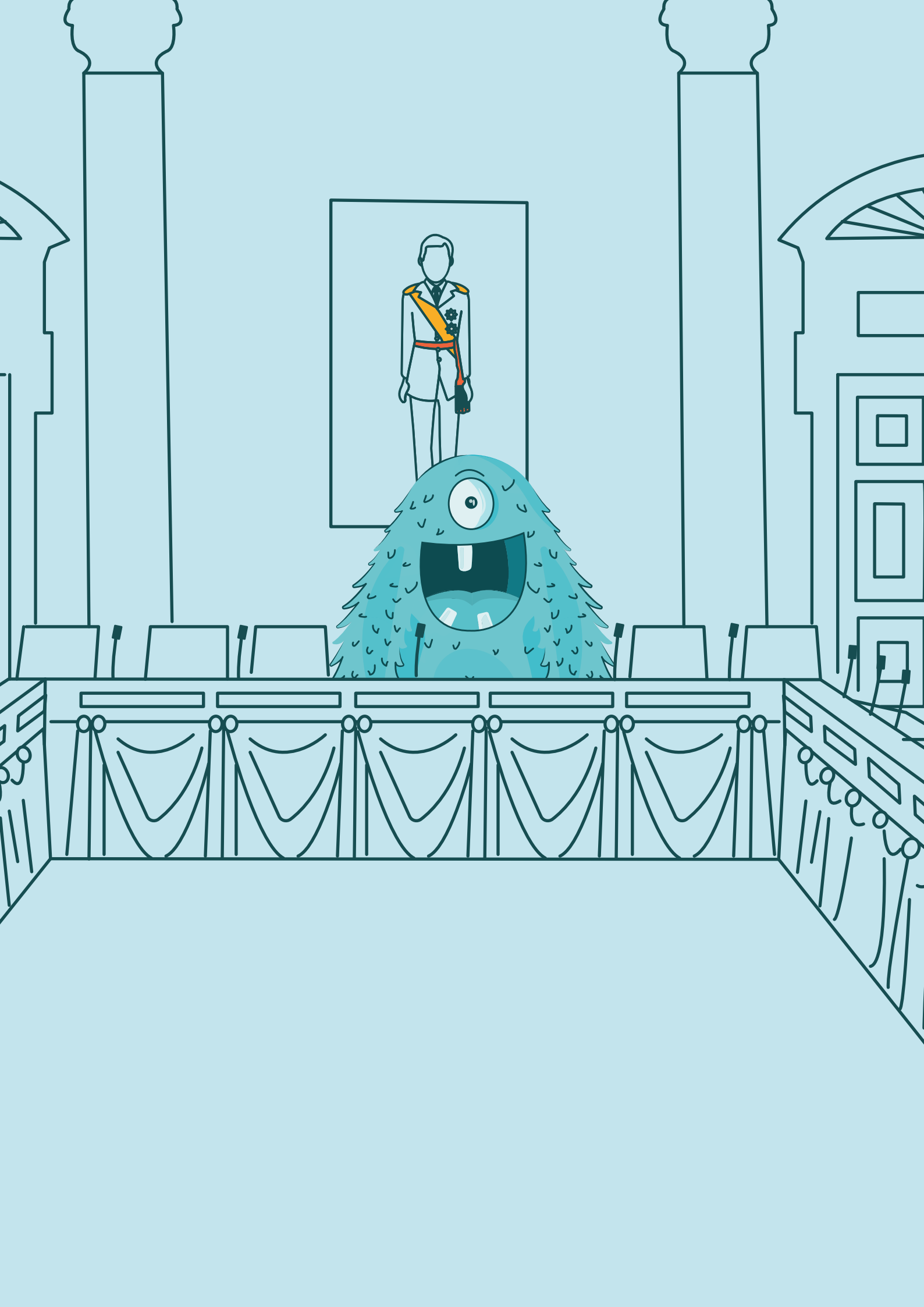
Qu'est-ce qu'un·e ministre ? Que font les ministres ?

Que fait un grand-duc ou une grande-duchesse ?



edulink.lu/q58q





Mentions légales

Éditeur:

Zentrum fir politesch Bildung
Fondation d'utilité publique
RCSL G236
138, Boulevard de la Pétrusse
L-2330 Luxembourg
www.zpb.lu

2026 (2^e édition)

Rédaction:

Pit Geimer
Misch Torres

Mise en page:

Marc Wilmes Design
marcwilmesdesign.lu

Impression:

Reka

ISSN:

2989-7254

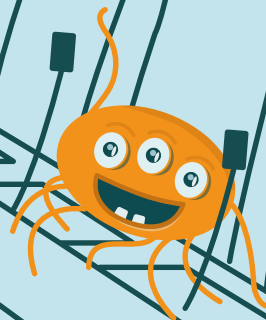
(Allemand, édition imprimée)

2989-7262

(Allemand, édition numérique)

2989-7270

(Français, édition numérique)





zpb.lu