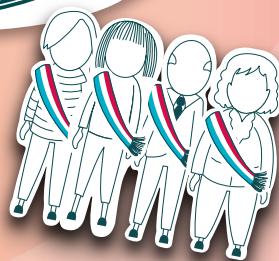


ZEPPI & BOB

dans la commune



Découvre avec nous
en quoi la politique et
la démocratie te concernent.



Cher personnel enseignant,

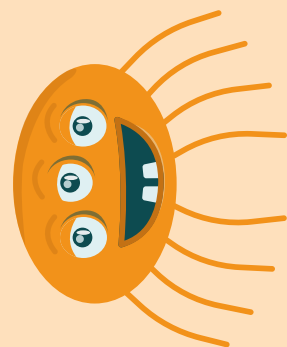
Vous tenez entre vos mains le premier numéro thématique de la série **Zeppi & Bob** publiée par le Zentrum für politisch Bildung (ZpB).

Le ZpB est une fondation indépendante qui vise à :

- promouvoir une meilleure compréhension de la politique, de la démocratie et des défis sociétaux actuels ;
- renforcer l'engagement citoyen ;
- encourager la participation à la vie politique et au débat public.

Cette première édition a pour thème la commune : une vidéo explicative, des fiches de travail ainsi que des instructions pour réaliser un projet permettent d'en illustrer tous les aspects essentiels. Les élèves sont également encouragé-e-s à découvrir cet espace et à y prendre une part active en tant que citoyens et citoyennes.

Recherche quand auront lieu les prochaines élections communales.



Comment utiliser ce matériel pédagogique ?

Le présent **matériel pédagogique** s'adresse aux enseignants et enseignantes des cycles **3 et 4** de l'enseignement fondamental.

Il comprend 2 parties :

1. Vidéo explicative avec fiches de travail

La vidéo explicative présente les missions et l'organisation d'une commune. Les fiches de travail servent à approfondir le contenu. Pour consolider les acquis, les élèves peuvent p. ex. concevoir leurs propres armoiries, étape par étape.

2. Instructions de projet avec fiches de travail et modèles

Les élèves explorent de façon autonome les processus démocratiques d'une commune, portent un regard critique sur leur environnement et apprennent comment s'impliquer dans leur commune et y contribuer à des changements positifs.

Pour élaborer ce matériel, nous avons pris comme base les **compétences et objectifs d'apprentissage** du plan d'études de l'enseignement fondamental. Vous trouverez **un corrigé** et une **liste des compétences et objectifs d'apprentissage** visés dans les différents exercices et fiches de travail sur le site Internet **edulink.lu/asdq**.

Ce guide se veut flexible et interdisciplinaire.

Les parties 1 et 2 peuvent être utilisées séparément ou comme un tout. Les fiches de travail peuvent aussi être utilisées séparément.

Tout le matériel est téléchargeable gratuitement en **allemand** et en **français** à l'adresse :

edulink.lu/asdq



Sommaire

Partie 1

Découvrir la commune

	page
Ma commune sur la carte	06
Fiche descriptive de ma commune	08
Ce que l'on trouve et ne trouve pas dans ma commune	10
Vrai ou faux ?	12
Qu'est-ce qui va ensemble ?	13
Élire le conseil communal	14
Analyser les résultats des élections	15
Ton affiche électorale	17
Les élections communales dans ta classe	19
Tout est clair ?	20
· Dessiner des armoiries	20
· Débat intense en séance du conseil communal	21
· Quiz	23

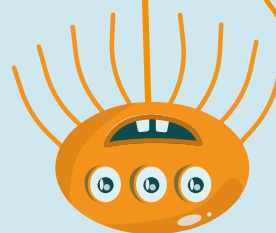


Une liste des compétences et objectifs d'apprentissage visés est disponible sous : edulink.lu/asdq

Partie 2

participer à la vie communale

	page
Parcours découverte dans ta commune	26
Si j'étais bourgmestre	28
En route vers l'idée de projet	29
Rencontre avec le conseil communal	30
Modèles utiles	31
Exercices de réflexion	32
· Phrases à compléter	32
· Cible	33



Légende de la brochure



Questions



Exercices



Astuces

Ma commune sur la carte

Individuellement ou en groupe, complète les informations manquantes et colorie les communes citées sur la carte. Recherche les informations dans un atlas ou sur Internet.

a. Ma commune s'appelle _____. Colorie-la en orange sur la carte.

b. Ma commune compte _____ localité(s).

c. Écris les noms de toutes les localités. _____

d. Les communes voisines s'appellent _____

Colorie-les en vert.

e. Hachure en bleu la plus petite et la plus grande des communes luxembourgeoises en termes de superficie. Elles s'appellent :

f. Hachure en rouge la plus petite et la plus grande des communes luxembourgeoises en termes d'habitants et d'habitantes. Elles s'appellent :



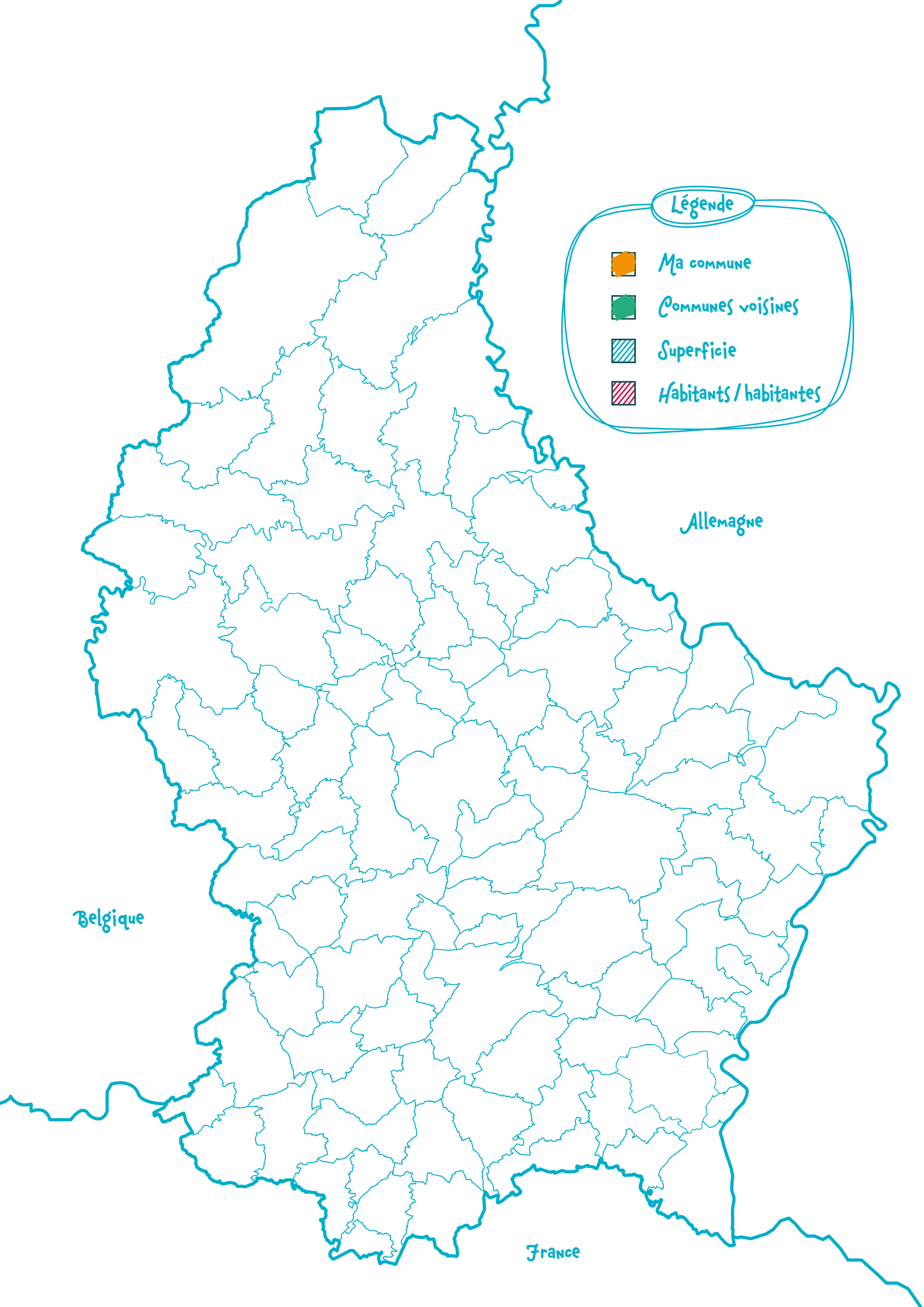
Pourquoi le Luxembourg est-il subdivisé en communes ?

Quels sont les **avantages** et les **inconvénients** d'une telle répartition ?

En 2024, on recense en tout 100 communes au Luxembourg.

En 2017, on en dénombrait encore 105 et même 116 en 2011.

Pourquoi le **nombre** de communes a-t-il changé ces dernières années ?



Légende



Ma commune



Communes voisines



Superficie



Habitants / habitantes

Allemagne

Belgique

France

Fiche descriptive de ma commune

Complète ci-dessous la fiche descriptive de ta commune. Tu peux rechercher les informations nécessaires dans un atlas ou sur Internet (par exemple sur le site Internet de la commune).

Nom : _____

Localité(s) : _____

Superficie : _____

Nombre d'habitants et d'habitantes : _____

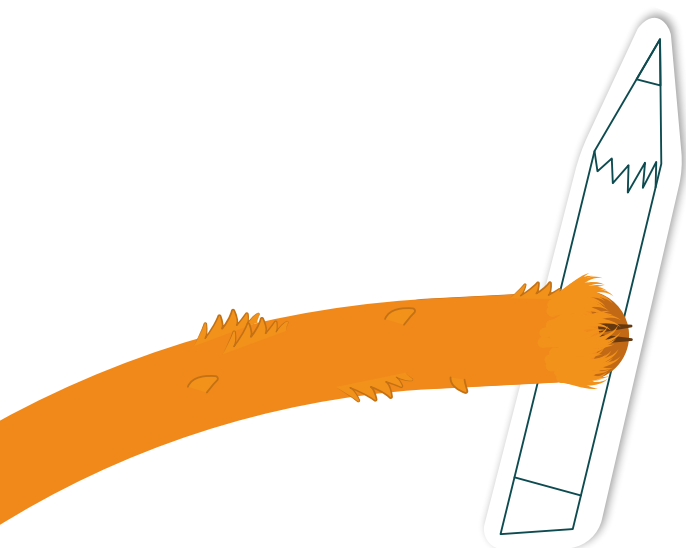
Densité de population : _____

Communes voisines : _____

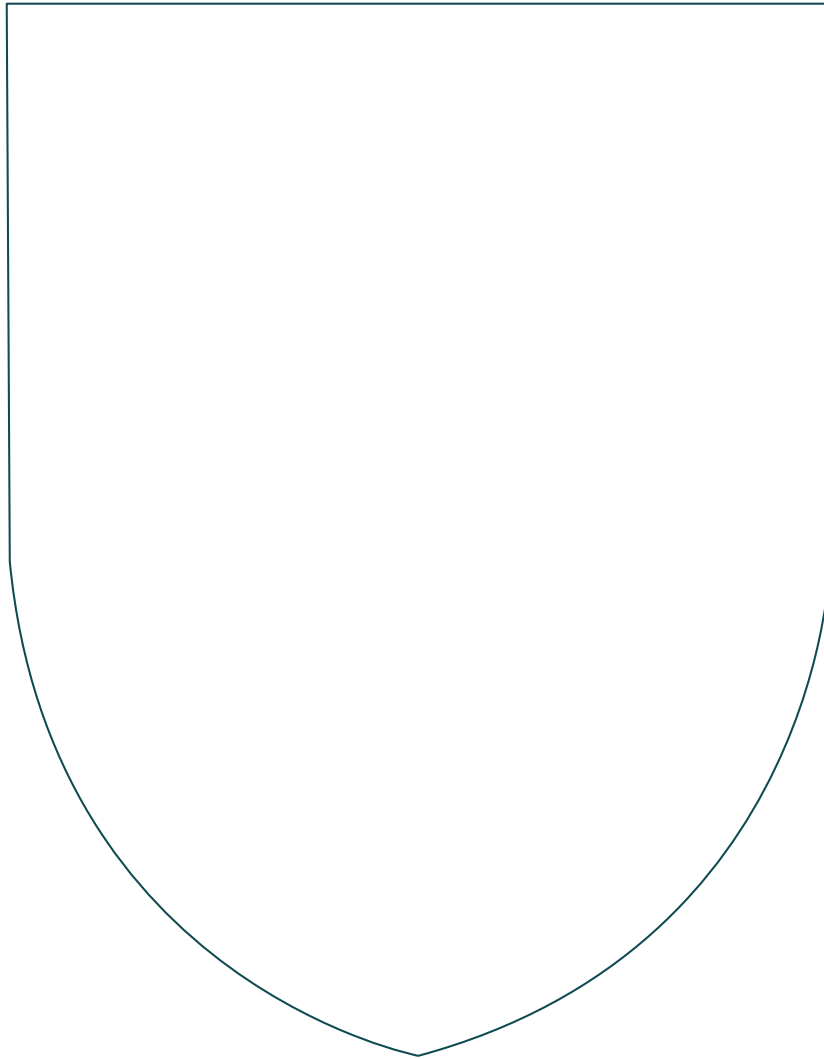
Canton : _____

Ruisseaux / cours d'eau : _____

Altitude : _____



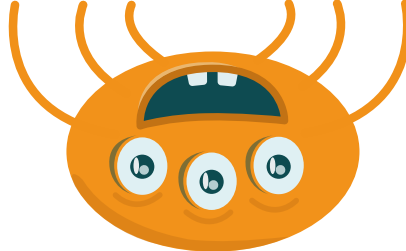
Dessine les armoiries de ta commune.



Selon toi, pourquoi une commune a-t-elle besoin d'armoiries ?
Pourquoi les armoiries de ta commune sont-elles représentées ainsi ?
Comment pourrait-on présenter les armoiries différemment ?
Selon toi, quels éléments importants devraient figurer sur les armoiries d'une commune ?



Après avoir complété cette fiche de travail, tu peux dessiner la première partie des armoiries à la **page 20**. Dessine ta commune et ses localités, forêts, ruisseaux, etc. Tu peux t'aider des informations collectées dans les deux premiers exercices.

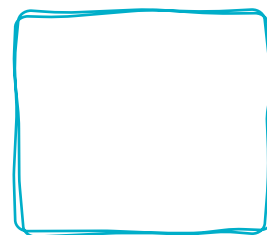


Ce que l'on trouve et ne trouve pas dans ma commune

1) Colorie

la case supérieure à côté de chaque image :

- en vert si ce qui est illustré est présent dans ton village ou ta ville ;
- en bleu si ce qui est illustré est présent dans ta commune ;
- en rouge si ce qui est illustré n'est présent ni dans ton village, ni dans ta commune.



2) Coche

la case du milieu si tu penses que la commune est responsable de ce qui est illustré.

3) Entoure

la case du bas si tu penses que ce qui est illustré devrait être amélioré dans ta commune.

Ensuite, promène-toi avec toute ta classe à travers ta localité et tente de trouver le plus possible d'éléments illustrés sur la page suivante. Tu peux aussi compléter les emplacements vides avec d'autres installations ou lieux de ton village.



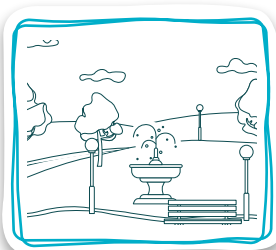
Qu'est-ce qui te plaît dans ta commune ? Qu'est-ce qui ne te plaît pas ?
Qu'est-ce qu'il y manque ? Qui utilise ces lieux et ces offres ?
 Que remarques-tu ?



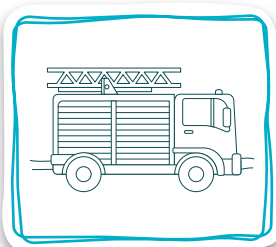
Après avoir complété cette fiche de travail, tu peux dessiner la deuxième partie des armoiries à la **page 20**. Dessine une **caractéristique** qui, selon toi, ne peut manquer dans **aucune commune**.



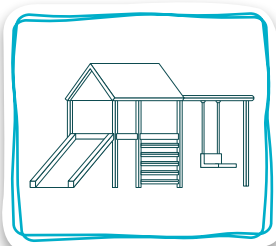
Prends des **photos** des installations ou lieux trouvés.

☐
☐
☐


Parc

☐
☐
☐


Sapeurs-pompiers

☐
☐
☐


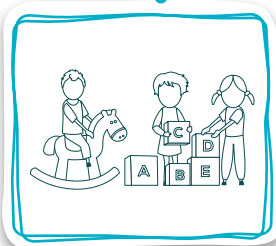
Aire de jeux

☐
☐
☐


Supermarché

☐
☐
☐

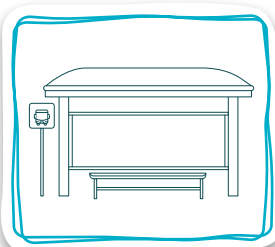

Boulangerie

☐
☐
☐


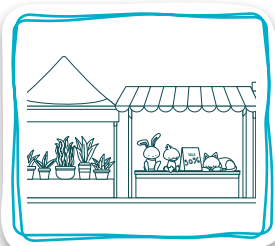
Crèche

☐
☐
☐

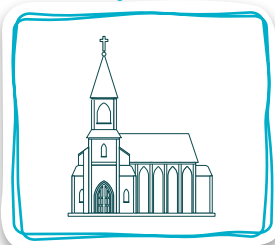

Emplacements PMR

☐
☐
☐


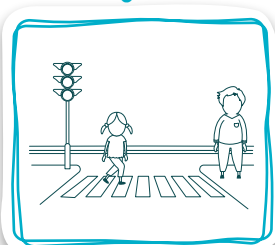
Arrêt de bus

☐
☐
☐


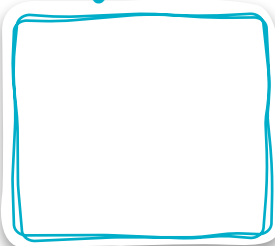
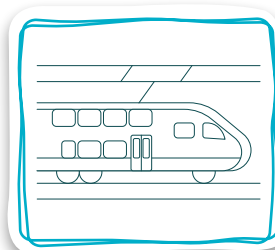
Marché

☐
☐
☐


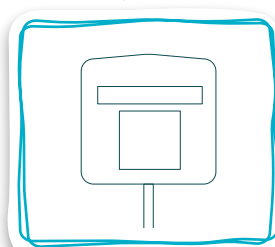
Église

☐
☐
☐


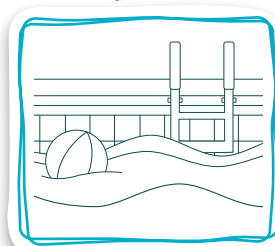
Passages piétons

☐
☐
☐

☐
☐
☐


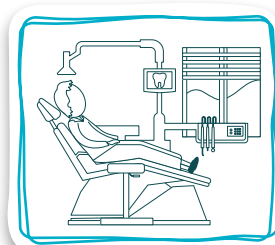
Gare

☐
☐
☐


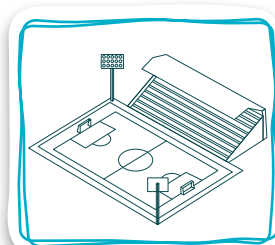
Poste

☐
☐
☐


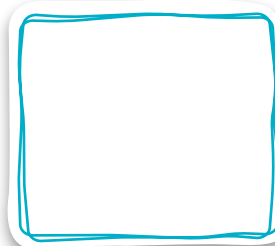
Piscine

☐
☐
☐


Cabinet médical

☐
☐
☐


Terrain de foot

☐
☐
☐




Vrai ou faux?

Regarde la vidéo explicative sur les communes du Luxembourg. Indique ensuite si les affirmations sont vraies ou fausses en entourant la bonne réponse. Reporte les lettres en dessous. As-tu trouvé le mot recherché?

Affirmations	Vrai	Faux
Chaque commune se compose d'au moins deux localités.	T	D
Les citoyens et citoyennes qui obtiennent le plus de voix le jour des élections rejoignent le conseil communal.	E	I
Le conseil communal est réélu tous les 5 ans.	N	M
Le nombre de personnes qui composent le conseil communal et le collège échevinal est identique dans toutes les communes du Luxembourg.	U	O
La personne qui est principalement responsable de la gestion de la commune est le ou la bourgmestre.	C	S
Le ou la bourgmestre est la seule personne à décider ce qui est mis en œuvre dans la commune.	T	R
Pour voter ou être élu-e, il faut avoir au moins 21 ans.	I	A
Les responsables communaux se réunissent régulièrement à la mairie pour débattre de leurs idées et élaborer des projets.	T	P
La commune est en charge des bus scolaires et des bâtiments scolaires.	I	O
Les enfants et les jeunes peuvent eux aussi être actifs au sein de leur commune.	E	U

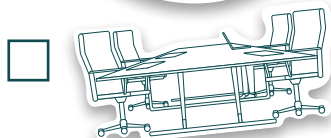
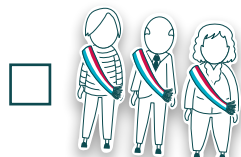
Affirmations	1	2	3	4	5	6	7	8	9	10
Mot recherché										



Qu'est-ce qui t'a **surpris-e** dans la vidéo explicative?
 Quelles informations étaient **nouvelles pour toi**?
 Quand auront lieu les prochaines élections communales?

Qu'est-ce qui va ensemble?

À l'aide de la vidéo explicative, relie les photos, les termes et les activités.



☐ Service de la population

☐ Bourgmestre

☐ Échevins / Échevines

☐ Conseil communal

☐ Service des transports

☐ Salle de réunion

☐ Service des espaces verts

☐ Mairie

☐ S'occupe de l'entretien des espaces verts et des parcs.

☐ C'est ici que l'on peut obtenir sa carte d'identité et déclarer sa résidence.

☐ Gèrent la commune avec le ou la bourgmestre.

☐ Organise le transport et les excursions scolaires en bus.

☐ Les responsables de la commune s'y réunissent pour discuter des objectifs de la commune.

☐ C'est là que travaille le ou la bourgmestre ainsi que l'administration communale.

☐ Assume la responsabilité politique de la commune et la représente vis-à-vis de l'extérieur.

☐ Se compose des candidats et candidates qui ont obtenu le plus de voix le jour des élections.



As-tu déjà **visité** la mairie de ta commune? Pour quoi faire?
Quelles ont été tes **impressions**?



Après avoir complété cette fiche de travail, tu peux dessiner la troisième partie des armoiries à la **page 20**.
Dessine une **mission** de la commune très importante à tes yeux.

Élire le conseil communal

Tu as maintenant la possibilité de changer ta commune. Pour cela, il faut d'abord élire un nouveau conseil communal. Selon quelles règles les élections devraient-elles se dérouler ? Le tableau te donne quelques indications.

Écris tes propositions dans la première colonne et compare ensuite tes critères aux dispositions officielles. Discute de tes observations avec tes camarades de classe.

	Élections dans ma commune idéale	Élections dans les communes luxembourgeoises
Qui peut voter ? Âge ? Nationalité ? Sexe ? Travail ? Salaire ? ...		
Qui peut être élu ? Âge ? Nationalité ? Sexe ? Travail ? Salaire ? ...		
Comment vote-t-on ? Sur place ? Via une app ou par courrier ? Dans un isoloir ? Anonymement ? Entre amis ? ...		
Où les élections sont-elles organisées ? À la commune ? Dans une salle des fêtes ? À la maison ? ...		
À quelle fréquence les élections ont-elles lieu ? Tous les x mois ? Une fois par an ? Tous les x ans ? ...		



Quel est l'objectif des élections communales ?

Le système électoral actuel remplit-il cet objectif ? Quelles règles te semblent utiles ? Y a-t-il des règles que tu aimerais **changer** ?



Analyser les résultats des élections

Renseigne-toi sur les résultats des dernières élections communales et réponds aux questions suivantes. Pour cela, tu peux visiter la page www.elections.public.lu ou consulter le site Internet de ta commune.

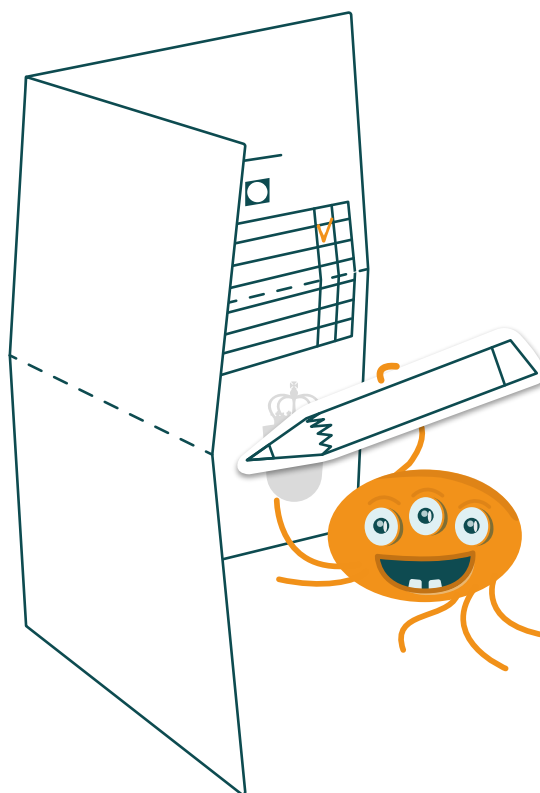
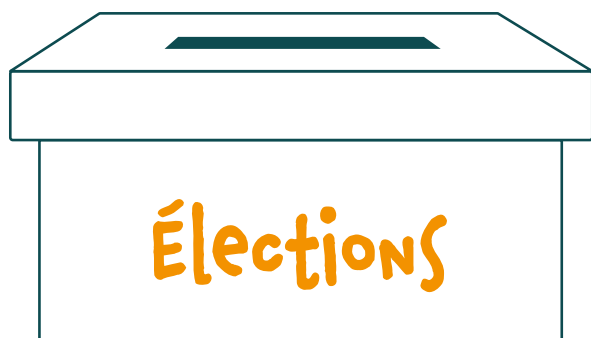
a. Comment s'appelle le ou la bourgmestre de ta commune ?

b. Combien de voix a-t-il ou elle obtenues aux dernières élections ?

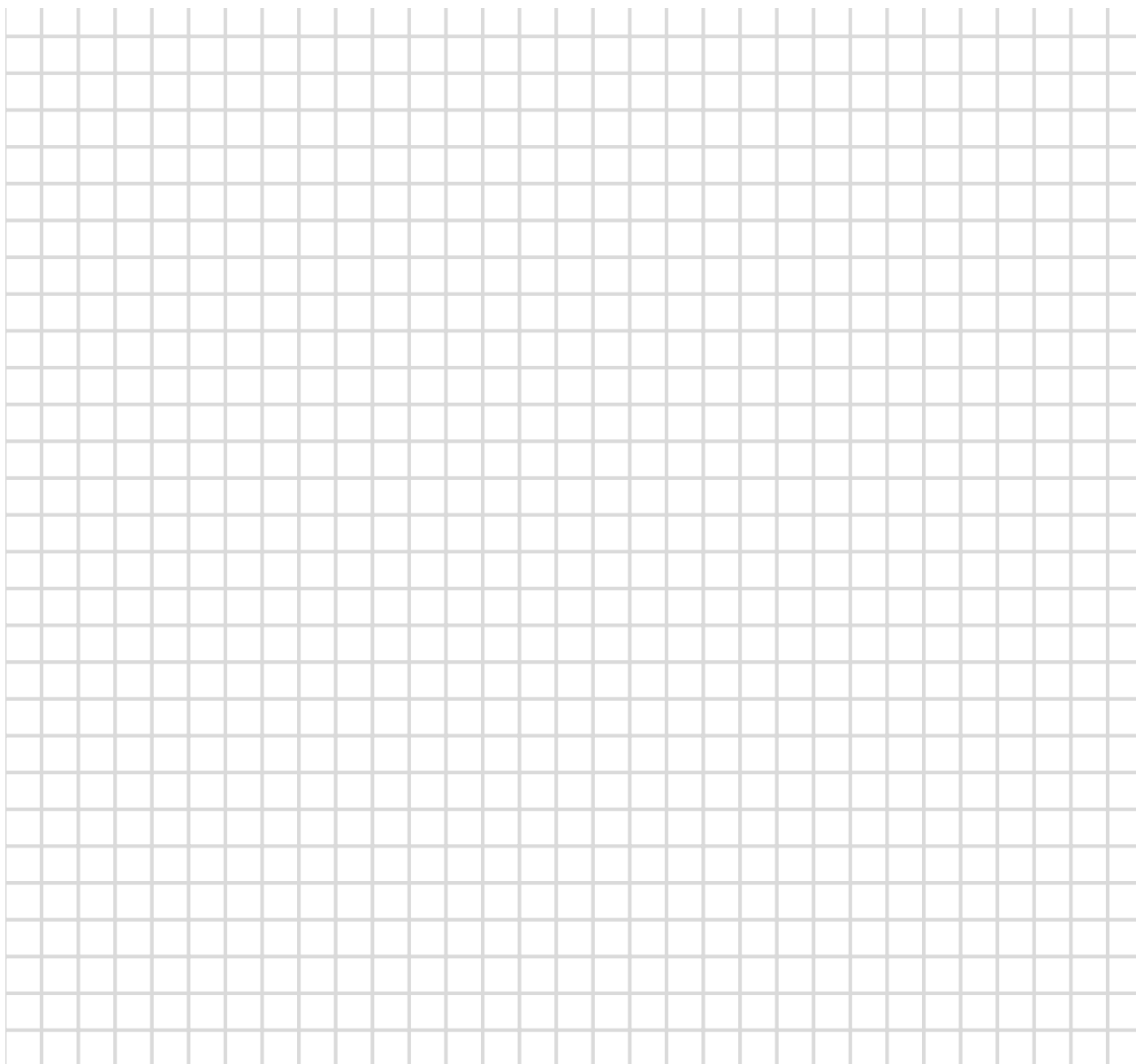
c. Est-il ou elle membre d'un parti ? Si oui, duquel ?

d. Quel pourcentage de l'ensemble des voix le parti a-t-il obtenu ?

e. Qui sont les membres du collège échevinal et à quels partis ces personnes appartiennent-elles ?



Réalise un diagramme en bâtons qui illustre les résultats des candidats et candidates ou des partis politiques ayant obtenu le plus de voix dans ta commune.



Que **penses-tu** des résultats ?
Y a-t-il une personne qui a clairement gagné ?
La majorité des électeurs et électrices sera-t-elle **satisfaite** de ces résultats ?

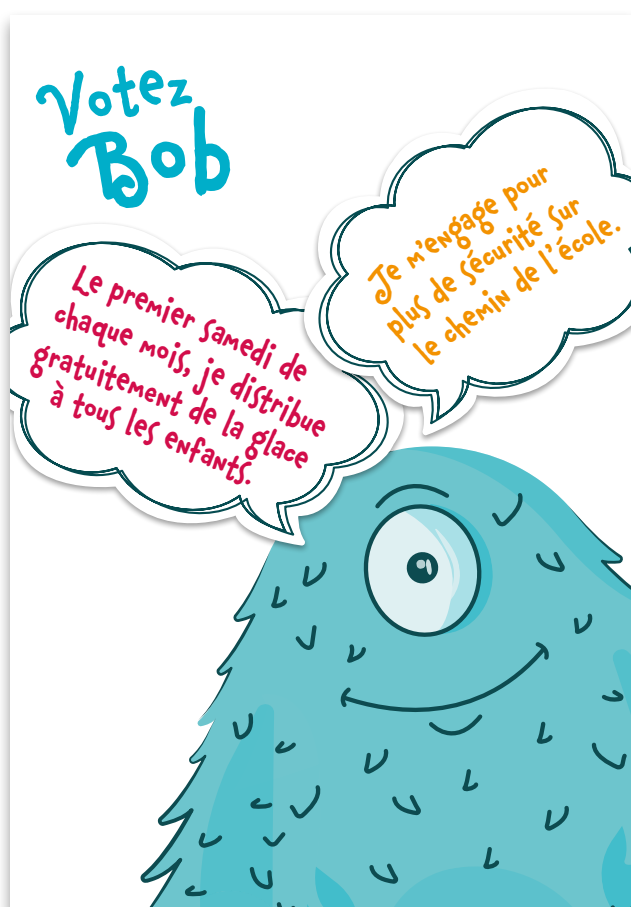


Après avoir complété cette fiche de travail, tu peux dessiner la quatrième partie des armoiries à la **page 20**.
Dessine une ou plusieurs personnes du **conseil communal**.

Ton affiche électorale

Zeppi et Bob veulent tous les deux être élu-e-s au sein du conseil communal. Ils créent des affiches électorales avec leurs idées et tentent de convaincre les citoyens et citoyennes. Toutefois, seul les candidats et candidates ayant obtenu la majorité des voix le jour des élections rejoignent le conseil communal.

Observe bien ces deux affiches électorales.



Laquelle te plaît le plus ?
Qui a les meilleures idées ?
Pour qui voterais-tu ?

À ton tour !

Imagine que tu présentes ta candidature aux élections communales.
Pour cela, il faut que tu réalises ta propre affiche électorale.
La check-list est là pour t'aider à organiser tes idées pour la commune.

Check-list

1. Avant de te lancer dans la réalisation de ton affiche électorale:

- ☐ Qu'est-ce qui est important pour toi dans ta commune ?
- ☐ Qu'aimerais-tu changer ?
- ☐ Pour quel sujet vas-tu t'impliquer ?
- ☐ Que souhaites-tu dire aux électeurs et électrices sur toi ?

2. Lorsque tu as terminé ton affiche électorale:

- ☐ Tes idées sont-elles clairement formulées ?
- ☐ Quel est ton message principal ?
- ☐ Quel effet l'affiche a-t-elle sur toi ?



Utiliser des **affiches électorales** de différents partis pour clarifier les questions de la check-list.

Les élections communales dans ta classe

Présente ton affiche et tes idées. Un vote aura ensuite lieu à l'aide de bulletins de vote.
Quelle affiche t'a convaincu le plus ?

Comment voter ?

Lors des élections, tu peux donner une ou plusieurs voix. Concrètement, tu peux mettre une croix dans les cases prévues à cet effet. Tu indiques ainsi que tu soutiens les idées du candidat ou de la candidate.

Comment est-on élu ?

Les candidats et candidates qui ont obtenu le plus de voix remportent les élections.

Attention !

Le vote est secret. Cela signifie que tu votes seul-e et que personne ne peut t'obliger de dire pour qui tu as voté. Veille à ne pas donner plus de voix que ce qui est prévu et à ne rien écrire ou dessiner sur le bulletin de vote. Sinon, celui-ci est non valide. En revanche, tu peux cocher moins de cases que ce qui est autorisé. Pense à bien cocher à l'intérieur des cases. Tu ne peux déposer qu'un seul bulletin de vote.



Élection du conseil communal

du _____

Élection de _____ membres

dans la classe _____

1	Élève		
2	Élève	X	X
3	Élève		
4	Élève		
5	Élève	X	X
6	Élève		
7	Élève	X	
8	Élève		
9	Élève		
10	Élève	X	
11	Élève		
12	Élève		



As-tu réussi à **convaincre** ta classe ? Si oui, pourquoi ? Si non, pourquoi ?
Quels **conseils** donnerais-tu à tes amis et amies pour cette tâche ?
Selon toi, quelle est la raison de ces **règles** strictes ?

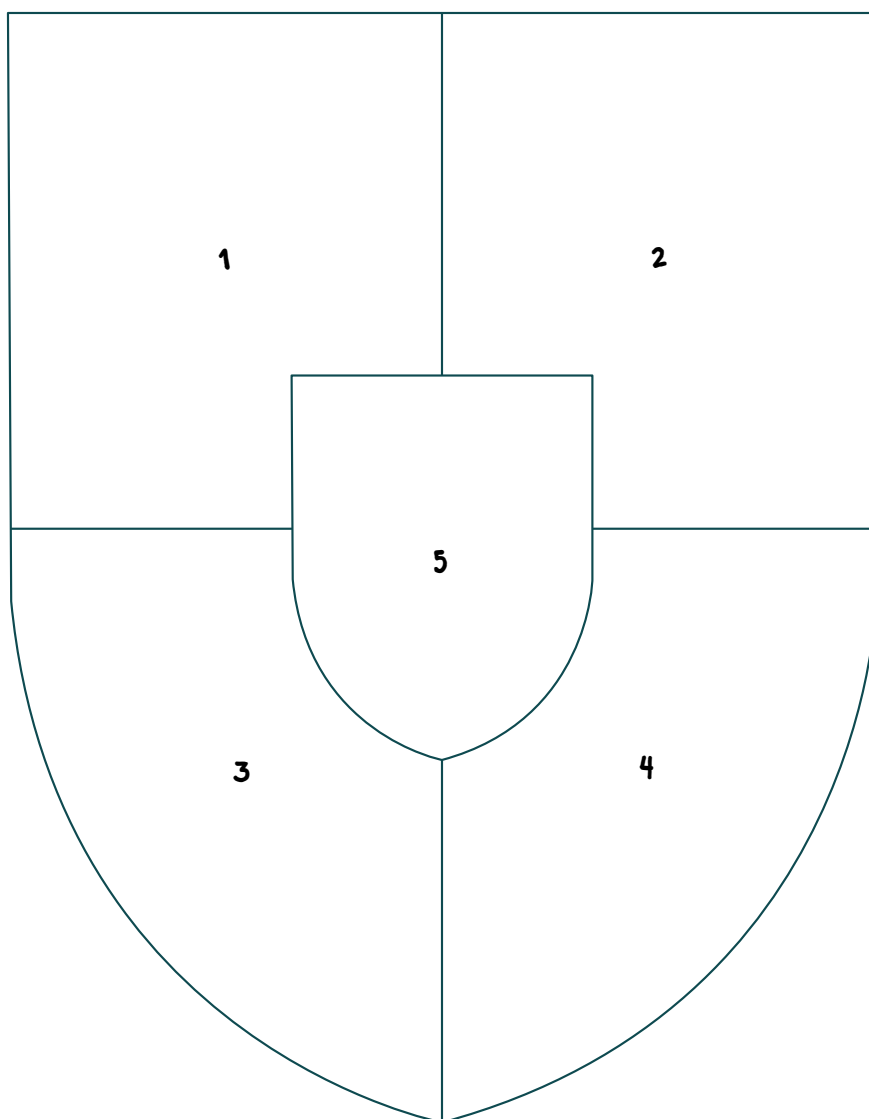


Déterminer les critères pour compléter le bulletin de vote et le nombre de conseillers communaux et conseillères communales avec les élèves.

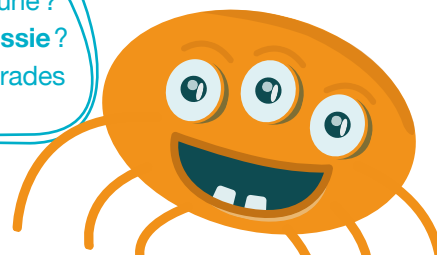
Tout est clair?

Dessiner des armoiries

Après avoir dessiné les parties 1 à 4, tu peux maintenant réaliser la dernière partie des armoiries (numéro 5). Au centre, dessine ce qui, selon toi, rend ta commune unique. Les armoiries finales montrent l'idée que tu te fais d'une commune. Présente-les à ta classe et explique pourquoi tu as représenté les armoiries ainsi.



En quoi tes armoiries sont-elles **différentes** de celles de ta commune ?
 Quelle partie de ces armoiries est, selon toi, **particulièrement réussie** ?
 En quoi tes armoiries sont-elles **différentes** de celles de tes camarades de classe ?



Débat intense en séance du conseil communal

Vous êtes maintenant membres du conseil communal. Le parc et l'aire de jeux doivent être rasés pour laisser la place à un centre commercial. Tout le monde n'est pas d'accord sur ce projet et vous devez trouver une solution en séance du conseil communal.

1

On commence par répartir les rôles : un ou une bourgmestre, deux à trois échevins et échevines, les membres du conseil communal (reste de la classe).

2

La classe est subdivisée en deux groupes : d'un côté les personnes qui soutiennent le projet ; de l'autre, celles qui s'y opposent. Chaque groupe prépare la discussion et réfléchit à comment présenter au mieux ses arguments.

3

La séance du conseil communal commence : le ou la bourgmestre donne la parole aux deux groupes et écoute attentivement les opinions et arguments de tout le monde. Il ou elle veille à ce que tous les membres puissent prendre la parole de la même manière.

4

Les participants et participantes essaient de trouver un compromis : il s'agit de prendre une décision qui convient à la majorité des membres, même si, à la fin des débats, tout le monde n'est pas d'accord à cent pour cent sur tous les points.

Les exemples suivants peuvent aider le ou la bourgmestre à diriger la réunion :

« **Chères citoyennes, chers citoyens,** je vous souhaite la bienvenue à cette séance du (date). Pour commencer, l'échevin / l'échevine (nom de l'élève) nous présente la nouvelle demande. »

« La requête est-elle claire pour tout le monde ? »

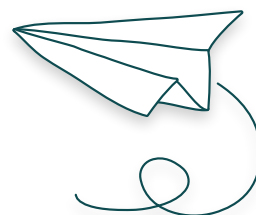
« J'invite la première personne (nom de l'élève) à présenter son point de vue sur la demande. »

« (nom de l'élève) demande la parole, que souhaitez-vous nous dire ? »

« Qui peut proposer une solution ? »

« Nous votons maintenant pour voir qui est d'accord avec la solution. »

« Je remercie toutes les personnes présentes et mets fin à cette séance. »



Jeu de rôle

Discussion vive
en séance du conseil municipal



Certains postes peuvent être occupés par une ou plusieurs personnes.



Les élèves peuvent plier les cartes au milieu et les installer devant eux ou elles.

Pour

- Le centre commercial propose de nombreux commerces différents (alimentation, vêtements, sports, restaurants, etc.).
- C'est très pratique, car on peut tout trouver à un seul endroit.
- Le sous-sol du centre commercial abrite 200 places de stationnement gratuites.

Pour

- Le centre commercial comprend plusieurs magasins introuvables dans un rayon de 30 km.
- Plus de 300 nouveaux emplois vont être créés.
- L'aire de jeux indoor peut accueillir environ 150 enfants âgés de 2 à 14 ans et peut aussi être utilisée en hiver.

Pour

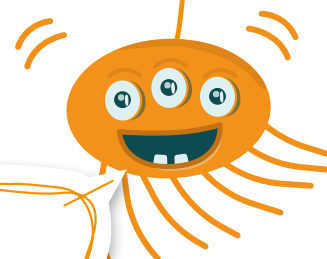
- Les petits entrepreneurs peuvent trouver un espace de vente dans le centre commercial.
- En cas de mauvais temps (pluie, froid, neige) ou de canicule, on peut faire ses courses dans des conditions de température agréables.
- Les ascenseurs et escalators permettent aux personnes âgées et à mobilité réduite d'accéder facilement à tous les commerces.

Contre

- Une centaine d'arbres doivent être abattus.
- Les coûts liés à la construction du centre commercial sont extrêmement élevés.
- Tous les commerces sont fermés le dimanche. Les parents et les enfants ne peuvent accéder ni au centre commercial, ni à la aire de jeux, ni au parc.



Tu peux télécharger
le jeu de rôle ici:
edulink.lu/asdq



Qu'as-tu **ressenti** en jouant le rôle d'un responsable communal ?

Qu'est-ce qui t'a semblé **facile** ? Qu'est-ce qui était difficile ?

As-tu réussi à **convaincre** ta classe avec tes arguments ?

Si oui, pourquoi ? Si non, pourquoi ?

Avez-vous trouvé une **solution** avec laquelle tout le monde est d'accord (consensus) ?

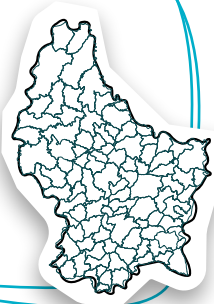


Quiz

Voici un petit quiz. Pourras-tu répondre correctement à toutes les questions ? Plusieurs réponses sont parfois possibles.

02. 2. Sur cette carte, le Luxembourg est subdivisé en ...

- ☐ Villages
- ☐ Cantons
- ☐ Villes
- ☐ Communes



04. 4. Quelle est la plus grande commune du Luxembourg en termes de superficie ?

- ☐ Luxembourg
- ☐ Wintrange
- ☐ Junglinster
- ☐ Esch-sur-Alzette

06. 6. Après de quel service peux-tu obtenir ta carte d'identité ?

- ☐ Service des finances
- ☐ Service des cartes
- ☐ Service de la population
- ☐ Service de la jeunesse

01. 1. À quel objet la forme du Luxembourg fait-elle penser ?

- ☐ Chaussure
- ☐ Cochon
- ☐ Hexagone
- ☐ Voile

03. 3. Quelle est la plus petite commune du Luxembourg en termes de population ? (chiffres 2024)

- ☐ Saeul
- ☐ Remich
- ☐ Rumelange
- ☐ Vianden

05. 5. Comment appelle-t-on le bâtiment où travaillent les responsables politiques et l'administration communale ?

- ☐ Parlement
- ☐ Mairie
- ☐ Ministère
- ☐ Centre culturel

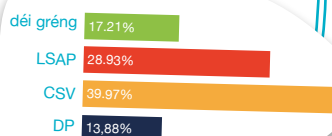
07. 7. De quoi ta commune est-elle responsable ?

- ☐ Cabinet médical
- ☐ Parc
- ☐ Aire de jeux
- ☐ Gare



08. Quel parti a remporté le plus de voix dans cet exemple?

- ☐ LSAP
- ☐ DP
- ☐ CSV
- ☐ déi gréng



10. Le ou la bourgmestre est toujours la personne qui a obtenu le plus de voix aux élections communales.

- ☐ Vrai
- ☐ Faux

12. Quelles conditions faut-il remplir pour pouvoir voter aux élections communales?

- ☐ Avoir au moins 18 ans
- ☐ Être inscrit·e sur les listes électorales
- ☐ Avoir la nationalité luxembourgeoise
- ☐ Résider au Luxembourg depuis au moins 5 ans

14. En tant qu'enfant ou jeune, comment peux-tu t'impliquer activement dans ta commune?

- ☐ Via une organisation de jeunes
- ☐ Via l'école
- ☐ Via le conseil communal des enfants
- ☐ Au sein d'une association

09. Comment s'appelle le conseil au sein duquel se rassemblent les candidats et candidates qui ont remporté le plus de voix aux élections?

- ☐ Le collège échevinal
- ☐ Le conseil des citoyens
- ☐ Le conseil municipal
- ☐ Le conseil communal

11. Le vote est secret. Qu'est-ce que cela signifie?

- ☐ Les électeurs et électrices doivent écrire leur nom sur le bulletin de vote.
- ☐ Les électeurs et électrices doivent voter.
- ☐ Seules les personnes ayant une carte d'identité luxembourgeoise peuvent voter.
- ☐ Personne ne peut obliger les électeurs et électrices à dire pour qui ils ou elles ont voté.

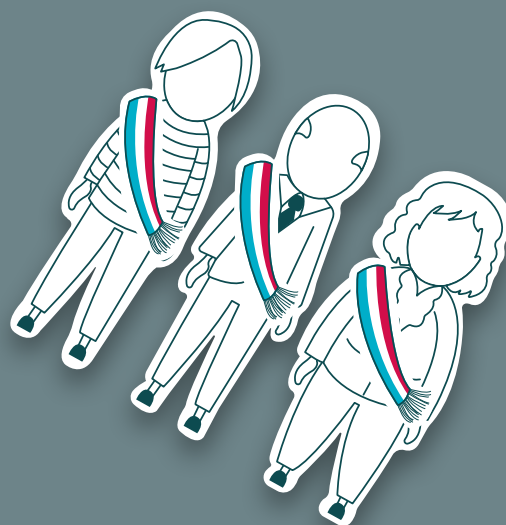
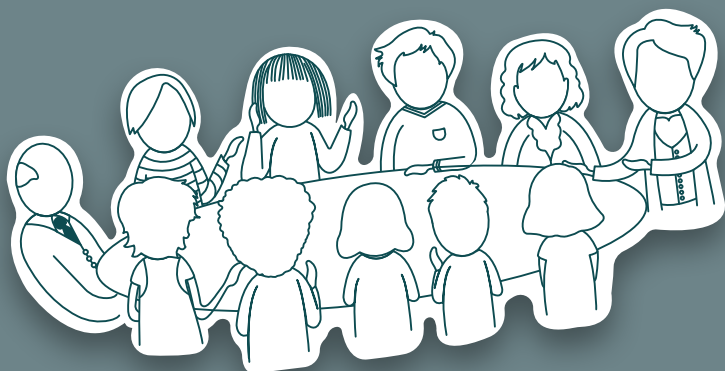
13. Pour les élections communales, par quel moyen peux-tu voter?

- ☐ En votant par correspondance
- ☐ Via une app
- ☐ Au bureau de vote
- ☐ Auprès du ou de la bourgmestre



Utiliser un outil en ligne pour le quiz (p. ex. Microsoft Forms, Kahoot!, etc.)





Partie 2





Parcours découverte dans ta commune

Répartissez-vous en groupes et parcourez la commune.

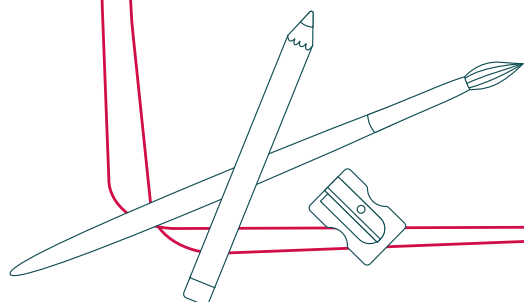
Recherchez des lieux et caractéristiques qui vous plaisent et qui ne vous plaisent pas.

Vous pouvez aussi explorer les lieux en adoptant le point de vue d'une autre personne de la commune, en vous mettant par exemple à la place d'une personne qui ne parle aucune des trois langues officielles, qui est en chaise roulante, qui est aveugle, etc.

Ensuite, écrivez ou dessinez vos impressions à l'emplacement prévu.

Vous pouvez aussi y coller des photos prises pendant le parcours.

1. Ce qui me plaît dans mon village / ma commune.

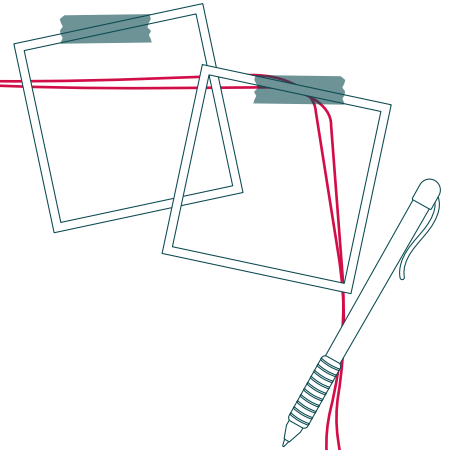


Justifiez vos décisions!

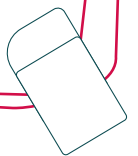
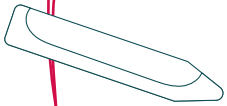
Y a-t-il des **points communs** entre vos observations?

Dans quelle mesure y a-t-il des **différences**?

2. Ce qui ne me plaît pas dans mon village / ma commune.



3. Ce qu'il manque dans mon village / ma commune.



Tenir un **journal** dans lequel on retrouve les impressions sur une période plus longue.

Si j'étais bourgmestre

Imagine-toi en tant que bourgmestre et réfléchis à ce que tu aimerais changer dans ta commune. Écris ou dessine au maximum trois idées dans les bulles.

Tu peux aussi coller des photos que tu as éventuellement prises pendant ton parcours.

Réunissez-vous ensuite en groupes de 3 ou 4 et débattiez de vos propositions. Choisissez trois **possibilités de projet** que vous aimeriez mettre en œuvre dans votre commune en tant que classe.



Pourquoi avez-vous opté pour ces idées ? **Qu'est-ce qui vous a convaincu-e-s ?**

En route vers l'idée de projet

Reportez les propositions retenues au sein de chaque groupe dans la liste de choix et désignez ensuite les trois meilleures **idées de projet**.

Gardez à l'esprit que les propositions doivent pouvoir être mises en œuvre facilement. Vous devez tenir compte du coût, du temps nécessaire, des éventuelles réactions des responsables communaux et des habitants et habitantes, etc.

Les idées que vous aurez choisies seront ultérieurement présentées à un ou plusieurs responsables communaux.

Sélection des projets

 Du _____

Sélection de 3 idées de projet

dans la classe de _____



1	Idée de projet	Élève
2	Idée de projet	Élève
3	Idée de projet	Élève
4	Idée de projet	Élève
5	Idée de projet	Élève
6	Idée de projet	Élève



Qu'est-ce qui était **important** pour toi dans ta décision ?
 Était-ce facile de prendre une décision ?
 Si oui, **pourquoi** ? Si non, pourquoi ?



Définir avec les élèves des **critères** pour compléter le bulletin de vote.

Rencontre avec le conseil communal

Imaginez maintenant comment présenter au mieux vos idées aux responsables de la commune et comment les convaincre de votre projet.

Voici une check-list avec les points importants. Vous pouvez p. ex. réaliser une affiche, une présentation sur ordinateur ou une vidéo.

1. Les informations sont-elles complètes et correctes ?

2. Le thème est-il clairement visible ?

3. Est-ce bien lisible (blocs de texte, paragraphes, graphiques, illustrations, couleurs, etc.) ?

4. Le texte est-il formulé de façon courte (mots-clés) ?

5. Les informations sont-elles clairement compréhensibles ?

6. Le produit est-il présenté de manière créative et imaginative ?

7. Un contrôle orthographique du texte a-t-il été effectué ?

8. Les noms et la classe sont-ils mentionnés ?



Qu'est-ce qui est **le plus important** lorsque l'on prépare une réunion avec les responsables de la commune ? As-tu déjà été confronté-e à une **situation semblable** ? Quelles leçons as-tu tirées de cette situation ?

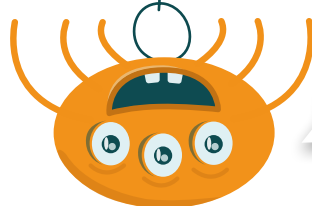


Prendre **contact** avec le ou la bourgmestre. Clarifier les prochaines étapes pour la **mise en œuvre** du projet. Combiner la rencontre avec une **visite** de la mairie.



Modèles

- Courrier aux responsables de la commune
- Déclaration d'intention entre la classe et les responsables de la commune
- Répartition des tâches au sein de la classe
- Contrat pour les élèves
- Courrier à l'expert ou l'experte
- Certificat de participation



Tu trouveras
les téléchargements ici:
edulink.lu/asdq

Exercices de réflexion

Phrases à compléter

Repensez aux tâches liées au projet et complétez les phrases suivantes. Ensuite, répartissez-vous en groupes et présentez chacun vos phrases aux autres.

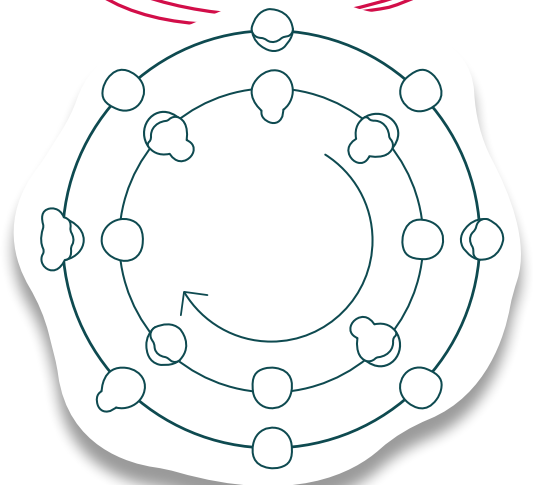
- Le plus beau moment était ...
- Plus tard, je me souviendrai de ...
- Pour le prochain projet, j'aimerais que ...
- Si je pouvais changer quelque chose, je ...
- J'étais énervé.e lorsque ...
- Cela a été difficile pour moi lorsque ...
- Ces dernières semaines, j'ai appris que ...
- J'ai bien aimé ...
- J'aurais souhaité que ...
- J'ai été surpris.e lorsque ...
- J'ai été aidé.e par ...
- Pour moi, ma commune est ...
- ...



Autre possibilité : répartir la classe en deux cercles de sorte que les élèves soient assis face à face. Dès que les élèves ont présenté leurs impressions, celles et ceux du cercle intérieur se décalent dans le sens des aiguilles d'une montre, tandis que les élèves du cercle extérieur restent à leur place. Répétez cette étape plusieurs fois pour maximiser les échanges au sein de la classe. Veillez à ce que les élèves aient leurs phrases à portée de main à tout moment.



Plus d'informations sur l'enseignement par la **méthode des projets** :
Léieren duerch Engagement - Théorie & pratique
(edulink.lu/qdoj)

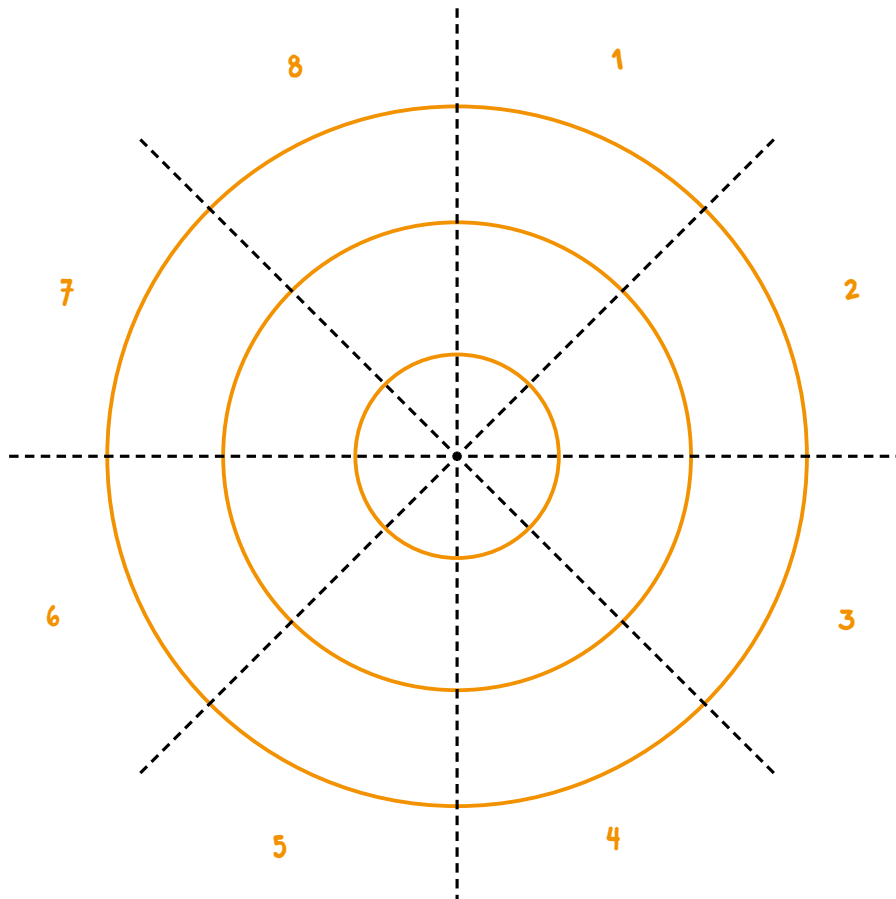


Cible

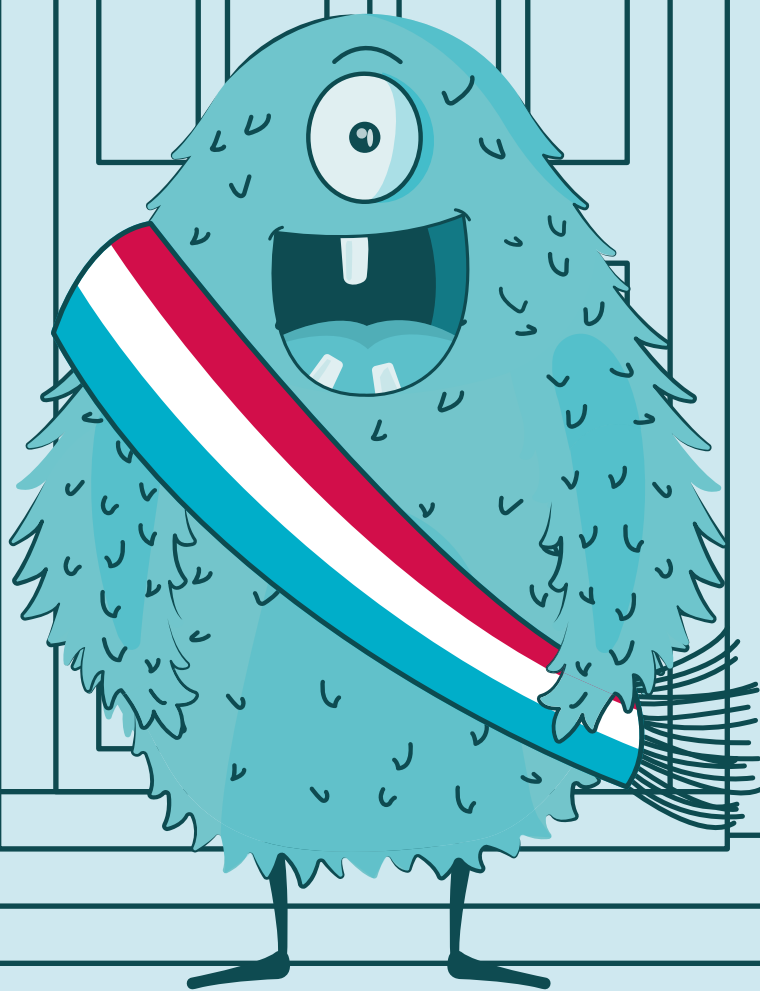
Chaque zone de la cible correspond à une affirmation à propos de laquelle vous devez prendre position. Si vous êtes d'accord avec l'affirmation, vous pouvez placer le point correspondant à proximité du milieu. Si ce n'est pas le cas, placez plutôt le point sur le bord extérieur. Reliez ensuite tous les points à l'aide d'une règle.

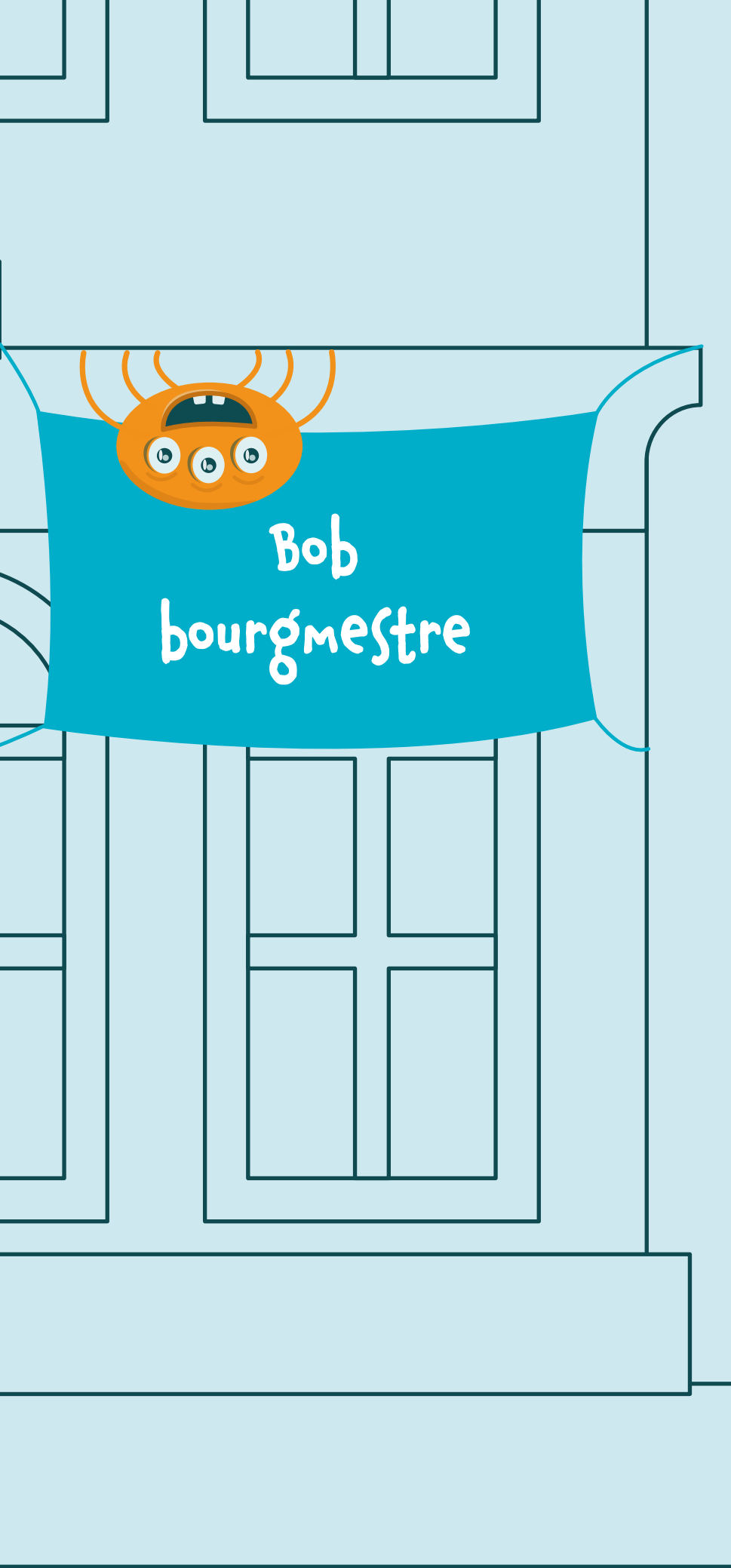
Domaines de réflexion pour le projet mis en œuvre:

1. Nous avons facilement trouvé un sujet intéressant.
2. La rencontre avec la commune fut une réussite.
3. Nous avons reçu le soutien nécessaire pendant la réalisation du projet.
4. La collaboration avec mes camarades de classe était bonne.
5. Le résultat me satisfait.
6. J'ai beaucoup appris pendant le projet.
7. Il est important de réaliser de tels projets à l'école.
8. Je participerai encore volontiers à un projet similaire.



Mairie





Mentions légales

Éditeur:

Zentrum fir politesch Bildung
Fondation d'utilité publique
RCSL G236
138, Boulevard de la Pétrusse
L-2330 Luxembourg
www.zpb.lu

2026 (3^e édition)

Rédaction:

Pit Geimer,
Misch Torres

Mise en page:

Marc Wilmes Design
marcwilmesdesign.lu

ISSN:

2989-7254

(Allemand, édition imprimée)

2989-7262

(Allemand, édition numérique)

2989-7270

(Français, édition numérique)



zpb.lu