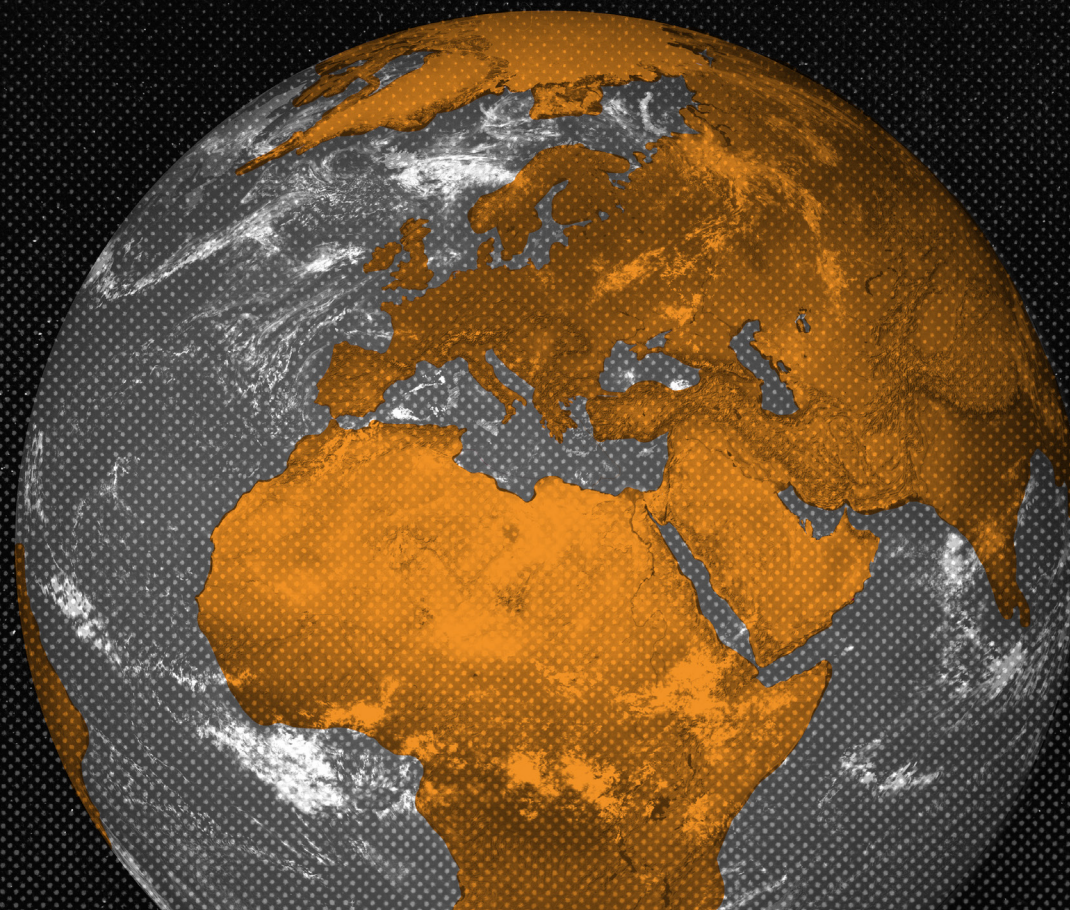


# e bléck op

n° 3

[zpb.lu/ebo](http://zpb.lu/ebo)



## Overshoot Day Luxembourg

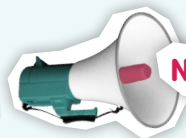


# Overshoot Day – de quoi s’agit-il ?

Le Luxembourg est le premier pays d’Europe à atteindre son *Overshoot Day* (Jour du dépassement). À l’échelon mondial, nous sommes le deuxième pays, après le Qatar, à franchir cette date symbolique.

L’*Earth Overshoot Day* (Jour du dépassement de la Terre) met en lumière l’impact de la surexploitation des ressources naturelles par les êtres humains. L’organisme Global Footprint Network calcule cette date symbolique. Le calcul montre qu’au vu de la consommation actuelle, il faudrait 1,75 planète pour subvenir aux besoins annuels en ressources de la population mondiale. Par « ressources », nous entendons tout ce que notre Terre est capable de renouveler en un an.

## Problème



**Nous n’avons pas de deuxième planète !**

Depuis 1970, la date du Jour du dépassement a avancé de cinq mois, ce qui témoigne de notre propension à la surconsommation. Nous consommons nos ressources vitales à une telle vitesse que notre mode de vie n’est pas durable.

## Conséquences de notre consommation de ressources

pollution

inégalités sociales

réchauffement climatique causé par les gaz à effet de serre

extinction des espèces

guerres



Comment te sens-tu quand ce sujet est évoqué ?

	Je fais l’autruche !
	J’ignore que faire.
	Ça m’inquiète. Et j’essaie d’agir.
	Ça me met d’humeur combative ! Je m’engage.
	Peu importe ! C’est la faute des autres et, personnellement, je ne remarque rien.
	C’est fichu ! Il n’y a rien qu’on puisse faire.
	Ça ne m’intéresse pas.
	...

Comparez vos positions.



Expliquez brièvement vos choix.

## Crise climatique / changement climatique / catastrophe climatique

Les gens utilisent ces termes et d’autres pour désigner le même phénomène.

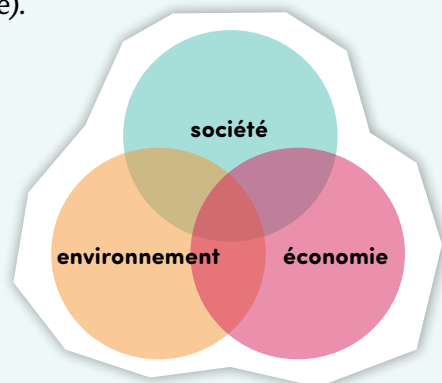
- Quel terme semble plus alarmant ? Pourquoi ?
- Quel terme utiliserais-tu ? Renseigne-toi sur les termes utilisés par les différents acteurs pour influencer ton ressenti, ta perception et ton comportement lors des élections.

## Durabilité ?

La durabilité (*sustainability, Nachhaltigkeit*) désigne le fait de répondre aux besoins des gens ici et maintenant sans compromettre la capacité des générations futures (*à savoir vous et vos enfants*) à satisfaire leurs propres besoins. On pourrait aussi dire **qu'il s'agit en réalité de protéger l'humanité** ! La planète continuera d'exister sans nous.

## Quel est le lien avec la politique ?

Quand les gouvernements adoptent une approche durable, ils cherchent à concilier économie, justice sociale et environnement (écologie).



**Donc** : Une loi sur la protection du climat entraîne-t-elle des suppressions d'emplois ? Ou permet-elle de créer beaucoup de nouveaux postes ? Et que se passe-t-il en l'absence de loi ou quand une loi sur la protection du climat peu ambitieuse est adoptée ? Les populations vivant près des rivières ou des côtes perdront-elles leur domicile ? Une politique durable doit aussi prendre en compte les personnes qui vivent dans d'autres parties du monde et ressentent les effets de nos choix.

Il est donc aussi question de solidarité et de justice sociale.

## Dilemme ?

Le terme « dilemme » fait référence à une opposition entre deux valeurs équivalentes, mais incompatibles, dans une situation où toute décision aboutit à une solution insatisfaisante.



« **La législation en matière d'environnement coûte de l'argent !**

Elle exige des adaptations techniques !  
Nous ne sommes pas prêts !  
Ce n'est pas comme ça que nous ferons des bénéfices ! »



« **Nous avons besoin d'un climat stable.**

Sans glaciers et sans neige,  
pas de tourisme de montagne et  
pas de croissance économique ! »

En classe



**Quels groupes d'intérêts sont en opposition ?  
Existe-t-il peut-être des moyens de combiner protection du climat et croissance économique ?**



## Mon avis sur l'action durable !



Thèse/Affirmation	Vrai	Faux	Je n'ai pas d'avis
Les gens assument leurs responsabilités lorsqu'ils ont conscience des dangers.			
Il faut tenir compte des intérêts des générations futures dans les décisions politiques.			
Le gouvernement doit aborder les problèmes avec plus de fermeté, en mettant en place des lois et des interdictions.			
Il est injuste que la frange la plus pauvre de la population mondiale endure les effets du mode de vie des plus riches.			
L'union fait la force.			
Dans une dictature, ce problème serait réglé plus rapidement.			
Les responsables politiques devraient sensibiliser plutôt que d'instaurer des lois strictes.			
Les principes démocratiques (participation, recherche de compromis, majorités, droits de l'homme) doivent être respectés lors de la recherche de solutions.			
Des problématiques comme la lutte contre le terrorisme ou les prix de l'énergie sont plus importants que la protection du climat.			

- Que penses-tu de ces thèses et affirmations ? Coche les cases appropriées.
- Quelles thèses et affirmations font consensus (ou désaccord) parmi vous en classe ?
- Quelles sont les trois thèses ou affirmations qui recueillent une majorité ? Comment pourrait-on les mettre en oeuvre concrètement à l'échelle sociale et politique ?

### Question pour les experts



Recherche : quelle est la position de pays comme la France, l'Allemagne, les États-Unis ou la Chine face à la protection du climat ?

Émettez des hypothèses sur les raisons pour lesquelles les gouvernements sont souvent réticents à adopter des politiques climatiques.

# Luxembourg first?



©Anais Hector /Greenpeace

**Action de Greenpeace le Jour du dépassement de la Terre, 20 février 2024**

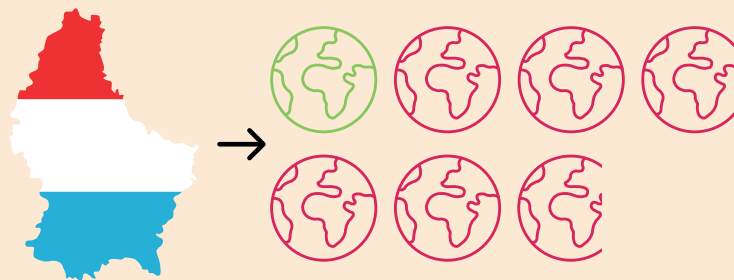


© 2024 EDITPRESS S.A., TAGEBLATT, JULIEN GARROY (WWW.LUXORR.LU).

**Le Mouvement écologique organise une action de deuil, 2022**

## Notre mode de vie au Luxembourg

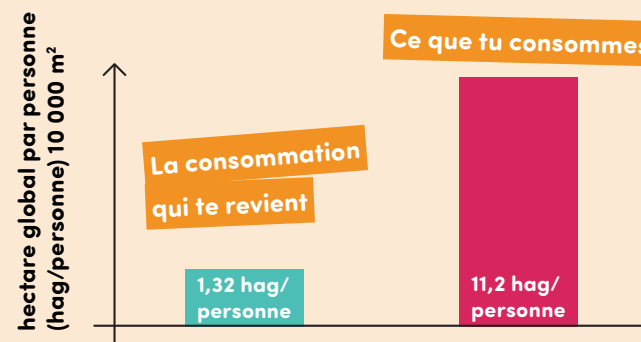
Si l'ensemble de la population mondiale suivait le modèle luxembourgeois, nous aurions besoin de 6,88 planètes.



D'après: LIST, 2023.

## La consommation qui revient à chaque être humain et ce que nous consommons

L'empreinte écologique permet de calculer la surface terrestre (en hectares globaux ou « hag ») nécessaire pour fabriquer et éliminer les déchets liés au mode de vie d'un individu.



d'après les données du LIST, Revisiting the ecological footprint (2023).

### Discutez



- Décris en détail ce que tu vois sur les photos. Quels symboles reconnais-tu ? Quelles organisations ont appelé à ces manifestations ?
- De telles actions sont-elles importantes ou non ? Quelle est ta position sur le sujet ?
- Quand le Jour du dépassement aura-t-il lieu cette année ?

### Bon à savoir



Dans le calcul de l'utilisation de la surface terrestre, les émissions de CO<sub>2</sub> représentent jusqu'à 60 %, ce qui en fait le principal poste.

## Pourquoi la consommation de ressources au Luxembourg est-elle si élevée ?

niveau de vie élevé et  
habitudes de consommation

secteurs économiques clés

tourisme à la pompe, fret aérien,

secteur des services

consommation

fast-fashion,

appareils, etc.

logement

frais de chauffage

mobilité

voitures, voyages

en avion

alimentation

consommation de viande

et de produits laitiers

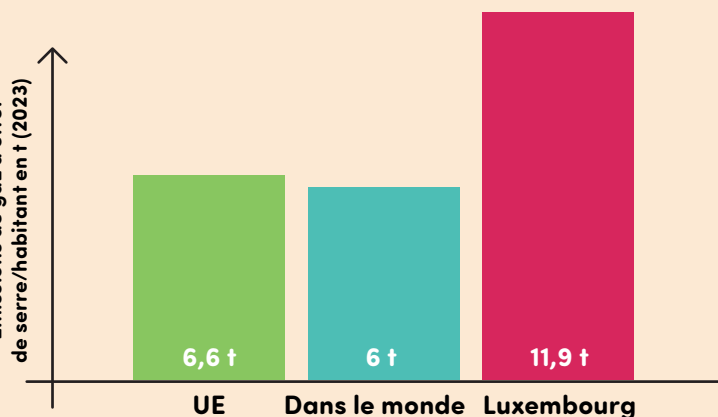
Discutez



- Comment les résident-e-s du Luxembourg se classent-ils-elles par rapport aux autres pays ? Sers-toi des trois statistiques.
- Comment le Luxembourg se situe-t-il par rapport aux autres pays ? S'agit-il d'un problème ou non ? En découle-t-il une responsabilité ? Explique.

## Comparaison des émissions de gaz à effet de serre.

Émissions de gaz à effet  
de serre/habitant en t (2023)



Source : ourworldindata.org (25.11.2024)

Et toi ?



Calculer son empreinte carbone personnelle contribue à mieux comprendre l'impact de ses habitudes de consommation (déplacement en voiture ou en bus, type d'aliments que l'on achète, etc.).

Quelle est ton empreinte carbone ?



Däin CO<sub>2</sub>-Rechner

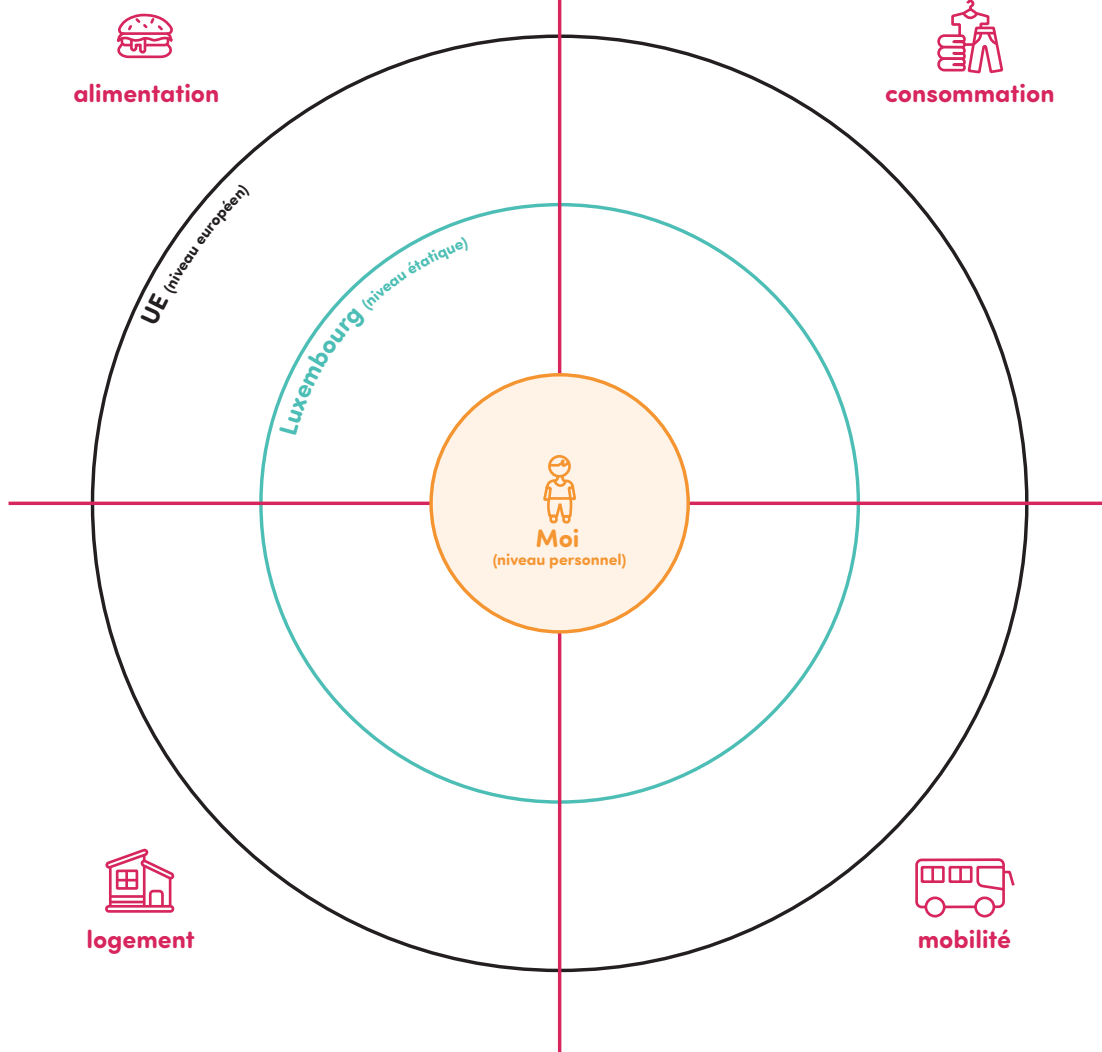
[https://dain.co2-rechner.de/de\\_DE/](https://dain.co2-rechner.de/de_DE/)

# Qu'est-ce que je peux faire ? Quelles actions sont entreprises ?

## Activité



Crée ton propre *placemat* en suivant cette méthode !



## Questions



**Méthode du placemat : complétez le modèle en travaillant dans des groupes de quatre.**

Chacun note dans la case qui se trouve devant lui ce qu'il peut faire individuellement, au Luxembourg ou dans l'UE, dans les quatre secteurs afin d'atténuer la crise climatique. Ensuite, on tourne le placemat jusqu'à ce que chaque membre de l'équipe ait noté ses idées pour chaque secteur.

- Discutez des résultats.
- Dressez une liste des mesures que vous pouvez prendre pour réduire votre empreinte écologique. Notez-les sur une échelle allant de 1 à 3 (1 = mesure déjà mise en pratique, 2 = mesure que je vais mettre en pratique, 3 = je ne compte pas mettre en pratique cette mesure).
- Les organisations environnementales prônent les « 5R » : *refuse, reduce, reuse, repurpose, recycle* (refuser, réduire, réutiliser, réaffecter et recycler). Cherchez des exemples.

## Conférences mondiales sur le climat



Tous les ans, les 197 pays signataires de la Convention sur le climat de l'ONU adoptée en 1992 se réunissent. À la COP, des accords sont signés, des bilans sur les progrès sont analysés et des objectifs sont définis pour limiter le réchauffement climatique et anticiper ses impacts. Objectif : limiter le réchauffement à 1,5 °C dans l'idéal et sous la barre des 2 °C dans tous les cas.



Des études montrent que les jeux en ligne de même que le streaming de musique et de vidéos sont à l'origine de 7 % des émissions mondiales.

## Suis-je vraiment concerné·e ?

### Voici notre monde !

Du point de vue des habitant·e-s de l'hémisphère sud.

#### 1. Entoure la région ...

- dans laquelle tu habites.
- dans laquelle tu as de la famille.
- que tu aimerais visiter un jour.



#### 2. Effectue une recherche

Recueille des informations sur les effets que la crise climatique peut avoir sur les différentes régions, sur toi et sur les autres.



Chiffres et cartes de  
l'Agence européenne pour  
l'environnement  
<http://www.edulink.lu/w1f4>

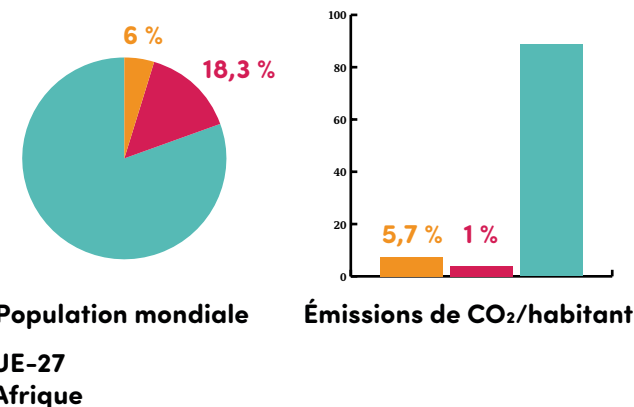
#### 3. Quelles sont les possibilités d'action ?

Présente-les à la classe.

#### Comparaison

Part de l'UE-27 dans la population mondiale :  
environ 6 % (émissions de CO<sub>2</sub>/personne : 5,7 t (2023))

Part de l'Afrique dans la population mondiale :  
environ 18,3 % (émissions de CO<sub>2</sub>/habitant : 1,0 t (2023))



Sources : Statistisches Bundesamt (2024) ; ourworldindata.org (2024)



# « Le climat a toujours existé dans l'histoire de la planète ! » – Comment réfuter les mensonges et les fausses informations sur le climat ?

## Déroulement

1. Discussion en classe ou méthode alternative : les élèves forment un cercle. Tous les élèves avancent d'un pas s'ils-si elles ont déjà entendu une affirmation et avancent encore d'un pas s'ils-si elles ont des contre-arguments à partager.
2. L'enseignant-e lit les affirmations à voix haute.
3. Que penses-tu de l'affirmation en question ? Comment pourrais-tu la réfuter ?
4. La vérification des faits en dessous des affirmations sert à faire avancer la discussion et à formuler un résumé oral à la fin.

## Affirmation 1



**Le réchauffement climatique n'existe pas !**

**Je ne pense pas que la science dispose de preuves solides à ce sujet.**

### Vérification des faits

Ce raisonnement suscite des interrogations sur le réchauffement climatique. Il existe un consensus presque unanime parmi les climatologues pour attribuer la principale cause du réchauffement actuel à l'activité humaine. Une stratégie courante pour dissimuler cette réalité consiste à publier des pétitions ou des listes de noms de scientifiques censés représenter des voix critiques au sein du monde scientifique. Les noms sont souvent authentiques, mais les individus en question ne sont généralement pas des spécialistes et n'ont aucune expertise dans ce domaine. De plus, des climatologues qui travaillent activement sur le climat figurent souvent à tort sur les listes. Les déclarations sont aussi parfois sorties de leur contexte ou délibérément citées de manière erronée. Il arrive aussi que l'industrie diffuse des études qu'elle a elle-même commandées et payées, et dont les résultats sont bien entendu plus favorables pour elle.

Source : Helmholtz Klima Initiative, 2024

## Affirmation 2



**Le climat change depuis la nuit des temps.**

**Et pendant la dernière période glaciaire,**

**il n'y avait pas encore d'industries.**

**Il n'y avait que des hommes des cavernes et, pourtant,**

**le climat a changé.**

### Vérification des faits

Cette argumentation sème le doute sur l'origine humaine du changement climatique et détourne l'attention du véritable problème. Sur les 800 000 dernières années, il y a eu huit cycles alternant phases glaciaires et périodes plus chaudes. La fin de la dernière période glaciaire il y a environ 11 700 ans a marqué le début de l'ère climatique moderne – et de la civilisation humaine. La plupart de ces changements climatiques sont attribués à de très petites variations de l'orbite terrestre, qui modifient la quantité d'énergie solaire atteignant notre planète. Il est donc vrai que le climat terrestre change, même sans l'influence de l'homme.

Il ne fait toutefois aucun doute que le réchauffement auquel la Terre fait face actuellement est dû aux activités humaines depuis le début du XIXe siècle. Il progresse à une vitesse jamais observée au cours des derniers millénaires. 97 % des climatologues s'accordent pour dire que les activités humaines sont à l'origine des gaz atmosphériques qui ont piégé une majeure partie de l'énergie solaire dans le système terrestre. Cette énergie supplémentaire a réchauffé l'atmosphère, les océans et les terres, ce qui a entraîné des changements rapides et de grande ampleur dans l'atmosphère. Les simulations climatiques montrent qu'il ferait plus froid s'il n'y avait pas les émissions de CO<sub>2</sub> d'origine humaine.

Source : <https://science.nasa.gov/climate-change/evidence/> (date de dernière consultation : 22/10/2024). [nasa.gov/climate-change/evidence/](https://science.nasa.gov/climate-change/evidence/) (letzter Zugriff: 22.10.2024)

### Affirmation 3



Brûler du pétrole est certes mauvais pour le climat, mais tous ces donneurs de leçons s'envoleront pour des séjours tout compris

à Majorque ou aux Maldives dès l'été venu.

#### Vérification des faits

Il s'agit d'un cas typique de qu'en-est-ilisme (« whataboutism » en anglais). Un contre-argument rhétorique classique consiste à rejeter la faute sur les détracteur-trice-s et à ignorer les faits. Cette astuce vise à qualifier d'hypocrites tou-te-s ceux-celles qui posent des questions critiques. Leur moralité est remise en question. Le problème bien plus important, à savoir la production d'énergie et les transports, n'est toutefois pas abordé. Les consommateur-trice-s sont pointé-e-s du doigt et se sentent impuissant-e-s. Cet argument trompeur renforce les gens dans leur idée qu'il ne faut rien changer et qu'ils doivent demeurer passifs.

### Affirmation 4



Le Luxembourg n'est pas responsable des émissions de CO<sub>2</sub> !

La plupart des émissions sont attribuables à des pays comme la Chine ou l'Inde.

#### Vérification des faits

Ici, il s'agit avant tout de rejeter la faute sur les autres. Pourquoi devrais-je faire quelque chose ou renoncer à quelque chose si les autres ne le font pas ? La Chine est aujourd'hui responsable d'environ 30 % des émissions de CO<sub>2</sub> dans le monde. L'Allemagne produit 2 % et le Luxembourg 0,34 % des gaz à effet de serre au sein de l'UE. Mais la responsabilité ne disparaît pas simplement parce qu'on la fractionne en petites parties. Si l'on examine les émissions de CO<sub>2</sub> par habitant en tonnes (t), le tableau est différent. Avec quelque 12 t, le Luxembourg se situe bien au-delà de la moyenne mondiale d'environ 6-7 t, alors que la Chine la dépasse légèrement avec 8,5 t. Le Luxembourg devrait donc, proportionnellement, contribuer davantage à la protection du climat, et non pas moins.

Au Luxembourg, les émissions de CO<sub>2</sub>/habitant ont diminué d'un peu plus de 2/3 entre 1960 et 2022. Les raisons en sont la disparition de l'industrie sidérurgique, les mesures pour réduire les émissions de CO<sub>2</sub> et les progrès technologiques. Alors que la part des émissions dues aux transports a fortement augmenté et représente aujourd'hui la moitié des émissions de CO<sub>2</sub>, les émissions de CO<sub>2</sub> dues à la production industrielle et au secteur de la construction ont diminué.

Sources : World Emissions Clock 2024 ; Statista 2024.

### Affirmation 5



La protection du climat est un luxe ! Il incombera aux gens qui ne peuvent déjà rien se permettre d'en assumer les coûts.

#### Vérification des faits

Il est question ici de justice sociale. On joue avec les peurs des gens concernant leur déclassement social (perte d'emploi, hausse des coûts). Les personnes à revenus modestes sont effectivement les plus touchées, mais par le changement climatique. Elles contribuent le moins au réchauffement climatique, mais ne peuvent guère se protéger contre les événements météorologiques extrêmes ou les problèmes de santé associés (problèmes circulatoires, allergies, etc.). Les coûts engendrés par les dommages climatiques dépassent largement ceux liés à la protection du climat. La hausse des températures affecte la capacité des pays à produire des ressources alimentaires.

En Europe, les inondations fluviales coûtent en moyenne plus de 5 milliards d'euros chaque année, tandis que les incendies de forêt génèrent des pertes économiques d'environ 2 milliards d'euros. Entre 1980 et 2020, 138 000 personnes ont trouvé la mort dans l'UE à la suite d'événements météorologiques extrêmes.

## Affirmation 6



**Pas maintenant ! Nous faisons déjà tellement !**

### Vérification des faits

Sur le plan rhétorique, on se présente comme un-e défenseur-euse des mesures climatiques, mais, en réalité, on ne veut pas de changements trop importants. Les responsables politiques utilisent aussi volontiers cet argument lorsqu'ils-elles craignent que la protection du climat leur coûte des voix aux élections. Le problème, c'est que les gens, estimant que suffisamment de mesures sont prises, pensent pouvoir se reposer sur leurs lauriers. Mais il convient de rester sceptique. Ce n'est pas parce que de grandes promesses ont été faites que des actions ont été entreprises. C'est pourquoi il faut se renseigner auprès des élu-e-s et vérifier ce qui a réellement été mis en place. En 2015, les pays du monde entier ont trouvé un accord à Paris afin de mettre en oeuvre des efforts communs pour protéger le climat et les êtres humains. L'UE s'est fixé pour objectif d'atteindre la neutralité climatique d'ici 2050. Cela vaut donc aussi pour nous. En vertu de la loi européenne sur le climat (2021), tous les États membres sont tenus de prendre des mesures. Le Luxembourg a atteint ses objectifs intermédiaires de réduction des émissions pour les années 2021 et 2022.

**Un examen détaillé révèle** que les secteurs de la construction et de l'industrie demeurent problématiques. Les chiffres et statistiques concernant les objectifs climatiques peuvent être consultés en ligne. En vertu de sa Constitution (art. 41), le Luxembourg est tenu d'entreprendre des efforts en matière de protection du climat.

Source : Le STATEC a élaboré les projections du « Energie- a Klimaplang fir Lëtzebuerg » - Statistiques - Luxembourg (date de dernière consultation : 22/10/2024)

## Affirmation 7



**Nous devrions accepter notre destin !**

### Vérification des faits

C'est une position compréhensible, mais ne rien faire n'est pas une solution. La situation n'est pas forcément aussi désespérée que les reportages ou les films catastrophes laissent entendre. L'inaction a l'effet d'une prophétie qui se réalise d'elle-même. Ce ne sont pas les climatosceptiques qui représentent le plus grand danger, mais plutôt la projection de visions apocalyptiques et la passivité. Ensemble avec les représentant-e-s politiques que nous élisons, nous avons encore la possibilité d'atténuer les effets à long terme. Chaque effort visant à éviter une hausse de température, ne fût-ce que d'un dixième de degré, est important, car il a un impact sur l'intensité des phénomènes météorologiques extrêmes.

## Affirmation 8



**La protection du climat n'est qu'une manoeuvre des Verts !**

### Vérification des faits

La crise climatique concerne tout le monde. Les phénomènes météorologiques et climatiques extrêmes se multiplient, ce qui a des répercussions financières pour tout le monde. En effet, au cours des 40 dernières années, les coûts engendrés par ces phénomènes ont augmenté dans l'UE. Tous les grands partis abordent ce sujet et reconnaissent la nécessité de protéger l'environnement et le climat. Les partis écologistes proposent souvent des mesures plus fermes. Au vu des faits, des changements sont toutefois nécessaires. Ce n'est pas parce qu'ils sont perçus comme gênants qu'ils doivent être attribués à une orientation politique.

## Affirmation 9



**La hausse du CO<sub>2</sub> favorise la croissance des plantes, ce qui se traduit par une augmentation**

### Vérification des faits

C'est une information partielle. Le CO<sub>2</sub> peut favoriser la croissance des plantes dans les serres. La situation est cependant plus complexe en plein air. Outre le CO<sub>2</sub>, les plantes ont besoin d'autres nutriments importants. Ces derniers sont limités et peuvent restreindre la croissance. Les plantes qui poussent dans un taux de CO<sub>2</sub> élevé peuvent renfermer moins de nutriments. Le blé qui pousse plus rapidement contient moins de protéines. Toutes les plantes ne réagissent pas de la même façon à une augmentation du CO<sub>2</sub>. Le soja peut en profiter, mais ce n'est pas le cas du maïs. Dans les forêts tropicales, une augmentation de la concentration de CO<sub>2</sub> peut favoriser la croissance de lianes, qui repoussent les arbres. Ce phénomène a une influence négative sur la séquestration du CO<sub>2</sub> et réduit la biodiversité. Les émissions de CO<sub>2</sub> sont responsables de l'accélération du changement climatique, qui entraîne entre autres des sécheresses et des inondations.

# Impressum

## Éditeur

Zentrum fir politesch Bildung  
138, Boulevard de la Pétrusse  
L-2330 Luxembourg

info@zpb.lu  
www.zpb.lu

## Rédaction

Marie-Paule Eyschen  
Steve Hoegener  
Véronique Krettels  
Daniel Michels

## Mise en page

Marc Wilmes Design s.à r.l.

## Date de dernière consultation des liens

Janvier 2025  
Image de couverture : ©Freepik (2024)

## Droits d'auteur

Le texte et les illustrations sont protégés par des droits d'auteur. Le texte peut être reproduit gratuitement dans les écoles à des fins éducatives.

Le ZpB décline toute responsabilité quant au contenu des sites web auxquels il est fait référence.

## Matériel supplémentaire

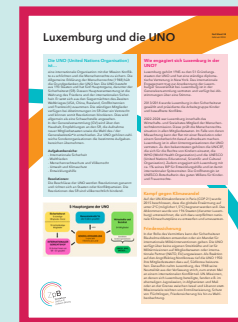
### Sur le sujet de la durabilité



Jettes-y un coup d'oeil !  
<http://www.edulink.lu/tfto>

## Fiches d'information

### Le Luxembourg et l'ONU



<http://www.edulink.lu/i6sl>

## Numéros précédents



ISSN:

3028-8134

