

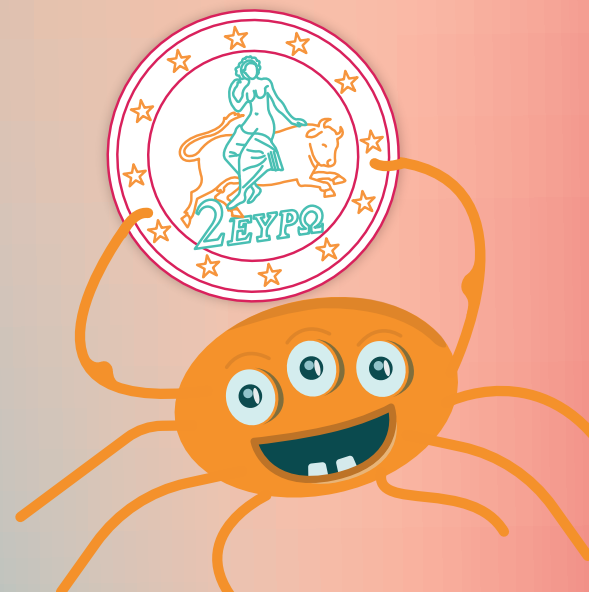
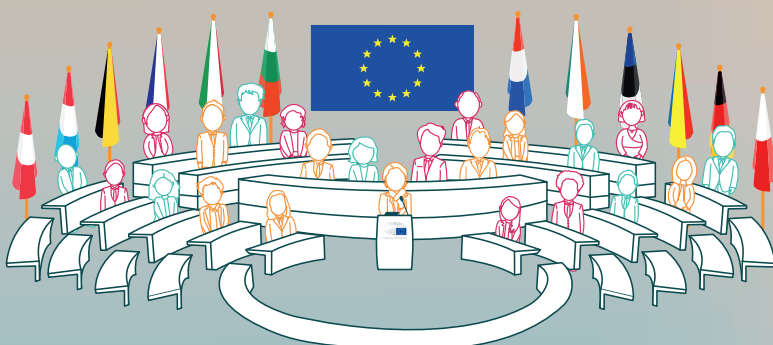


Matériel pédagogique
pour les cycles 3 et 4



ZEPPI & BOB

dans l'UNION européenne



Cher personnel enseignant,

Vous tenez entre vos mains le troisième numéro thématique de la série „Zeppi & Bob“ publiée par le Zentrum für politisch Bildung (ZpB).

Le ZpB est une fondation indépendante qui vise à :

- promouvoir une meilleure compréhension de la politique, de la démocratie et des défis sociétaux actuels ;
- renforcer l'engagement citoyen ;
- encourager la participation à la vie politique et au débat public.

Téléchargement gratuit
de l'ensemble du matériel
en allemand et en français.

www.edulink.lu/yem2



Comment la présente publication peut-elle être utilisée ?



Le **guide** s'adresse au personnel enseignant des **cycles 3 et 4** de l'enseignement fondamental.

Il peut être utilisé de façon flexible et pluridisciplinaire. Les première et deuxième parties peuvent être abordées séparément ou ensemble. Les fiches de travail, elles aussi, peuvent être employées séparément.

Première partie : découvrir l'union européenne

Les **fiches de travail** permettent aux élèves de découvrir ce qu'est l'Union européenne (UE) et comment les décisions politiques sont prises dans les pays membres de l'UE. Les élèves identifient les situations dans lesquelles ils-elles sont en contact avec l'UE et comment celle-ci influence leur vie quotidienne. Des **questions** critiques doivent permettre d'aborder les défis auxquels l'UE est confrontée et de mettre en avant les différents points de vue au sein de la classe. De plus, les **vidéos explicatives** illustrent comment les trois principales institutions de l'UE (la Commission européenne, le Parlement européen et le Conseil des ministres) interagissent et comment les lois sont élaborées. Les fiches de travail et la vidéo sont destinées à être utilisées de manière complémentaire.

À l'aide du tableau des pays que les élèves remplissent au fur et à mesure après avoir travaillé sur les différentes fiches de travail, il est possible de concevoir un jeu de cartes à l'aide duquel les élèves peuvent tester leurs connaissances. Un jeu de pliage bien connu, un quiz et la création d'un drapeau européen permettent en outre aux élèves de consolider leurs apprentissages et de présenter leur vision de l'UE de manière créative.

Deuxième partie : vivre l'union européenne

Grâce au **rallye photo**, les élèves ont la possibilité d'étendre leur espace d'apprentissage à des lieux en dehors de l'école et de découvrir ainsi les bâtiments des institutions de l'UE au Kirchberg au cours d'un parcours de deux heures. En mettant en relation l'école et le monde qui les entourent, les élèves découvrent des aspects de l'UE qui influencent leur vie d'une part, mais qu'ils-elles peuvent également influencer d'autre part.

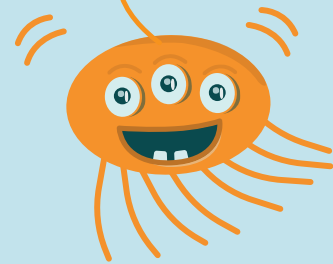
Les **modèles** proposés les incitent à organiser une rencontre avec un-e représentant-e au Parlement européen, à réaliser des interviews ou à prendre contact avec des élèves de villes jumelées. Ceci est une méthode d'enseignement motivante et orientée vers l'action, qui permet de faire entrer le « monde réel » dans la salle de classe.

Des **exercices de réflexion** offrent aux élèves la possibilité de passer en revue leurs apprentissages et de se forger leur propre opinion sur l'UE.

Sommaire

Première partie Découvrir l'Union européenne

| | Page |
|----------------------------------|------|
| Puzzle de l'Europe | 6 |
| Bingo de l'Europe | 7 |
| Toi et l'UE | 8 |
| Symboles de l'UE | 9 |
| De l'idée à la loi | 12 |
| L'UE dans ta vie quotidienne | 13 |
| Étiquetage européen | 14 |
| Jeux de simulation de l'UE | 15 |
| Union imparfaite | 17 |
| À toi l'Europe | 19 |
| Tableau des pays membres de l'UE | 22 |



Deuxième partie Vivre l'Union européenne

| | Page |
|-------------------------|------|
| Rallye de l'UE | 24 |
| Toi en Europe | 27 |
| Échange de lettres | 31 |
| L'UE, qu'en penses-tu ? | 32 |

Légende



Réflexions



Activités



Conseils



Fiches de travail à télécharger

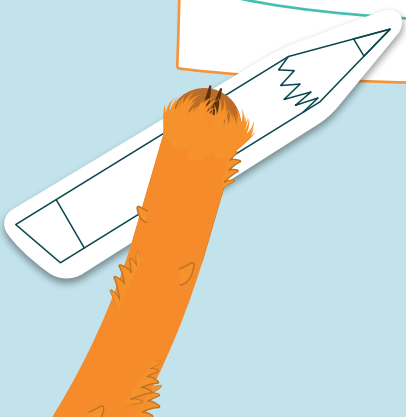


Première partie

- Puzzle de l'Europe
- De l'idée à la loi
- Étiquetage européen
- Ta place au Parlement
- Au cœur du triangle européen
- Quatuor de pays
- Cocotte en papier

Deuxième partie

- Rallye photo
- Votre avenir
- Échange de lettres
- UNIONmètre



Puzzle de l'Europe

Reconnaissez-vous les pays d'Europe à leurs contours ? Découpez les pièces du puzzle et placez-les sur la carte de l'Europe vierge. Servez-vous de votre atlas pour assembler les différentes pièces. Comparez vos résultats et collez les pièces sur la carte.

Chaque pays est associé à un numéro qui vous permet d'insérer des informations dans le tableau des pays à la fin de la première partie. Vous devez remplir ce tableau au fur et à mesure. Il sera réutilisé plus tard comme jeu de clôture.

| | | | | |
|--|--|--|--|--|
| | | | | |
| | | | | |
| | | | | |
| | | | | |
| | | | | |
| | | | | |



Une fois cette fiche de travail terminée, vous pouvez rechercher des informations sur les pays commençant par les lettres **A** et **B**, et les inscrire dans le tableau à la page 22.

Bingo de l'Europe

Faites le tour de la classe avec votre carte de Bingo et demandez à vos camarades de classe si l'une des affirmations s'applique. Si vous trouvez quelqu'un, notez son nom dans le champ correspondant. Chaque élève ne peut toutefois être inscrit-e qu'une seule fois. Dès que vous avez rempli quatre cases à la verticale, à l'horizontale ou en diagonale, criez « Bingo » ! Présentez ensuite les camarades de classe que vous avez inscrit-e-s dans les quatre champs, en précisant leurs caractéristiques.

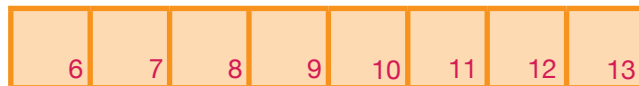
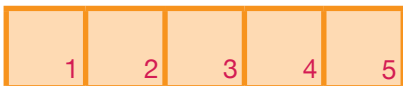
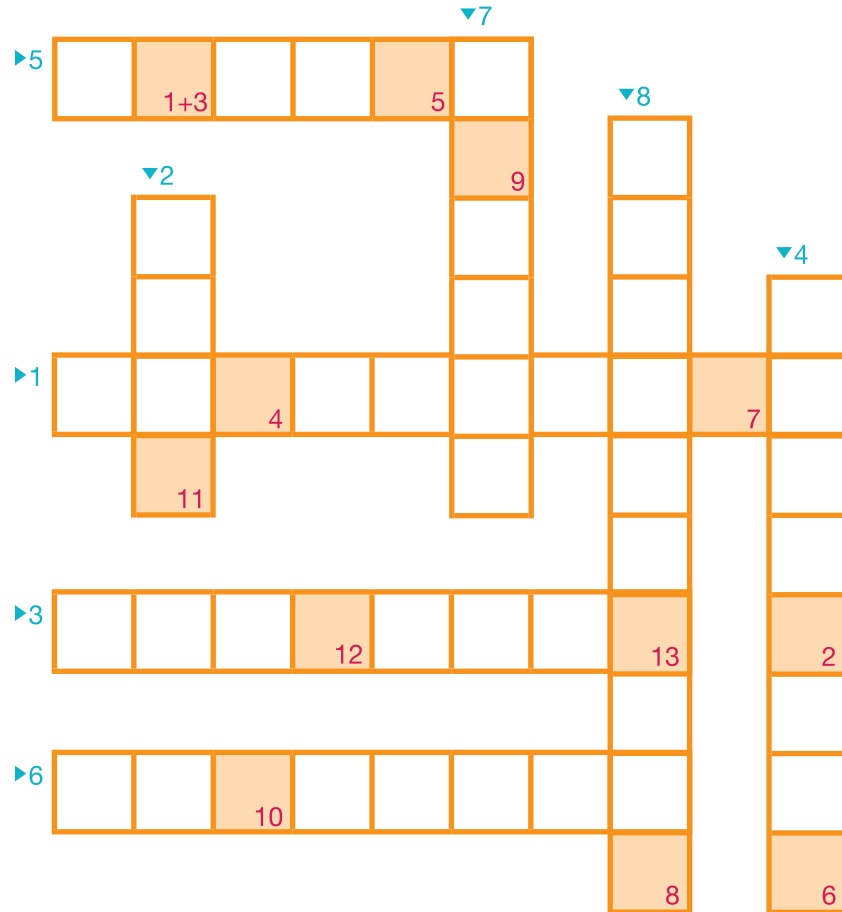
| | | | |
|--|--|--|---|
| <p>Je possède la nationalité luxembourgeoise.</p> <p>Prénom :</p> | <p>Au moins un des parents possède la nationalité luxembourgeoise.</p> <p>Prénom :</p> | <p>J'ai déjà visité Schengen.</p> <p>Prénom :</p> | <p>Je possède une carte d'identité non luxembourgeoise.</p> <p>Prénom :</p> |
| <p>Je possède une carte d'identité luxembourgeoise.</p> <p>Prénom :</p> | <p>À la maison, je parle une autre langue européenne que le luxembourgeois.</p> <p>Prénom :</p> | <p>Je suis né-e au Luxembourg.</p> <p>Prénom :</p> | <p>Je possède deux nationalités différentes.</p> <p>Prénom :</p> |
| <p>J'ai déjà visité Bruxelles.</p> <p>Prénom :</p> | <p>J'ai déjà visité tous nos pays voisins (France, Belgique, Allemagne)</p> <p>Prénom :</p> | <p>Au moins un des parents est originaire d'un autre pays européen que le Luxembourg.</p> <p>Prénom :</p> | <p>Je suis né-e dans un autre pays européen que le Luxembourg.</p> <p>Prénom :</p> |
| <p>Je parle luxembourgeois à la maison avec au moins un membre de ma famille.</p> <p>Prénom :</p> | <p>J'ai déjà visité une capitale européenne.</p> <p>Prénom :</p> | <p>J'ai déjà visité Strasbourg.</p> <p>Prénom :</p> | <p>J'étais déjà au Kirchberg.</p> <p>Prénom :</p> |



Quels pays européens as-tu déjà visités ?
 Sont-ils membre de l'Union européenne ?
 Où aimerais-tu vivre plus tard ? Pour quelle raison ?
 Combien de nationalités différentes y a-t-il dans ta classe ?
 Qu'est-ce que cela révèle sur le Luxembourg ?



Visionnez la vidéo *Toi et l'UE*. Essayez ensuite de résoudre les mots croisés. Les réponses sont indiquées ci-dessous, mais les lettres ne sont malheureusement pas dans le bon ordre. Trouverez-vous l'expression recherchée ?



1. La signification de la lettre « E » dans l'abréviation UE.
2. Un autre mot pour « union ».
3. Un pays qui fait partie de l'UE.
4. L'UE a été fondée après la ... Guerre mondiale.
5. Pour l'UE, il s'agit avant tout d'.... une prochaine guerre.
6. Les pays de l'UE achètent et vendent beaucoup de marchandises entre eux. Ils font du
7. Les pays de l'UE décident ensemble des ... qu'ils mettent en place.
8. Quelque chose que l'UE a supprimé au sein de l'UE.

RSÈLEG FÈTSPROIPE

EUPERNOËNE ÉTERVI

COERMOME INCLNDAE

XEIDUEËM UBCL



Estimes-tu que la création de l'UE a été une bonne idée ?
 Dans quelles situations est-il utile d'être membre de l'UE ?
 Quand cela peut-il poser problème ?



Une fois cette fiche de travail terminée, vous pouvez rechercher des informations sur les pays commençant par les lettres **C**, **D** et **E**, et les inscrire dans le tableau à la page 22.

Symboles de l'UE

Où l'amour se pose

Écoutez à présent l'histoire suivante. Elle explique l'origine du nom du continent européen. Avec vos camarades de classe, vous devez ensuite reproduire cette histoire à votre manière, en jouant une scène de théâtre. Pour ce faire, vous devez réécrire le texte vous-même, utiliser le discours direct, répartir les rôles, réfléchir au décor, etc.



Plongez dans
l'histoire de l'Europe !



<http://www.edulink.lu/x5xm>



Saisir les étoiles

Voici le drapeau de l'Union européenne. Quelles sont les couleurs du drapeau ? Et que signifient les douze étoiles ? Coloriez le drapeau avec les bonnes couleurs et, en groupes, recherchez les informations suivantes.



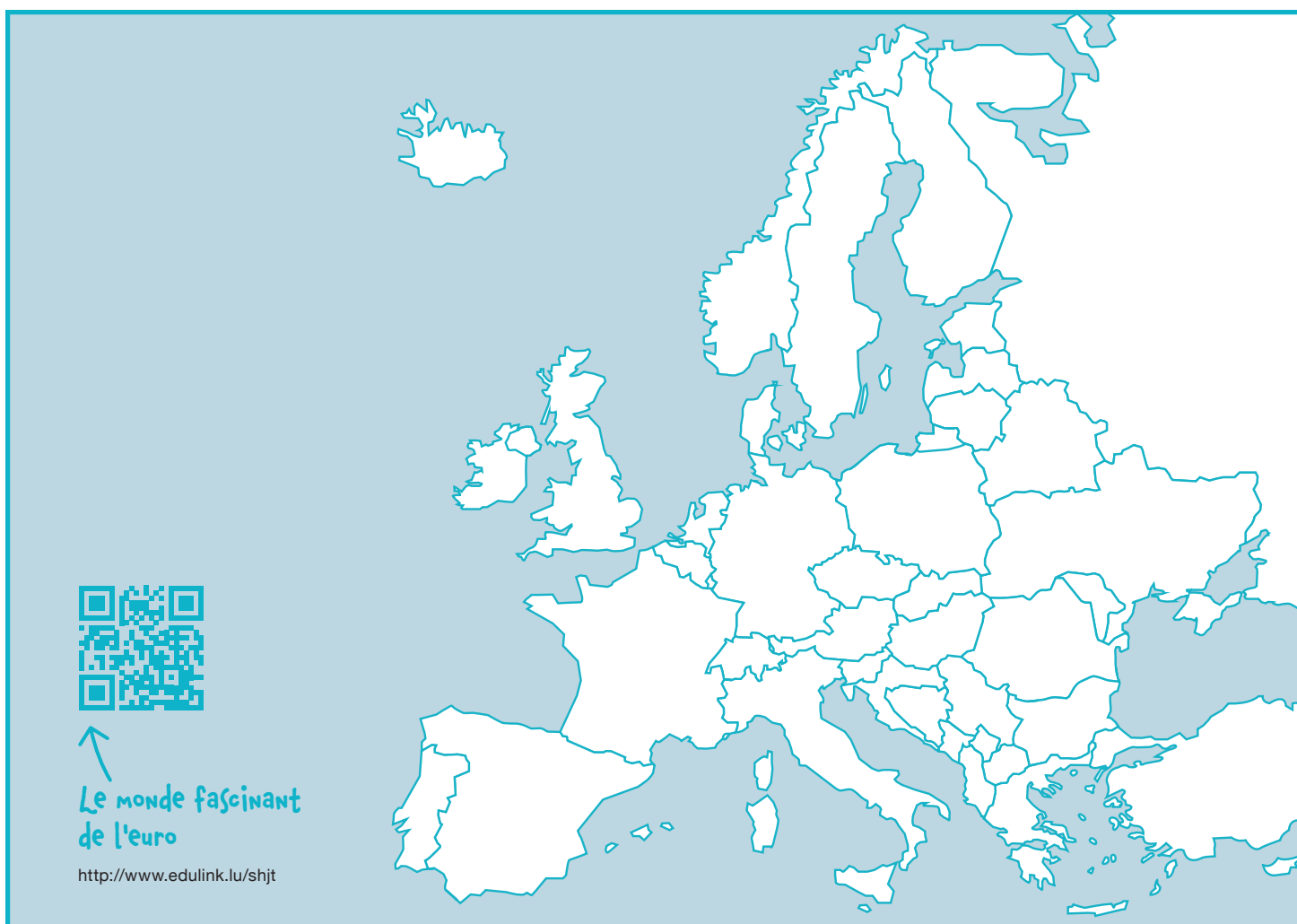
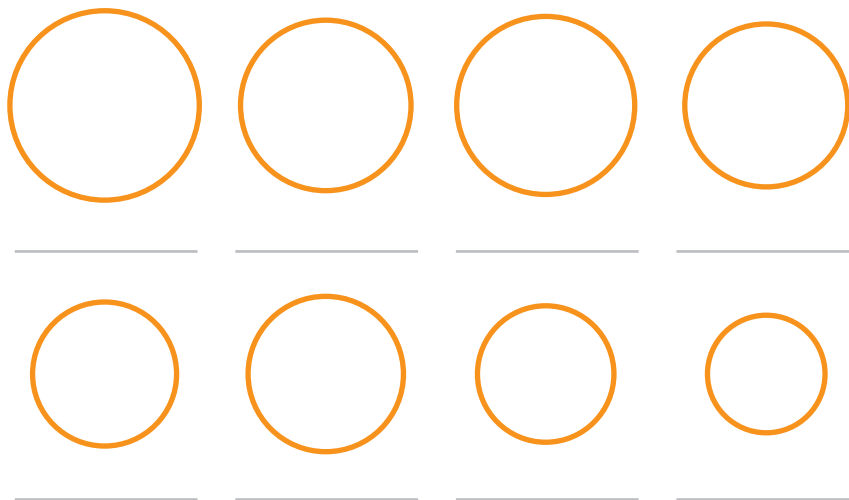
Découvrez
le drapeau européen !

<http://www.edulink.lu/y1kn>

| | |
|-------------------------------------|--|
| Couleurs : _____ _____ | Signification : _____ _____ |
| Symboles : _____ _____ | Signification : _____ _____ |

L'Europe dans ta poche

Apportez différentes pièces d'euros en classe. Placez-les sous la feuille de travail et frottez-les à l'aide de la mine d'un crayon. Cette technique vous permet de mettre en évidence le relief des pièces. Échangez des pièces avec vos camarades de classe pour obtenir plusieurs reliefs. Indiquez les noms des pays et coloriez-les. Ensuite, faites une recherche pour savoir quels autres pays d'Europe utilisent l'euro et coloriez-les de la même couleur.



Unis par la musique

Vous pouvez écouter l'hymne de l'Union européenne en scannant le code QR ci-contre. Ensuite, en groupes, rédigez des paroles pour l'hymne. Essayez d'utiliser différentes langues afin que les paroles puissent être comprises par le plus grand nombre de personnes. Pour finir, présentez votre texte et discutez des propositions. Quelles paroles reflètent le mieux l'idée de l'Europe ?



<http://www.edulink.lu/5ew0>



Le **9 mai**, les élèves n'ont pas d'école au Luxembourg. Savez-vous ce qu'on fête ce jour-là ?



Qui a composé l'hymne de l'Union européenne ?
 Pourquoi est-ce que l'hymne n'a pas de paroles ?
 Que voit-on sur l'avvers et le revers de chaque pièce de monnaie de l'UE ?
 En va-t-il de même pour les billets en euros ?
 Où rencontres-tu les symboles de l'UE dans la vie quotidienne ?



Une fois cette fiche de travail terminée, vous pouvez rechercher des informations sur les pays commençant par les lettres **F**, **G** et **H**, et les inscrire dans le tableau à la page 22.



De l'idée à la loi

Visionnez la vidéo explicative **Zeppi & Bob dans l'Union européenne**.

Vous y découvrirez pourquoi un triangle joue un rôle important dans l'élaboration de nouvelles lois.

Complétez ensuite les informations manquantes.

De l'idée à la loi



Quelles sont les institutions qui élaborent les lois de l'UE ?

Pourquoi ces institutions se trouvent-elles dans différents pays de l'UE ?

Quel est le rapport avec le Luxembourg ?

Une fois cette fiche de travail terminée, vous pouvez rechercher des informations sur les pays commençant par les lettres **I** et **L**, et les inscrire dans le tableau à la page 22.

L'UE dans ta vie quotidienne

Scannez le code QR et trouvez les paires de cartes qui vont ensemble. Chaque paire est constituée d'une image et d'un texte. Pour chaque terme, cliquez sur le bouton d'information pour découvrir les décisions de l'UE correspondantes. Bonne chance !



←
Pour jouer,
c'est par ici!

<http://www.edulink.lu/p5vb>

Une fois l'exercice terminé, établissez un classement à partir de ces exemples qui illustrent comment l'UE nous accompagne au quotidien. Parmi ces décisions de l'UE, lesquelles vous semblent les plus importantes ? Ensuite, en groupes, mettez-vous d'accord sur trois sujets, justifiez votre choix et présentez-les à la classe.

| Choix | Justification |
|-------|---------------|
| 1. | |
| 2. | |
| 3. | |



As-tu déjà fait l'expérience de ces décisions de l'UE dans ta vie quotidienne ?

As-tu été surpris-e de voir tous les domaines dans lesquels l'UE est présente dans ton quotidien ?

As-tu une idée d'une autre décision de l'UE qui simplifierait le quotidien d'un grand nombre de personnes ?



Une fois cette fiche de travail terminée, vous pouvez rechercher des informations sur les pays commençant par les lettres **M** et **P**, et les inscrire dans le tableau à la page 22.

Grâce à certains étiquetages, vous pouvez rapidement identifier la manière dont un produit a été fabriqué. Dans un premier temps, vous devez réunir les différents éléments d'un label ou d'un marquage. Découpez-les et collez-les ensuite dans le tableau prévu à cet effet.

Observez les produits de plus près quand vous êtes à la maison ou quand vous faites des courses. Prenez des photos de produits et ajoutez-les au tableau.
Combien de ces labels et marquages avez-vous trouvés ? Savez-vous ce qu'ils signifient ?

Marquages européens



As-tu trouvé beaucoup de produits portant un label ou un marquage de l'UE ?
Le résultat t'a-t-il surpris-e ?
Dans quels domaines l'UE est-elle active ? Quel objectif poursuit-elle ?



Une fois cette fiche de travail terminée, vous pouvez rechercher des informations sur les pays commençant par les lettres **R** et **S**, et les inscrire dans le tableau à la page 22.

Jeux de simulation de l'UE



1) Ta place au Parlement

Vous vous glissez dans le rôle d'une députée européenne ou d'un député européen. Vous avez la possibilité de voter une nouvelle loi au Parlement européen visant à introduire un horaire unique à l'école fondamentale. Pour ce faire, vous devez former de petits groupes afin de recueillir des arguments. Le but de la simulation est de réunir une majorité et de vous mettre d'accord sur une loi.

Vous devez discuter des points suivants au sein des groupes :

1. L'horaire unique doit-il être introduit dans tous les pays de l'UE ?
2. Comment les heures de cours doivent-elles être réparties ?
3. À partir de quand la loi doit-elle s'appliquer ?
4. Faut-il prévoir des amendes si la loi n'est pas mise en œuvre ?

Réfléchissez à présent à la proposition de votre parti et aux arguments que vous allez utiliser pour la défendre. Une fois que chaque groupe s'est mis d'accord, les différentes propositions sont présentées. Vous avez encore la possibilité de les modifier par la suite. Puis, le vote au Parlement européen a lieu. Inscrivez le résultat dans les champs prévus à cet effet.

Sujet : Horaire unique pour toutes les écoles fondamentales des pays membres de l'UE

Proposition de la Commission européenne

Un horaire unique **doit** être introduit dans toutes les écoles fondamentales des pays de l'Union européenne.

Les heures de cours sont fixées comme suit :

**du lundi au vendredi
de 9h00 à 12h00 et de 13h00 à 14h30.**

Ce nouvel horaire doit être mis en œuvre

dans trois ans.

Les pays, qui ne s'y conforment pas, devront payer une **amende** chaque année.

Loi de l'Union européenne

Dans tous les **pays de l'Union européenne**,
l'horaire unique (doit/peut) _____
être adapté à partir de (année) _____ :

du (jour) _____ au (jour) _____
de _____ heures à _____ heures et de _____
heures à _____ heures.

Les pays qui n'appliquent pas le nouvel horaire
(recevront une lourde amende / ne recevront pas
d'amende) _____.



Le travail en petits groupes a-t-il été facile ou difficile ?

Comment as-tu pu te mettre d'accord avec les autres sur un texte commun ?

Sur la base de cette expérience, quelle idée te fais-tu du travail au Parlement ?



2) Au cœur du triangle européen

Dans ce deuxième jeu de rôle, vous vous glissez à la fois dans le rôle d'un membre de la Commission européenne, du Conseil des ministres et du Parlement européen.

Première étape : Élaborer une proposition de loi au sein de la Commission

Répartissez-vous en deux groupes de taille égale (A et B) et glissez-vous dans le rôle d'une ou d'un commissaire. Utilisez le document *Au cœur du triangle européen* et réfléchissez, en groupes, à une idée de loi utile pour l'UE.

Sur ce document, notez un titre adapté et les réponses aux questions suivantes :

- En quoi la loi serait-elle utile ?
- En quoi la loi améliorerait-elle la vie des citoyennes et citoyens ?
- Quels autres éléments faudrait-il prendre en compte ?
- À partir de quand la loi pourrait-elle entrer en vigueur ?

Ensuite, signez et remplissez le document en deux exemplaires afin de pouvoir le transmettre au Conseil des ministres et au Parlement européen.

Deuxième étape : Analyser la proposition de loi de la Commission au Conseil et au Parlement

Vous formez à nouveau deux groupes.

Le groupe A forme un Conseil (A1) et un Parlement (A2). Tous deux sont en possession de la proposition de loi du groupe B. La mission consiste à présent à lire le document et à l'évaluer. Le groupe B forme également un Conseil (B1) et un Parlement (B2), qui analysent la proposition du groupe A.

Si la majorité de votre groupe (Conseil ou Parlement) est d'accord avec l'idée de la Commission, indiquez-le en cochant la case correspondante. Si vous souhaitez ajouter ou modifier quelque chose,

vous pouvez le faire dans la rubrique *Propositions d'amélioration*. Puis, transmettez le document à l'autre groupe. (A1 → A2, A2 → A1, B1 → B2, B2 → B1)

Troisième étape : Analyser les propositions d'amélioration du Conseil et du Parlement

Vous pouvez maintenant lire les propositions d'amélioration respectives. Chaque proposition est précédée d'une case que vous coloriez en vert en tant que membre du Conseil ou du Parlement, si vous êtes d'accord.

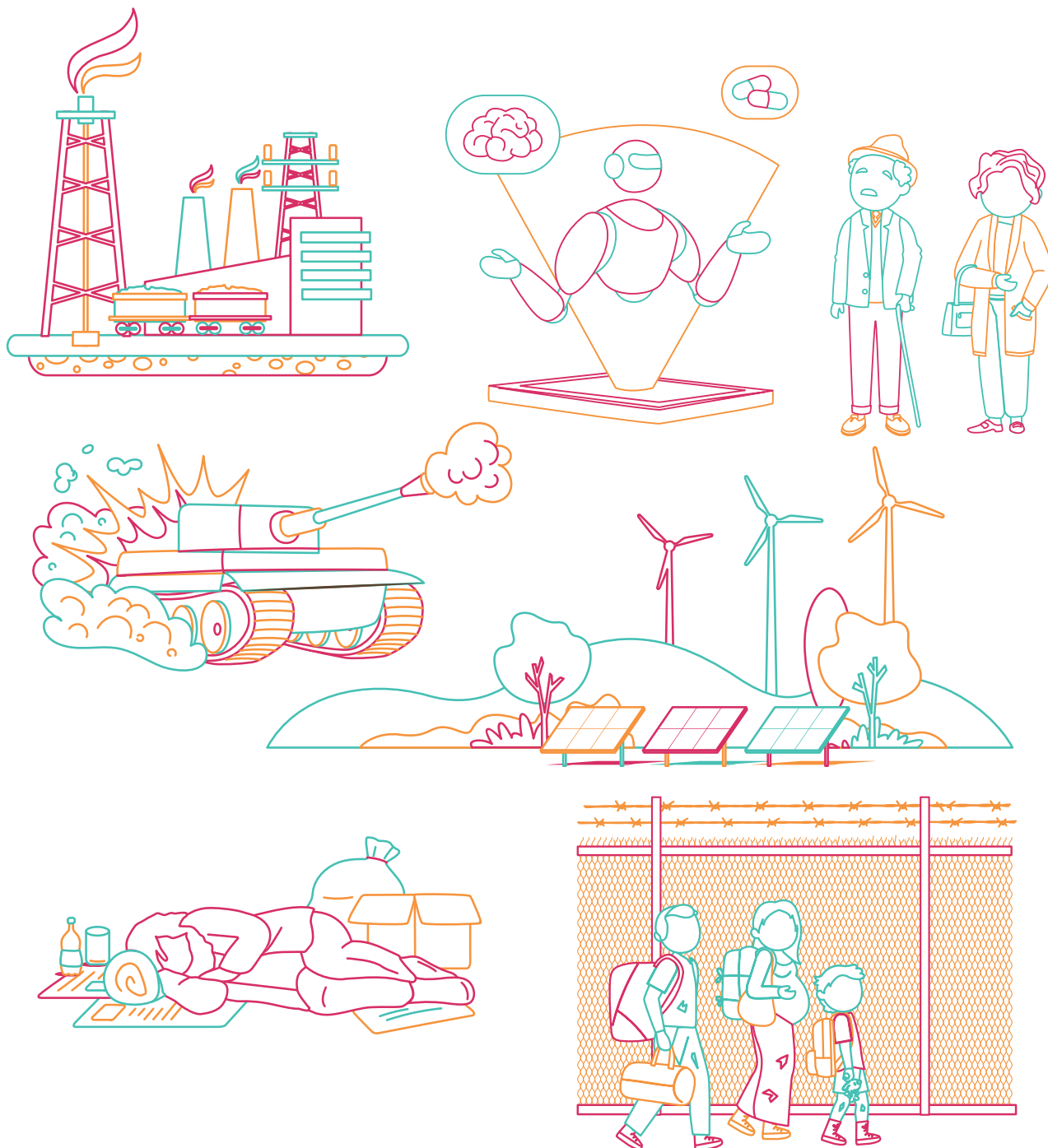
Si vous souhaitez modifier ou refuser la proposition, coloriez la case en rouge. Dans ce cas, vous devez indiquer les raisons de votre désaccord dans la rubrique *Propositions d'amélioration*.

Quatrième étape : La nouvelle loi

À présent, vous vous réunissez à nouveau en tant que Conseil ou Parlement (A1+A2, B1+B2) pour discuter des propositions d'amélioration réciproques (s'il y en a). Formulez la loi de manière à ce que la majorité des membres des deux groupes soit d'accord. Sous la rubrique *La nouvelle loi*, rédigez ensemble le texte final et signez-le.

Union imparfaite

Tout n'est pas parfait dans l'Union européenne. Il y a plusieurs chantiers qui devront être menés à bien à l'avenir. Examinez les images suivantes et identifiez quelques problèmes qu'il convient de résoudre sur le continent européen. Discutez des défis avec vos camarades de classe. Choisissez ensuite un sujet et présentez des solutions.



Quel thème as-tu choisi et pour quelle raison ?

Selon toi, pourquoi l'UE peine-t-elle à résoudre ce problème ?

Quels sont d'après toi les plus grands défis auxquels l'UE devra faire face dans les années à venir ?

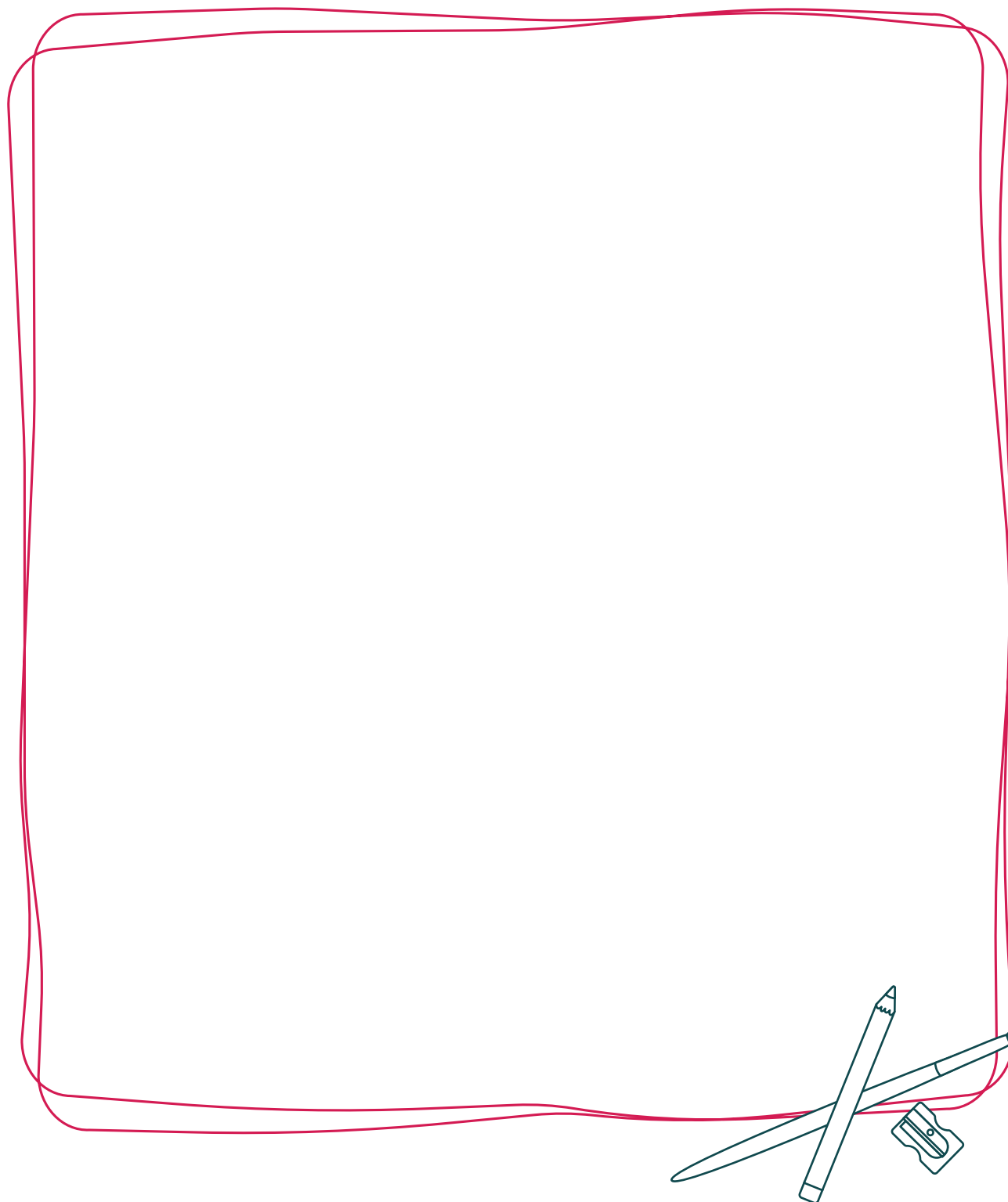
Comment pourrait-on les aborder au mieux ?

Quels objectifs l'UE devrait-elle se fixer pour les années à venir ?

Façonner l'Europe : Notre vision, nos solutions

Vous êtes la génération qui peut faire avancer l'UE et façonner l'Europe de demain. Envisagez l'avenir et réfléchissez à la manière dont vous souhaitez résoudre les problèmes d'aujourd'hui. À quoi ressemble votre Europe de demain ?

Présentez vos solutions de manière créative, par exemple en faisant un dessin, en écrivant un poème, en composant une chanson, en jouant une pièce de théâtre, etc.





À toi l'Europe !

Quatuor de pays

Répartissez-vous les pays de l'UE. Chaque élève rédige la fiche signalétique d'un pays donné. Les différentes catégories ont déjà été définies. Vous allez devoir vous mesurer à vos camarades de classe.

Le but du jeu est de faire une déclaration correcte à propos de votre pays et de marquer le plus de points possible.

Si on vous attribue le Luxembourg et que vous jouez contre le Portugal, vous pouvez affirmer : « Mon pays fait partie de l'Union européenne depuis plus longtemps que le tien ! » Comme l'affirmation est correcte, vous remportez un point.

Si votre adversaire affirme : « Mon pays utilise l'euro, mais pas le tien », la réponse est fausse et il ne remporte pas de point.

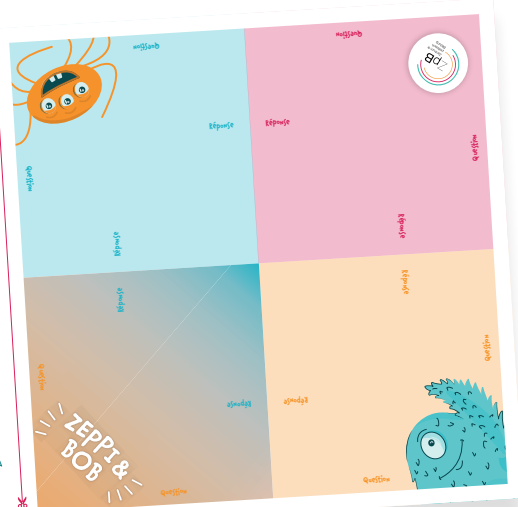
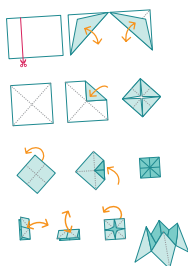


Il est possible d'adopter le format d'un tournoi, dans lequel chaque élève doit d'abord se qualifier avec son pays pour les matchs à élimination directe, puis pour la finale.



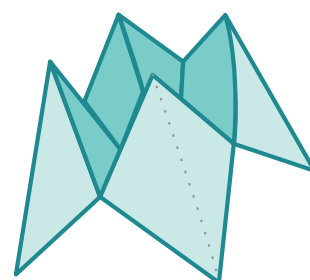
Cocotte en papier

Cocotte en papier (la version UE)



En vous basant sur ce jeu de pliage bien connu, inscrivez huit questions et réponses concernant l'UE sur le modèle.

Consultez ensuite les instructions et pliez la feuille correctement. Comme chacun et chacune conçoit son propre quiz, vous pouvez vous mesurer à vos camarades et tester vos connaissances.



Quiz Sur l'Europe

Répondez aux questions suivantes pour voir ce que vous avez retenu sur l'Europe et l'Union européenne. Parfois, plusieurs réponses sont correctes. Qui sera la championne ou le champion du quiz ?

1. Combien de pays membres l'UE compte-t-elle actuellement (chiffres de 2024) ?

- 12 27
 20 35

2. Combien de pays utilisent actuellement l'euro (chiffres de 2024) ?

- 18 22
 20 24

3. Quel compositeur célèbre a écrit la mélodie de l'hymne européen ?

- Wolfgang Amadeus Mozart
 Ludwig van Beethoven
 Johannes Brahms
 Frédéric Chopin

4. Que symbolise le cercle des douze étoiles sur le drapeau européen ?

- perfection
 Jeux olympiques
 nombre de pays membres de l'UE
 unité, solidarité et harmonie

5. En quel animal le dieu grec Zeus s'est-il transformé pour approcher la belle Europe ?

- taureau
 cheval
 oiseau
 serpent

6. Que signifie la lettre « u » dans l'abréviation UE ?

- unité
 usage
 univers
 union

7. Quelle institution européenne propose des lois et veille à leur respect ?

- Eurovision Song Contest
 Commission européenne
 Union européenne des associations de football
 Cour de justice de l'Union européenne

8. Dans quelles villes trouve-t-on des institutions européennes ?

- Luxembourg
 Berlin
 Bruxelles
 Strasbourg

9. Quel label indique qu'un produit répond aux exigences européennes en matière de sécurité, de santé et de protection de l'environnement ?

- EcoLabel
 Energ+
 FAIRTRADE
 CE

10. Dans quels domaines l'UE fait-elle encore face à des défis majeurs ?

- climat
 immigration
 production d'énergie
 conflits armés

Étoiles européennes

Pour clore la première partie, vous pouvez concevoir votre propre étoile européenne. Annotez-la et/ou coloriez-la de manière à ce qu'elle reflète votre compréhension ou votre vision de l'UE. Que représente l'UE pour vous ? Quel lien percevez-vous entre l'UE et le Luxembourg ?

Toutes les étoiles peuvent ensuite être découpées et accrochées au mur en forme de cercle. Vous créez ainsi votre propre drapeau européen en tant que classe.

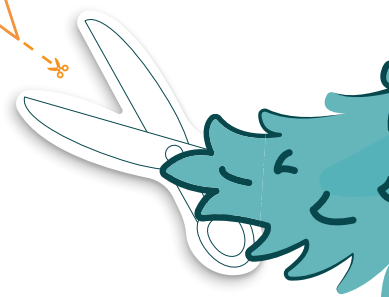
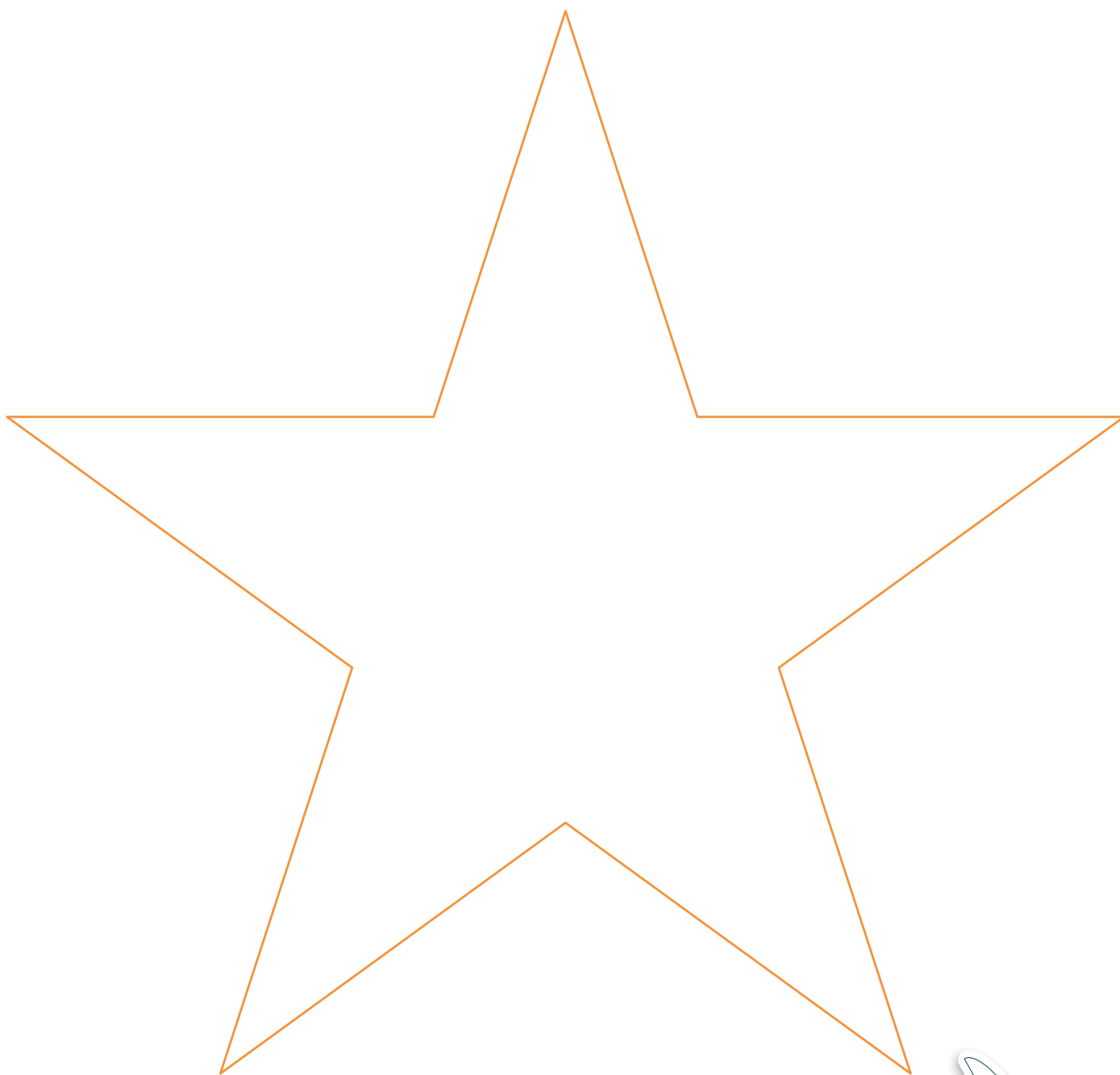


Tableau des pays membres de l'UE

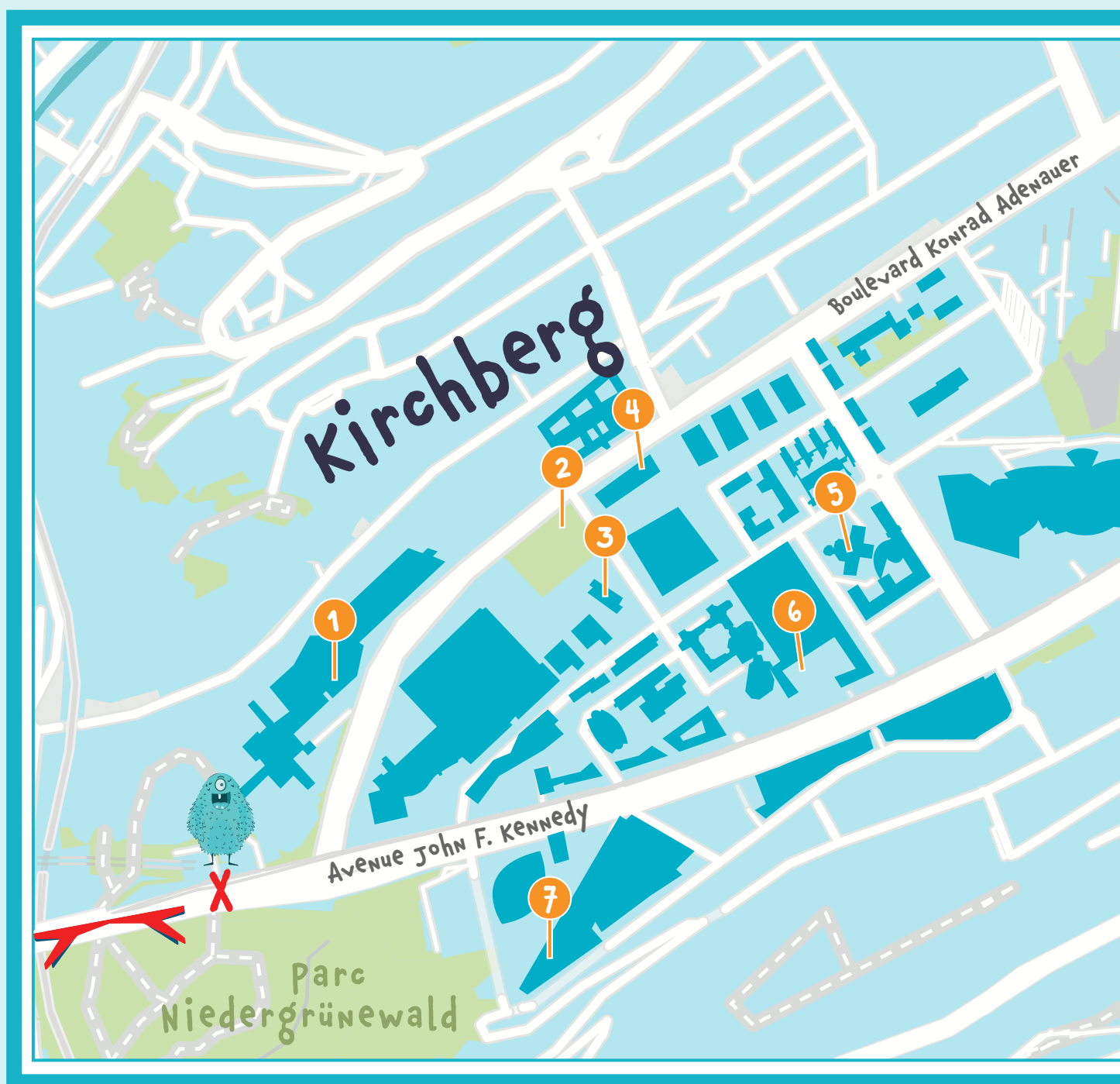
| N° | Pays | Capitale | UE |
|----|-----------|----------|------|
| 1 | Allemagne | Berlin | 1958 |
| 2 | A | | |
| 3 | B | | |
| 4 | B | | |
| 5 | C | | |
| 6 | C | | |
| 7 | D | | |
| 8 | E | | |
| 9 | E | | |
| 10 | F | | |
| 11 | F | | |
| 12 | G | | |
| 13 | H | | |
| 14 | I | | |
| 15 | I | | |
| 16 | L | | |
| 17 | L | | |
| 18 | L | | |
| 19 | M | | |
| 20 | P | | |
| 21 | P | | |
| 22 | P | | |
| 23 | R | | |
| 24 | R | | |
| 25 | S | | |
| 26 | S | | |
| 27 | S | | |

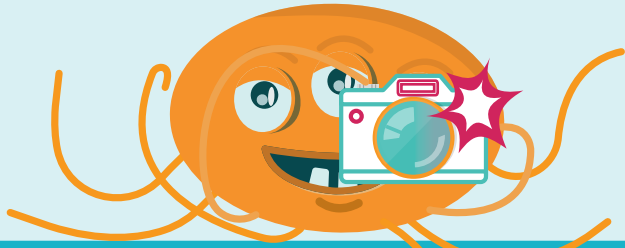
Deuxième partie

Rallye de l'UE

Découvrez les principaux bâtiments de l'UE à Luxembourg et informez-vous sur les missions de ces institutions. En vous appuyant sur les photos fournies, suivez un parcours prédéfini à travers le quartier européen au Kirchberg. En chemin, cherchez des indices qui vous livreront une combinaison de chiffres mystérieuse.

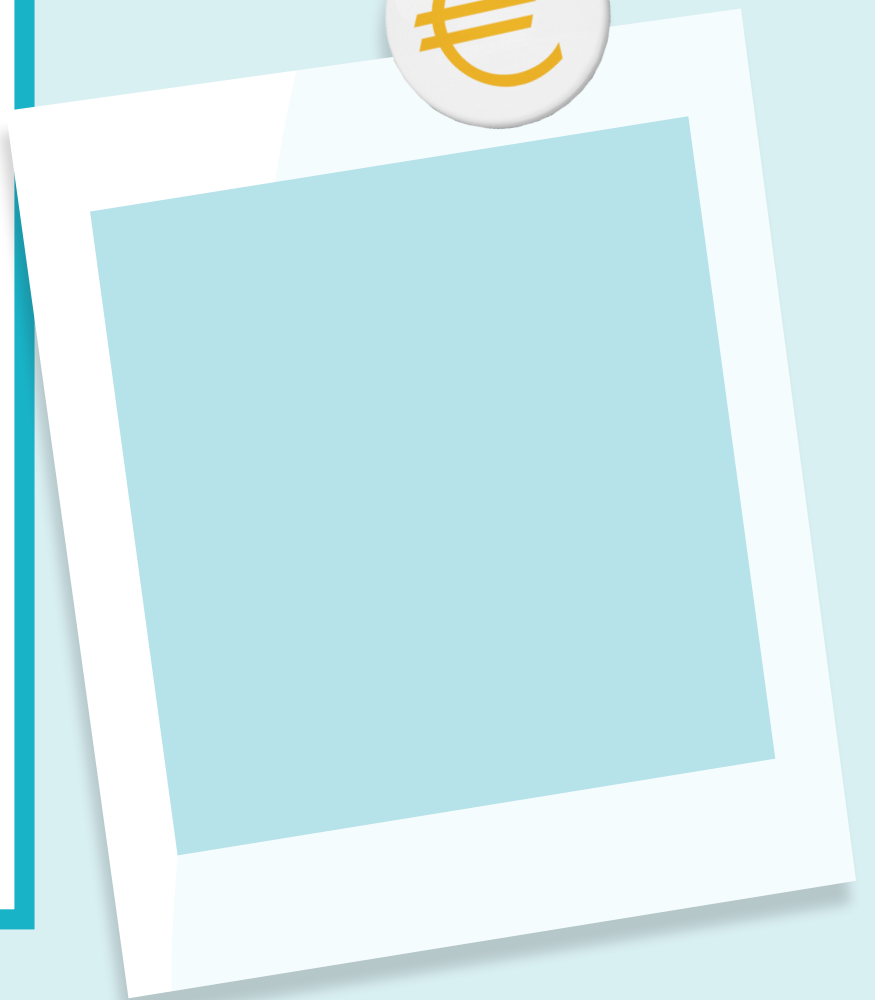
Trouvez-vous ce qui se cache derrière la date ?





Combinaison de chiffres :

| | | | |
|----------------------|----------------------|----------------------|----------------------|
| <input type="text"/> | <input type="text"/> | <input type="text"/> | <input type="text"/> |
|----------------------|----------------------|----------------------|----------------------|



En route pour le rallye

a) Préparation

Rendez-vous dans la capitale en bus ou en train. Le départ du rallye se fait à la station de tram *Rout Bréck – Pafendall au Kirchberg*, en face de la Philharmonie où votre titulaire vous remettra les photos et les questionnaires. N'oubliez pas vos stylos et munissez-vous d'un appareil photo ou d'un smartphone pour vous prendre en photos devant les différents bâtiments.

b) Déroulement

Observez attentivement les photos. Elles vous fournissent des indices qui vous permettent de trouver le bon chemin et d'arriver aux prochaines stations.

Tout au long du parcours, répondez à différents types de questions :

1. **Questions en relation avec les stations** : à chaque station indiquée sur le plan, répondez aux questions correspondantes. Vous trouvez les réponses en observant attentivement les bâtiments et les alentours.
2. **Questions posées en cours de route** : pour ce type de questions, des points supplémentaires sont attribués, car les réponses ne peuvent pas être trouvées explicitement sur place. La vidéo explicative *Zeppi & Bob dans l'Union européenne* peut vous aider.
3. **Énigme** : pour terminer, déchiffrez la mystérieuse date. Pour cela, vous avez besoin de certains chiffres des réponses précédentes. Pourquoi cette année est-elle si importante pour l'UE ? Pouvez-vous résoudre l'énigme ?

c) Retour en classe

Tracez maintenant le chemin que vous avez parcouru pendant le rallye sur la carte p.24–25. Collez vos photos, notez la date et faites des recherches sur sa signification pour l'UE.



Qu'as-tu pensé des bâtiments de l'UE ?

Pourquoi ces bâtiments sont-ils tous situés dans un seul quartier ?

Connais-tu déjà certains des bâtiments et leur utilisation avant le rallye ?

Toi en Europe

Le Luxembourg au parlement européen

Organisez une rencontre avec un ou une parlementaire européen-ne. Vous trouvez ici un modèle d'un courriel que vous pouvez envoyer à la personne de votre choix pour fixer un rendez-vous. En scannant le code QR, vous découvrez un site qui reprend les informations nécessaires.



Découvrez les
Eurodéputé-e-s
luxembourgeois-es !



<http://www.edulink.lu/wb0l>

⏪
📎
📧
Aa
😊
🖼️

À : +

Cc:

Objet : **Projet de classe – Demande de rendez-vous**

De :

Chère Madame _____ , cher Monsieur _____ ,

Nous, les élèves du cycle ____ , avons appris beaucoup de choses au sujet de l'Europe et de l'Union européenne au cours des dernières semaines. Nous avons découvert ce qu'est l'UE, comment elle fonctionne et ce qu'elle fait pour nous, les citoyennes et citoyens européen-ne-s.

C'est dans ce contexte que nous vous contactons.

Nous serions ravi-e-s de pouvoir nous échanger avec vous lors d'un entretien personnel.

Nous aimerions beaucoup vous accueillir dans notre classe ou vous rencontrer à un endroit de votre choix.

Comme vous devez avoir un agenda chargé, vous pouvez tout simplement nous envoyer vos propositions de rendez-vous par courriel à l'adresse _____ . Nous vous contacterons le plus rapidement possible pour convenir d'un rendez-vous.

Nous attendons votre réponse avec impatience.

Meilleures salutations,

Les élèves de la classe de _____ .

Le Parlement européen - tout proche de vous

Pour la rencontre avec le ou la parlementaire européen-ne, vous pouvez préparer des questions que vous allez lui poser pendant l'interview. Cela vous permettra d'en apprendre davantage sur la personne et de partager vos idées sur l'Europe et l'UE.

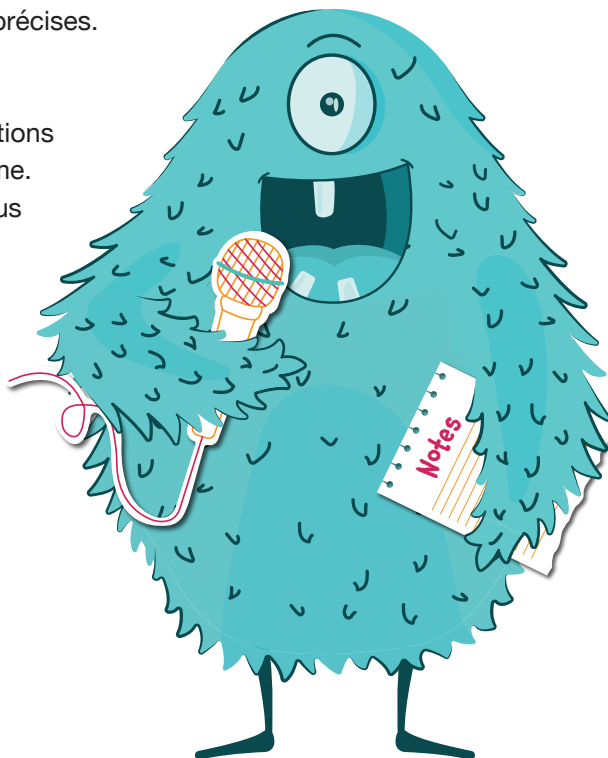
Qui avez-vous choisi pour votre interview et que souhaitez-vous lui demander ?

L'interview en dix étapes :

1. Fixez le lieu, la date et l'heure de la rencontre avec la personne que vous allez interviewer.
2. Réfléchissez aux questions que vous souhaitez lui poser.
3. Renseignez-vous sur le sujet et sur la personne avec laquelle vous menez l'entretien.
4. Notez toutes les questions et formulez-les le plus précisément possible.
5. Réfléchissez à l'ordre des questions.
6. Réalisez l'interview et notez les réponses sous la forme de mots-clés.
7. Enregistrez votre conversation afin de pouvoir transcrire les réponses par la suite.
8. Reformulez l'entretien, raccourcissez-le et rendez-le lisible.
9. Présentez le résultat final pour que votre interlocuteur ou interlocutrice puisse vérifier si toutes les déclarations ont été restituées correctement.
10. Publiez l'interview dans le journal scolaire, sur le site Internet de la classe, etc.

Quels sont les aspects à prendre en considération ?

- Répartissez le travail en classe en définissant des tâches précises.
- Établissez un horaire fixe pour l'entretien.
- Demandez l'autorisation de réaliser une interview.
- Évitez de donner votre propre opinion et préférez les questions ouvertes pour que la personne puisse y répondre elle-même.
- Soyez poli-e-s. Vous obtiendrez peut-être des réponses plus personnelles et précises.
- Répétez l'interview en classe avant de rencontrer la personne à interviewer.
- Employez des questions (quoi, qui, où, quand, comment, pourquoi) évitant les réponses courtes qui se limitent à un simple « oui » ou « non ».

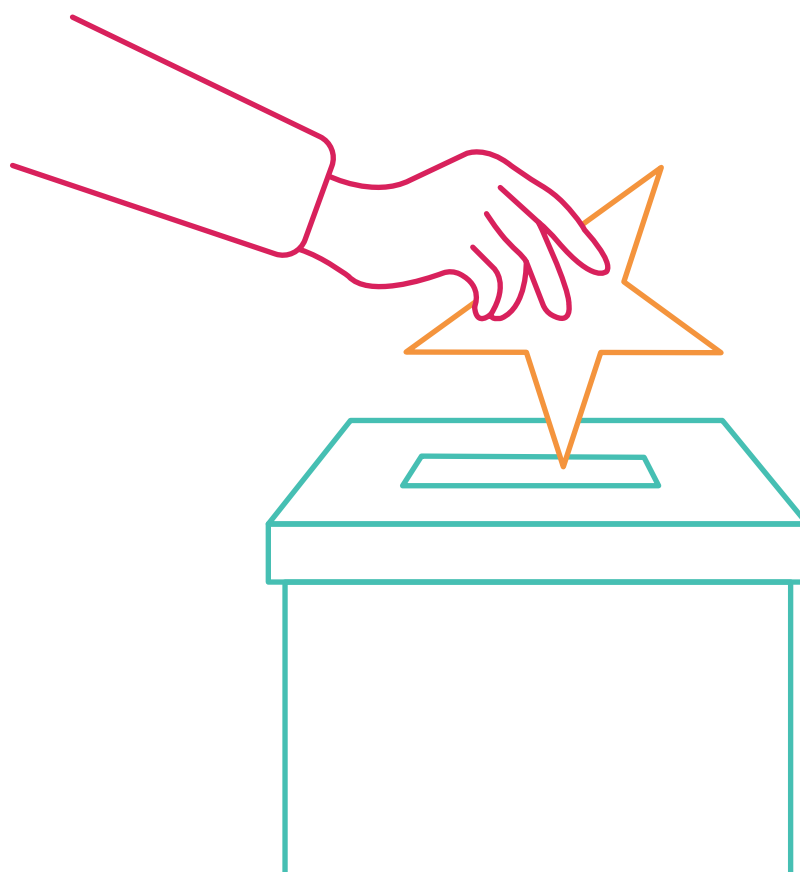


A-t-il été facile de réaliser cette interview ?
 Le résultat est-il satisfaisant ?
 Que ferais-tu différemment la prochaine fois ?
 Comment envisages-tu de publier l'interview ?

Votre avenir dans l'UE

Après l'interview, vous avez la possibilité de transmettre vos idées sur l'avenir de l'UE au parlementaire ou à la parlementaire. Pour ce faire, procurez-vous une petite boîte dans laquelle vous pouvez rassembler des étoiles sur lesquelles vous aurez inscrit vos souhaits et idées tout au long du projet.

Personnalisez la boîte, car elle accompagnera votre représentante ou représentant au Parlement européen dans son long voyage à Bruxelles ou à Strasbourg.



As-tu reçu un retour par rapport à tes idées et souhaits ?

Les réponses sont-elles satisfaisantes ?

Quelles pourraient être les raisons pour lesquelles tu n'as pas encore obtenu de réponse ?

Semaine de l'Europe

Le 9 mai est un jour férié au Luxembourg. Nous célébrons la Journée de l'Europe. À cette occasion, vous pouvez organiser, en tant que classe, cycle ou école, des activités sur le thème « *L'Europe et l'UE* ». Invitez votre représentante ou représentant du Parlement européen à l'école et discutez des développements des dernières semaines et des derniers mois. Qu'en est-il de vos souhaits et idées ? Y a-t-il des nouvelles à annoncer ?

Organisez un projet pendant la semaine de la Journée de l'Europe sous la devise « *Uni-e-s dans la diversité* ». Voici quelques propositions sur la façon de célébrer ce jour férié avec vos camarades de classe.

Activités possibles sur le sujet « L'Europe et l'UE » :

- Fabriquez un grand drapeau européen et accrochez-le dans l'école.
- Inventez une danse européenne ou écrivez une pièce de théâtre et présentez-la aux autres classes.
- Inventez des problèmes mathématiques, rédigez des poèmes ou imaginez des exercices sportifs.
- Organisez une exposition sur le sujet de l'Europe et invitez vos parents.
- Créez des fiches signalétiques pour les différents pays de l'UE.
- Inventez un memory avec les pays d'Europe.
- Créez des énigmes et des quiz, et testez vos connaissances.
- Préparez différents plats européens pour vos camarades de classe.
- Écoutez de la musique de différents pays européens.
- Organisez une nuit de la lecture et découvrez des livres passionnants d'écrivains et d'écrivaines européen-ne-s.
- Présentez des films qui ont été tournés en Europe ou qui traitent un sujet d'actualité en Europe.
- Visitez les institutions européennes à Bruxelles, Strasbourg ou au Luxembourg.
- Visitez le centre « Europa Experience » au Kirchberg.
- Organisez une course pour l'Europe dans votre village ou commune.
- Rédigez des rapports sur les activités de la Semaine de l'Europe organisées dans votre école.
- Organisez un bazar des cultures.
- ...



Quelle activité t'a le plus plu ? Pour quelle raison ?
 Quelles informations et traditions d'autres pays t'impressionnent particulièrement ?
 Quel pays européen aimerais-tu visiter un jour ? Pour quelle raison ?

Échange de lettres

Beaucoup de communes luxembourgeoises sont associées à une ou plusieurs villes jumelées en Europe. Les communes entretiennent des relations particulières avec ces villes jumelées. L'objectif est de rassembler les citoyennes et les citoyens à l'occasion de fêtes, de visites, d'activités sportives, etc., et de favoriser les amitiés.

Découvrez si votre commune est associée à une ville jumelée et prenez contact avec les élèves de cette ville. Quelle école serait intéressée ? De quoi aimeriez-vous discuter avec les autres enfants ? Il y a certainement beaucoup de choses intéressantes à apprendre.

Quels sont les aspects à prendre en considération ?

- Informez-vous sur la langue dans laquelle vous devez écrire.
- Déterminez la fréquence à laquelle vous envoyez des lettres.
- Réfléchissez à ce qui pourrait intéresser les élèves.
- Structurez votre texte.

Que doit contenir la première lettre ?

- Expliquez pourquoi vous écrivez la lettre.
- Présentez-vous brièvement (famille, loisirs, jeux préférés, animaux domestiques, etc.)
- Décrivez la classe.
- Posez des questions aux élèves.

Quelle doit être la structure de la lettre ?

- Nom et adresse de votre école ;
- Nom et adresse de l'école de la ville jumelée ;
- Lieu où la lettre a été rédigée ;
- Date à laquelle la lettre a été rédigée ;
- Objet (ce dont il est question dans la lettre) ;
- Formules d'appel ;
- Formules de politesse en fin de lettre ;
- Noms et signatures.

Quelles informations devez-vous inscrire sur l'enveloppe pour que votre lettre arrive à destination ?

- Nom et prénom ;
- Rue et numéro ;
- Code postal et ville ;
- Pays.

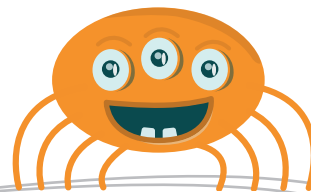


Vous n'avez pas encore de ville jumelée ?
Présentez votre idée au conseil municipal !

Téléchargement



Découvrez un exemple d'une lettre
et d'une enveloppe !



Est-ce que tu communique déjà par correspondance avec quelqu'un ?
As-tu déjà été en contact avec des élèves d'une ville jumelée associée à ta commune ?
Qu'aimerais-tu organiser pour améliorer l'amitié entre les villes jumelées ?

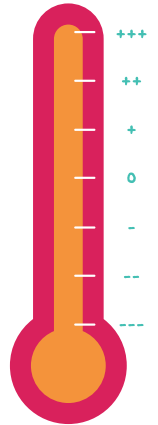
L'UE, qu'en penses-tu ?



UNIONmètre

L'UNIONmètre est accroché dans la classe et reflète votre opinion de l'UE. Il peut être adapté en permanence, en fonction de votre ressenti.

Si vous apposez par exemple votre nom sur les lignes inférieures de l'UNIONmètre, vous exprimez un certain mécontentement. En revanche, si vous l'apposez plus haut, vous montrez que vous êtes favorable à l'UE et que vous souhaitez que le Luxembourg reste membre de cette union. L'utilisation régulière de l'UNIONmètre permet d'avoir un aperçu de l'évolution de l'état d'esprit tout au long du projet.



Sondage sur l'UE

Tout le monde n'a pas la même opinion sur l'Union européenne. Certaines personnes la trouvent superflue et compliquée, d'autres sont convaincues et passionnées par l'UE. Qu'en pensez-vous ?

Cochez une des cinq colonnes et comparez vos réponses avec celles de vos camarades de classe. Discutez de vos résultats.

| Quelle est ma position face à l'UE ? | -- | - | 0 | + | ++ |
|---|----|---|---|---|----|
| a. Je me sens européen ou européenne. | | | | | |
| b. Je m'intéresse à l'UE. | | | | | |
| c. J'estime important que le Luxembourg fasse partie de l'UE. | | | | | |
| d. Je suis d'avis que l'UE est un club extraordinaire. | | | | | |
| e. Je me préoccupe de l'avenir de l'UE. | | | | | |
| f. J'ai une bonne compréhension de la façon dont l'UE prend ses décisions. | | | | | |
| g. Je trouve que l'UE est un instrument important pour assurer la paix en Europe. | | | | | |
| h. Je suis d'avis qu'il faut parler davantage de l'UE à l'école. | | | | | |
| i. Je pourrais envisager de m'engager pour l'UE plus tard. | | | | | |

-- Je ne suis absolument pas d'accord - Je ne suis pas d'accord 0 Je n'ai pas d'avis
 + Je suis essentiellement d'accord ++ Je suis tout à fait d'accord

Et maintenant ?

Vous trouvez ici un tableau comprenant quatre catégories qui vous permettent de fournir un bref retour sur l'UE. Vous pouvez indiquer où se situent selon vous les forces, les faiblesses, les opportunités et les risques de l'UE. Ensuite, choisissez parmi les réflexions notées ci-dessous le point qui vous semble le plus important. Présentez-le à la classe et expliquez votre choix.

| Forces Ce qui va bien dans l'UE et devrait rester inchangé. | Faiblesses Ce qui ne va pas bien dans l'UE et devrait être amélioré. |
|---|--|
| | |
| | |
| | |
| | |
| Opportunités Domaines que l'UE devrait développer davantage et qui mériteraient une attention accrue. | Risques Domaines où l'UE devrait être prudente. Ces problèmes pourraient survenir. |
| | |
| | |
| | |
| | |
| | |

Rencontrez
**ZEPPi &
BOB**

Visionnez ensemble la vidéo!

Découvrez les réponses aux questions suivantes :

Qu'est-ce que l'Union européenne ?

Où se trouvent les institutions européennes ?

Comment les décisions politiques y sont-elles prises ?

Où suis-je en contact avec l'UE et comment influence-t-elle mon quotidien ?



<http://www.edulink.lu/yem2>



Mentions légales

Éditeur :

Zentrum fir politesch Bildung
138, Boulevard de la Pétrusse
L-2330 Luxembourg
www.zpb.lu

Année :

2024

Rédaction :

Pit Geimer
Misch Torres

Enregistrement :

La légende du nom d'Europe
Uelzecht Kanal, LGE

Les voix :

DE – Kara Dominique (LNBD)
FR – Luca Wercollier (LGE)

Mise en page :

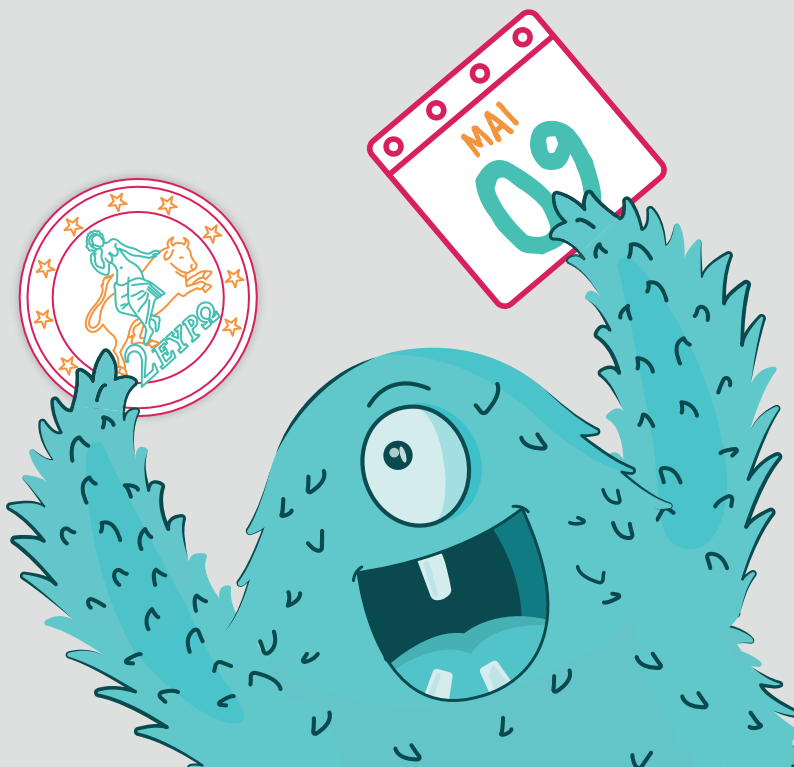
Marc Wilmes Design
marcwilmesdesign.lu

Impression :

Reka

ISSN :

2989-7270





www.zpb.lu