

e bléck op

Nr. 1

zpb.lu/ebo



Sozialwahlen



Wie möchte ich arbeiten? – Soziale Forderungen

Arbeitszeiten und -bedingungen

im Laufe der Zeit



© Photothèque de la Ville de Luxembourg

18./19. Jahrhundert:
16-Stunden-Tage in Fabriken/Minen
+ Kinderarbeit



© Breaker Boys, by Lewis Hine, 1911, via Wikimedia Commons

Ab 1912: progressive Abschaffung
der Kinderarbeit durch Schulpflicht



© Photothèque de la Ville de Luxembourg

1928: 8-Stunden-Tag für
Industriearbeiter*innen



© Photothèque de la Ville de Luxembourg

1946: 1. Mai wird gesetzlicher
Feiertag



© Photothèque de la Ville de Luxembourg

1975: 5-Tage- und 40-Stunden-Woche
für alle



Und heute?

Brainstorming



Wie und wo könnte man heutzutage
Arbeitsbedingungen verbessern?
Sammelt gemeinsam Ideen.

Was sind heutige soziale Forderungen?



Wie stehst du dazu?

Erstelle ein Ranking mit deinen Top-5-Forderungen.

- | | |
|---|--|
| <input type="checkbox"/> flexible Arbeitszeiten | <input type="checkbox"/> Arbeitszeitverkürzung ohne Lohnausfall |
| <input type="checkbox"/> weniger Arbeitsstunden (z. B. 35 Stunden/Woche) | <input type="checkbox"/> Recht auf freiwillige Teilzeitarbeit |
| <input type="checkbox"/> 4-Tage-Woche | <input type="checkbox"/> besserer Schutz vor Entlassungen |
| <input type="checkbox"/> bezahlbarer Wohnraum | <input type="checkbox"/> Zeitsparkonten (CET) |
| <input type="checkbox"/> mehr Elternurlaub | <input type="checkbox"/> gleiche Lehrlingsentschädigung für alle |
| <input type="checkbox"/> Recht auf Abschalten (<i>droit à la déconnexion</i>) | <input type="checkbox"/> bessere Regulierung der Telearbeit |
| <input type="checkbox"/> Umkleieräume und Duschen für alle Geschlechter | <input type="checkbox"/> eine 6. Woche Urlaub pro Jahr |
| <input type="checkbox"/> höherer Mindestlohn | <input type="checkbox"/> etwas anderes: |

Wie bist du davon betroffen?

Erkläre die folgenden

sozialen Errungenschaften

mit einem Satz oder Beispiel.



Unfall- und Krankenversicherung



Sicherheit am Arbeitsplatz



bezahlter Urlaub



Elternurlaub

Vergleicht in der Klasse



Welche 5 Forderungen tauchen bei euch am häufigsten auf?
Welche weniger oder gar nicht? Erklärt wieso.

Recherche

Wie stehen Luxemburgs

Gewerkschaften zu euren

gemeinsamen Top-5-Forderungen?

Erstellt eine Tabelle und tragt ein,
was die jeweilige Gewerkschaft dazu sagt.

Gewerkschaft fordert	Gewerkschaft	...
Forderung 1	...	
Forderung 2		

Über ein Thema diskutieren

Arbeitszeitverringerung

Du willst mehr über Vor- und Nachteile einer Arbeitszeitverringerung wissen? Schau dir das Video an!



Wat seet d'Wëssenschaft zur 35-Stonne-Woch?

<http://www.edulink.lu/gs9a>



Lest folgendes Szenario

und entscheidet euch.

Sucht in Kleingruppen nach Argumenten

Deine Chefin teilt dir mit, dass man dir für deine Karriere die Wahl zwischen zwei Optionen lässt. Du kannst das Gleiche verdienen, musst aber nur noch 36 Stunden/Woche arbeiten. Oder du kriegst brutto 1.000 Euro mehr Gehalt bei gleich bleibender Arbeitszeit.

Wie entscheidest du dich? Und wieso?



Vergleicht in der Klasse



Für welche Option würde sich die Mehrheit entscheiden?

Wer setzt sich für mich ein?

Gewerkschaften, Betriebsräte,

Chambre des salariés

Die Arbeitsbedingungen haben sich schon immer verändert, wobei viele soziale Errungenschaften (*acquis sociaux*) das Resultat von langen Kämpfen der Arbeitnehmer*innen sind. Um ihre Interessen wirksamer durchzusetzen, haben die Arbeitnehmer*innen sich im Laufe der Industrialisierung in Gewerkschaften zusammengeschlossen.

In Luxemburg stellen die Gewerkschaften alle 5 Jahre Listen für die Sozialwahlen auf, also die Wahlen zur Arbeitnehmerkammer (*Chambre des salariés, CSL*). Es gibt aber auch unabhängige Listen. Die CSL hat den Auftrag, eine Stellungnahme (*avis*) zu geplanten neuen Gesetzen abzugeben. So setzt sie sich für Verbesserungen der Arbeitsbedingungen ein.

In den Betrieben vertreten gewählte Personaldelegationen (*délégation du personnel*) die Rechte und Forderungen der Angestellten. Mitglieder des Betriebsrats können unabhängig oder in einer Gewerkschaft sein.

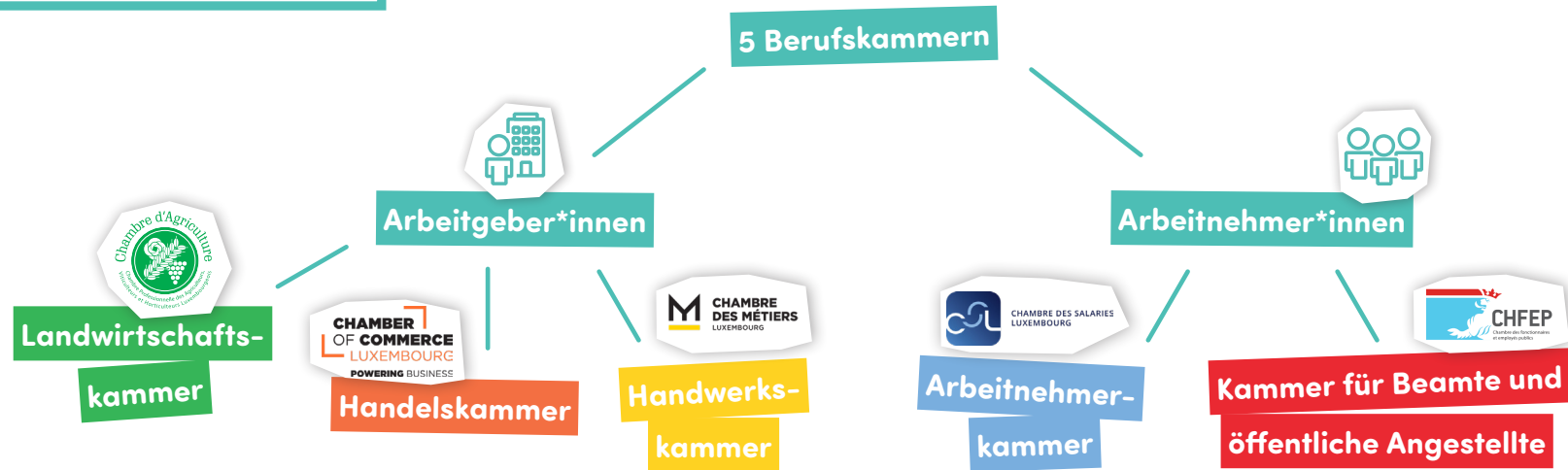
Du willst mehr wissen?

Fact Sheet 9

Gewerkschaften in Luxemburg
www.edulink.lu/t86f



Die fünf Berufskammern



Info

Die Arbeitnehmerkammer
ist eine von 5 Berufskammern.

Fact Sheet 17
Die Arbeitnehmer-
kammerwahl

<http://www.edulink.lu/5ry4>



Was sind Sozialwahlen?

Gewerkschaften erstellen Listen,
unabhängige Listen sind
auch möglich.

alle 5 Jahre in
allen Betrieben mit
≥ 15 Mitarbeiter*innen

alle Arbeitnehmer*innen, Lehrlinge
min. 16 Jahre; 6 Monate angestellt



Betriebsrat / Personalvertretung

(je nach Größe des Betriebs)

1-25 Personalvertreter*innen + 1 Mitglied für
jeweils 500 Arbeitnehmer*innen; min. 18 Jahre;
Festanstellung seit 12 Monaten; keine Lehrlinge

alle 5 Jahre
per Briefwahl

alle Arbeitnehmer*innen, Rentner*innen,
Lehrlinge und Arbeitsuchende; min. 16 Jahre



Arbeitnehmerkammer

(ist eine von 5 Berufskammern)

60 Vertreter*innen verschiedener
Berufsgruppen; min. 18 Jahre

Info



Die ersten **Wahlen**,
bei denen man in
Luxemburg mit
16 Jahren wählen kann.

Aufgaben der Personalvertretung /

Délégation du personnel



- Anlaufstelle für Beanstandungen
- Schutz und Verbesserung der Arbeitsbedingungen
- Wahrung des Sozialstatus (*Acquis social*)
- Konfliktvermeidung und Konfliktlösung
- Stellungnahme und Vorschläge zu Arbeitsbedingungen

Aufgaben der Arbeitnehmerkammer /

Chambre des Salariés (CSL)



- Informieren über die Rechte der Arbeitnehmer*innen
- Stellungnahme zu Gesetzesvorlagen
- Einsatz für die Rechte und sozialen Errungenschaften aller Mitglieder gegenüber Arbeitgeber*innen, Staat und Sozialversicherung
- Ausbildung von Lehrlingen und Weiterbildungen
- Informieren über die Rechte der Arbeitnehmer*innen

Wählen für die Arbeitnehmerkammer

Briefwahl leicht gemacht!

Vor den Wahlen



Mit der Post erhältst du eine Aufforderung zur Briefwahl

Im Briefumschlag enthalten ist



Eine Anleitung



Ein Wahlzettel mit den Kandidat*innen, die in deiner Berufsgruppe zu wählen sind. Es gibt 9 verschiedene Berufsgruppen, die mit unterschiedlich vielen Sitzen in der Arbeitnehmerkammer vertreten sind (Gesamt 60 Sitze).



Ein neutraler Briefumschlag
« Bulletin de vote Groupe X »



Ein an das Wahlbüro adressierter zweiter Briefumschlag, um den neutralen Briefumschlag mit deinem Wahlzettel zurückzuschicken.

Wer sind die Kandidat*innen?

Es wird nach Listen gewählt. Eine Liste kann von 10 Wähler*innen einer Berufsgruppe aufgestellt werden. Meistens werden diese jedoch von den Gewerkschaften, d. h. den Interessenvertretungen, organisiert.

Gewählt werden die Mitglieder der Arbeitnehmerkammer (Chambre des salariés) sowie deren Vertreter*innen, d. h. du hast doppelt so viele Stimmen, wie Sitze in deiner Berufsgruppe zu vergeben sind. Zum Beispiel sind in der Berufsgruppe X 3 Sitze zu vergeben, dann hast du 6 Stimmen.

Und nun?



Du steckst den ausgefüllten Wahlzettel in den neutralen Briefumschlag und verschließt ihn. Dann steckst du den neutralen Briefumschlag in Briefumschlag 2 und schickst ihn per Post zurück.

Wählen für die Arbeitnehmerkammer?

Wie geht das?

Schau mal rein!
<http://www.edulink.lu/hisb>



Wählen für die Arbeitnehmerkammer

Élections pour la Chambre des salariés
Mars 2024
Bulletin de vote
Élection de 6 membres

Liste 1



ALLWELL George			
BAUER Pia			
BESO Jeff			
BIEN Michèle			
BOBE Dylan			
FERREIRA Jason			

Liste 2



APOLLO Andrea			
SCHWEITZER Jimmy			
BOFFERDING Marc			
BOLLINGER Jess			
FUNCK Claude			
METZ Aria			

Liste 3



ARMAND Victor			
ATREIDES Jessica			
BENE Gesserit			
BOURG Mestra			
CAVALLIERI Marcel			
FAVITA Michèle			

Info



Wählen - wie geht das?

Listenwahl

Kästchen über der Liste schwärzen:
alle Kandidat*innen auf der Liste erhalten
dadurch eine Stimme.

oder

Kumulieren (= häufen)

Einzelne Kandidat*innen zweimal ankreuzen.
Sie erhalten dadurch zwei Stimmen.

oder

Panaschieren (= mischen)

Einzelne Kandidat*innen verschiedener
Listen ankreuzen. Hier maximal 6 Kreuze.

Fülle den Wahlzettel aus.



Wie viele Stimmen hast du zu vergeben?
Welche Möglichkeiten hast du, um deine
Stimmen zu verteilen?



**Informiere dich, für welche Berufsgruppe
du an den Wahlen teilnehmen wirst.**
Wie viele Sitze sind zu vergeben, wie viele
Stimmen hast du?

Wählen für eine Personaldelegation

Info



Die Wahlen werden während der Arbeitszeit vom Betrieb in Zusammenarbeit mit der Gewerbeaufsicht (ITM, Inspection du Travail et des Mines) organisiert. Briefwahl ist möglich für abwesende Arbeitnehmer*innen und Lehrlinge.

Wie geht das?

Je nach Größe des Betriebs sind unterschiedlich viele Vertreter*innen zu wählen.

Zu wählen sind immer die effektiven Mitglieder und ihre Ersatzleute.

Wählen nach dem Majorzprinzip

relative Mehrheit

Arbeitnehmerzahl < 100

*Élections pour la désignation
de la délégation du personnel*

Beispiel

In unserem Beispiel hat der Betrieb 55 Mitarbeiter*innen. Es sind 6 Vertreter*innen zu wählen (3 effektive und 3 stellvertretende Mitglieder).

Mars 2024
Bulletin de vote
Élection de 6 membres



1	ABENS Laura	
2	CASTELLANI Diana	
3	DA SILVA Toni	
4	ERICH Ernst	
5	FIBONACCI Guido	
6	MUSALA Alan	
7	SCHEER Roberta	
8	SCHMITZ Nathan	
9	WINTER Sonja	

Finde heraus



Du machst zur Zeit eine Lehre? Finde heraus, nach welchem System in deinem Betrieb gewählt wird und wie viele Vertreter*innen du wählen darfst.

Bei welchen Wahlen in Luxemburg spielt das Majorzprinzip noch eine Rolle?

- Schülerwahlen
- Gemeindewahlen
- Nationalwahlen
- Europawahlen

Wählen nach Proporzprinzip

Verhältnisswahl

Arbeitnehmerzahl ≥ 100



Liste 1

ALLWELL George			
BAUER Pia			
BESO Jeff			
BIEN Michèle			
BOBE Dylan			
FERREIRA Jason			
LUMIERE Josy			
MAESTRO Gino			
MEIERS Véronique			
NEY Martine			
NOVIR Ally			
SPACE Man			
TASSISSTA Clär			
WAGNER Jannot			
WERNE Julie			
ZOCKERKROUP Marc			

Élections pour la désignation

de la délégation du personnel



Liste 2

APOLLO Andrea			
SCHWEITZER Jimmy			
BOFFERDING Marc			
BOLLINGER Jess			
FUNCK Claude			
METZ Aria			
MULLER Godefroy			
MÜLLER Tessy			
PORTAIL Guillaume			
TARANTO Quentin			
VALENTIN Hannah			



Liste 3

ANDOR Cassian			
AZADI Gil			
NGUYEN Amandine			
PONDA Baba			
TAKASHI Miike			



Liste 4

ARMAND Victor			
ATREIDES Jessica			
BENE Gesserit			
BOURG Mestra			
CAVALLIERI Marcel			
FAVITA Michèle			
LASSO Teddy			
MINEUR Théit			
MOHAMMAD Dylan			
NAGEL Tom			
NGUYEN Sara			
SMAILOVIC Adriana			
TUX Edo			
WAGNER Tania			
WILHELM Misch			
ZHU Lynn			

Mars 2024
Bulletin de vote
Élection de 16 membres



Beispiel

In unserem Beispiel hat der Betrieb 550 Mitarbeiter*innen. Es sind 18 Vertreter*innen zu wählen (9 effektive und 9 stellvertretende Mitglieder).

Impressum

Herausgeber

Zentrum fir politesch Bildung
138, Boulevard de la Pétrusse
L-2330 Luxembourg

info@zpb.lu
www.zpb.lu

Redaktion

Marie-Paule Eyschen
Steve Hoegener
Véronique Krettels

Layout & Design

Marc Wilmes Design s.à r.l.

Stand der Links

Dezember 2023

Coverbild: ©Rawpixel, istock (2014)
Das ZpB übernimmt keine Haftung für die Inhalte
von Webseiten, auf die verwiesen wird.

Weiteres Material

Rund ums Thema

Sozialwahlen



Schau mal rein!

https://zpb.lu/pedagogical_cpt/duerchbleck-11/?lang=de

Erscheint
demnächst

Fact Sheets

Gewerkschaften in Luxemburg

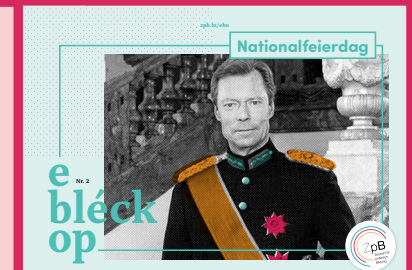
Die Arbeitnehmerkammerwahl

Sozialwahlen in Luxemburg

Die Wahl zur Personaldelegation



<https://zpb.lu/fact-sheets/>



ISSN:

3028-8126

