

## Débat intense en séance du conseil communal

**Vous êtes maintenant membres du conseil communal. Le parc et l'aire de jeux doivent être rasés pour laisser la place à un centre commercial. Tout le monde n'est pas d'accord sur ce projet et vous devez trouver une solution en séance du conseil communal.**

1

On commence par répartir les rôles : un ou une bourgmestre, deux à trois échevins et échevines, les membres du conseil communal (reste de la classe).

2

La classe est subdivisée en deux groupes : d'un côté les personnes qui soutiennent le projet ; de l'autre, celles qui s'y opposent. Chaque groupe prépare la discussion et réfléchit à comment présenter au mieux ses arguments.

3

La séance du conseil communal commence : le ou la bourgmestre donne la parole aux deux groupes et écoute attentivement les opinions et arguments de tout le monde. Il ou elle veille à ce que tous les membres puissent prendre la parole de la même manière.

4

Les participants et participantes essaient de trouver un compromis : il s'agit de prendre une décision qui convient à la majorité des membres, même si, à la fin des débats, tout le monde n'est pas d'accord à cent pour cent sur tous les points.

**Les exemples suivants** peuvent aider le ou la bourgmestre à diriger la réunion :

« **Chères citoyennes, chers citoyens,** je vous souhaite la bienvenue à cette séance du (date). Pour commencer, l'échevin / l'échevine (nom de l'élève) nous présente la nouvelle demande. »

« La requête est-elle claire pour tout le monde ? »

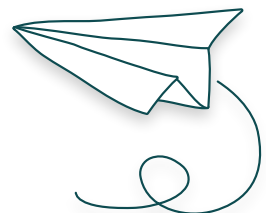
« J'invite la première personne (nom de l'élève) à présenter son point de vue sur la demande. »

« (nom de l'élève) demande la parole, que souhaitez-vous nous dire ? »

« Qui peut proposer une solution ? »

« Nous votons maintenant pour voir qui est d'accord avec la solution. »

« Je remercie toutes les personnes présentes et mets fin à cette séance. »



# Jeu de rôle

Discussion vive  
en séance du conseil municipal



Certains postes peuvent être occupés par une ou plusieurs personnes.



Les élèves peuvent plier les cartes au milieu et les installer devant eux ou elles.

Bourgmestre  
pour

- Le centre commercial propose de nombreux commerces différents (alimentation, vêtements, sport, restaurants, etc.).
- C'est très pratique, car on peut tout trouver à un seul endroit.
- Le sous-sol du centre commercial abrite 200 places de stationnement gratuites.

Échevin/  
Échevine  
pour

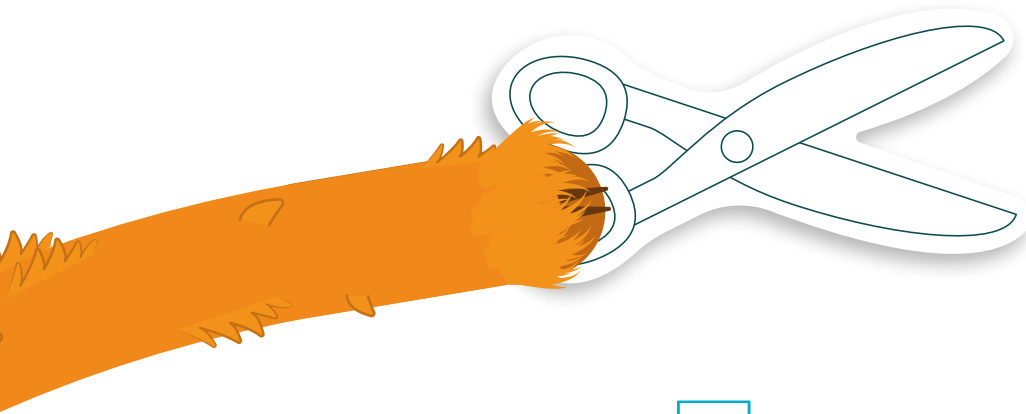
- Le centre commercial comprend plusieurs magasins introuvables dans un rayon de 30 km.
- Plus de 300 nouveaux emplois vont être créés.
- La aire de jeux indoor peut accueillir environ 150 enfants âgés de 2 à 14 ans et peut aussi être utilisée en hiver.

Échevin /  
Échevine  
pour

- Les petits entrepreneurs peuvent trouver un espace de vente dans le centre commercial.
- En cas de mauvais temps (pluie, froid, neige) ou de canicule, on peut faire ses courses dans des conditions de température agréables.
- Les ascenseurs et escalators permettent aux personnes âgées et à mobilité réduite d'accéder facilement à tous les commerces.

membre du conseil communal  
représentante  
les petites entreprises  
pour

- Des petites et moyennes entreprises peuvent s'implanter dans le centre commercial.
- La clientèle est plus importante grâce aux places de stationnement gratuites.
- Même par mauvais temps, il est facile de se rendre dans les magasins.



## Contre

Échevin /  
Échevine

- Une centaine d'arbres doivent être abattus.
- Les coûts liés à la construction du centre commercial sont extrêmement élevés.
- Tous les commerces sont fermés le dimanche. Les parents et les enfants ne peuvent accéder ni au centre commercial, ni à la aire de jeux, ni au parc.

## Contre

Membre du conseil communal  
représente les parents

- Les autres aires de jeux et parcs sont loin.
- Il est plus difficile pour les familles nouvellement arrivées de rencontrer d'autres personnes. Dans un parc ou sur une aire de jeux, on se rencontre plus facilement.
- Une aire de jeux bien équipée et un parc incitent les enfants à bouger davantage en plein air.

## Contre

Membre du conseil communal  
représente le voisinage

- Les travaux vont générer beaucoup de bruit et de poussière (camions et travaux).
- Le chaos sur les routes va s'accroître.
- Le centre commercial va évincer les petites entreprises du centre-ville.

## Contre

Membre du conseil communal  
représente les propriétaires des chiens

- Le parc qui entoure l'aire de jeux ainsi que le parc canin clôturé sont des lieux idéaux pour promener son chien.
- Les autres parcs sont loin.
- Pour les propriétaires de chiens, la suppression du parc revient à perdre un point de rencontre et de contacts sociaux.